

FICHA RESUMEN DE ESPECIE

Nombre Científico	Nombre Vernacular
<i>Aplochiton taeniatus</i> Jenyns, 1842	Peladilla, farionela
Familia: Galaxiidae	

Sinonimia

Posiblemente afín a *Aplochiton marinus*

Antecedentes Generales

La morfología que presentan estos peces es de aspecto similar a un salmónido, cuerpo sin escamas y con una demarcada línea lateral a lo largo de la línea media del tronco.

Su forma varía de acuerdo al crecimiento, siendo esta alargada, los adultos en su período de reproducción alcanzan una longitud total entre 9,8 y 12,5 cm y las hembras son más grandes que los machos. (Campos 1969). La talla máxima que pueden alcanzar es de 30 cm de longitud total (McDowall 1969).

Los dientes del dentario y premaxilar son fuertes y sublinguales. Posee Aletas pectorales distanciadas de las ventrales y tiene dos aletas dorsales, en general todas las aletas carecen de radios duros. Las aletas pélvicas son pequeñas y se implantan en la zona abdominal, ubicándose bajo la primera aleta dorsal.

La coloración que presentan estos peces es parduzco verdoso, los flancos son plateados y el vientre blanquecino.

Esta especie se encuentra en ríos y lagos y existen algunas evidencias de que es una especie diadrómica, con una etapa marina (Mc Dowall 1969). Sus hábitos son similares a los salmónidos introducidos.

La forma de reproducción del *Aplochiton taeniatus*, está descrita en el lago Llanquihue por Campos (1969). La puesta de huevos se efectúa específicamente en el sublitoral dulceacuícola, de manera que estos siempre estén cubiertos de agua. Los sitios preferidos son los lugares rocosos con maderas enterradas bajo el fondo, y en los postes de muelles. Los meses en que acontece la puesta son en el invierno, comienza en mayo con su máxima actividad en junio y decae en julio (Ruiz & Marchant 2004)

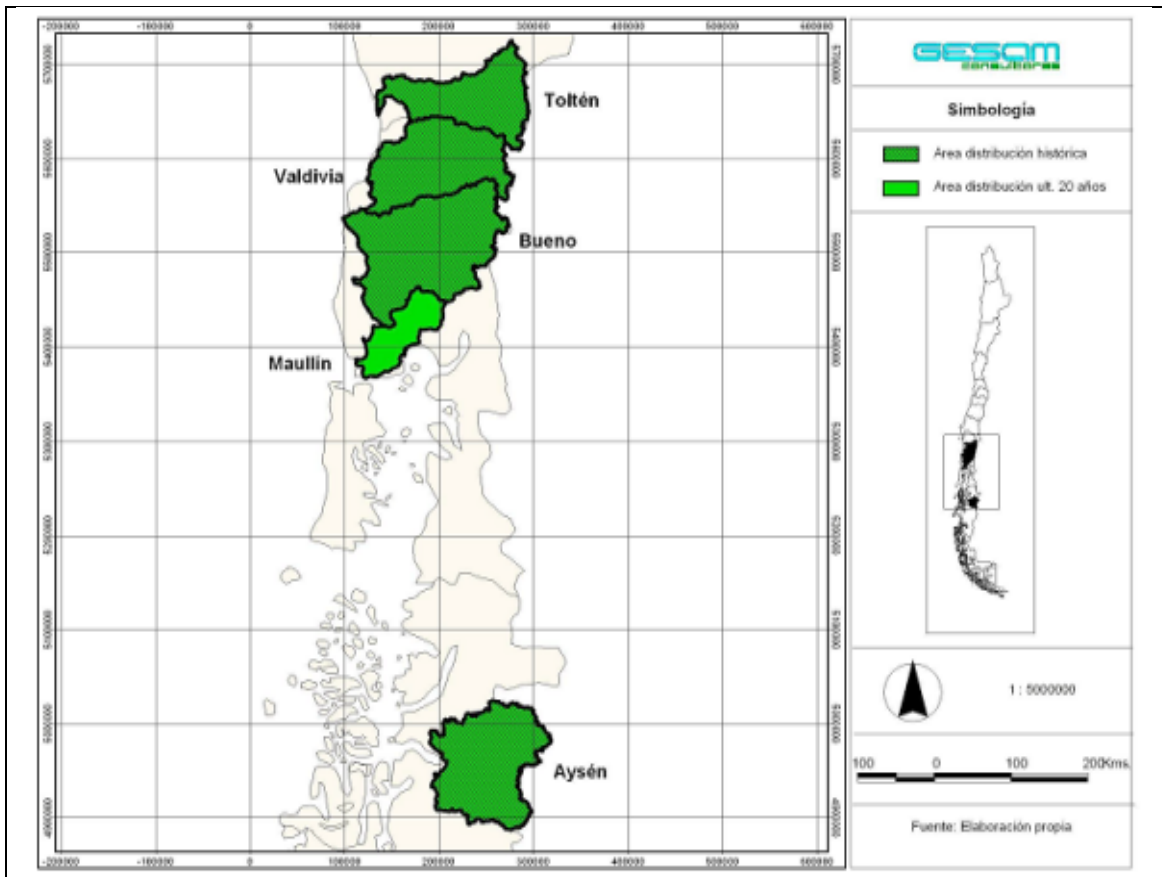
La alimentación de esta especie en estado larval y adulto, es preferentemente de insectos y otras especies acuáticas, como vermes y crustáceos.

Distribución geográfica (extensión de la presencia)

Todas las especies de la familia viven exclusivamente al Sur de Argentina, Chile, Nueva Zelanda y Australia, en lagos y ríos de la vertiente del Pacífico, aunque se han capturado ejemplares en ambientes marinos de Chile (Zama & Cárdenas 1984).

En el cono Sur de América, se encuentra en los Andes Patagónicos, desde el Lago Lácar, hasta el sur de Tierra del Fuego. En Chile desde Valdivia hasta Tierra del Fuego. Entre los 38° y 55 ° LS (Campos 1969). A nivel regional, desde la IX Región de La Araucanía a la XII Región de Magallanes (Campos *et al.* 1998).

La extensión de presencia en Chile, está definida desde el Toltén hasta Tierra del Fuego, entre los 38° y 55° LS , desde la IX a la XII Región, en ambientes dulceacuícolas, en un área (en los últimos 20 años) de **23.335 km²** (GESAM, 2006).



Tamaño poblacional estimado, abundancia relativa y estructura poblacional

No hay datos.

Según la base de datos de GESAM (2006), para esta especie, existen sólo dos registros validados, ambos en la cuenca del Río Bueno.

Tendencias poblacionales actuales

No estudiado, sin embargo se estima en declinación continua (Palma A., 2009 com. Personal)

Preferencias de hábitat de las especies (área de ocupación)

De acuerdo a la revisión de datos realizada por GESAM (2006), se indica que el área histórica de ocupación de esta especie (kilómetros cuadrados de aguas superficiales de ríos, esteros y lagos), se ha reducido en un 47,2% en los últimos 20 años. Esto por estimarse "Sin Presencia" en la cuenca del Río Maullín, no obstante, existen suficientes estudios realizados en los últimos 20 años para su detección. Ver tabla resumen a continuación.

En consecuencia, de acuerdo a la base de datos de GESAM (2006), se estima un área de ocupación de actual de **1.028 Km²** Ver cuadro resumen.

Continuación Preferencias de hábitat de las especies (área de ocupación)

Área de ocupación de <i>Aplochiton taeniatus</i>			
Región	Cuenca	Área Histórica (Km²)	Área Ult. 20 Años (Km²)
10	Bueno	893,54	893,54
	Mauñín	919,84	0,0 SIN PRESENCIA
	Valdivia	2,08	2,08
11	Aysén	133,05	133,05
Total		1.948,51	1.028,67
Diferencia de área de ocupación			-47,2

Principales amenazas actuales y potenciales

Aplochiton taeniatus, es una especie con hábitos pelágicos similares a los salmónidos introducidos, con los cuales interactúa negativamente, es depredada y desplazada por los mismos ítems alimentarios. Es además capturada por la pesca deportiva en la IX y X regiones. La introducción masiva creciente de salmónidos es la principal amenaza a esta especie (Soto *et al.* 2006). Los esfuerzos de introducción de salmónidos en el país se inician a comienzos del siglo XX y se acentúan fuertemente en las décadas de los 80 y 90 iniciando el cultivo con sistema ranching y luego en sistemas confinados, paralelamente se desarrollan cultivos de peces en ríos y lagos para la obtención de juveniles y smolts para sustentar los cultivos en el mar. (Basulto, S. 2003) (Palma A. 2009 com. Personal). En mismo período, décadas de los 80 y 90, se siembran los cursos de agua de prácticamente todos los ríos, desde la zona norte hasta el extremo sur.

Se sabe que las diferentes especies de truchas y salmones son depredadores veloces y voraces, que además de depredar sobre todas las especies nativas presentes en los diferentes cursos de aguas, son a la vez fuertes competidores de las especies autóctonas. Se suma a todo lo anterior la fuerte fragmentación y artificialización del hábitat debido a la construcción de numerosas centrales hidroeléctricas en la zona central y sur del país y la no despreciable contaminación de numerosos cursos de agua con pesticidas utilizados en la agricultura y desechos provenientes de las ciudades. Otras amenazas provienen de la canalización de ríos y la construcción de vías camineras en diferentes partes del país (Palma A. 2009 com. Personal).

Estado de conservación

Esta especie está protegida por el Decreto Exento MINECON/SUBPESCA N° 303/2006, y sus modificaciones (D.Ex. N° 1405/2006 y D.Ex. N° 1931/2007) que establece una veda extractiva para 16 especies de peces nativos de aguas continentales.

De acuerdo al Libro Rojo de los Vertebrados Terrestres (Glade, 1993), se considera en **Peligro de Extinción** desde la IX a la XII Regiones.

Según lo publicado por Campos *et al.* (1998) en el **Boletín 47 del MNHN**, la categoría de conservación, está definida como, en **Peligro de Extinción** en la IX y X Región, y **Vulnerable** para XI y XII Región.

Misma clasificación, hace, Vila & Pardo (2006, 2008); **En Peligro** entre la IX y la X (incluida la XIV) y **Vulnerable** entre la XI y XII regiones

Habit *et al.* (2006), la clasifican como **en Peligro de Extinción** en todo su rango de distribución.

Propuesta de Clasificación

Este Comité en reunión del 10 de junio de 2009 y del 26 de mayo de 2010, concluye que su Categoría de Conservación, según Reglamento de Clasificación de Especies Silvestres (RCE) es:

EN PELIGRO EN A2ce

Dado que:

- A2 Reducción en la población observada mayor o igual a un 50% en los últimos 10 años. Se observó disminución mayor al 50 % en 10 años.
- A2c Reducción poblacional basada en datos obtenidos de la reducción de la Calidad del Hábitat debido a la construcción de centrales hidroeléctricas en la zona central y sur del país y a la contaminación de cursos de agua con pesticidas utilizados en la agricultura y desechos provenientes de las ciudades.
- A2e Reducción poblacional basada en los efectos de la depredación por parte de especies exóticas introducidas en los cursos de aguas (salmónidos).

Bibliografía citada revisada

Basulto S. 2003. El largo viaje de los salmones: una crónica olvidada, propagación y cultivo de especies acuáticas en Chile, 299 pp. Editorial Maval, Santiago de Chile.

Campos H (1969) Reproducción del *Aplochiton taeniatus*. Boletín del Museo Nacional de Historia Natural Tomo XXIX 208-222

Campos H, G Dazarola, B Dyer, L Fuentes, JF Gavilán, L Huaquín, G Martínez, R Meléndez, G Pequeño, F Ponce, VH Ruiz, W Sielfeld, D Soto, R Vega & I Vila (1998) Categorías de conservación de peces nativos de aguas continentales de Chile. Boletín del Museo Nacional de Historia Natural (Santiago, Chile) 47: 101-122.

Glade A (1993) Libro Rojo de los Vertebrados Terrestres de Chile. Corporación Nacional Forestal, Santiago.

GESAM, 2006. Obtención de Información para La Clasificación de la Fauna Acuática Continental. Informe Final. Consultoría SERNAPESCA-CONAMA

IUCN 2006. The Red list of threatened species.

Mc Dowall, R .M. 1969. A juvenile of *Aplochiton taeniatus*. Copeia 1969: 631-632.

Ruiz V. y M. Marchant. 2004. Ictiofauna de Aguas Continentales Chilenas". Universidad de Concepción. Departamento de Zoología.

Soto, D, I. Arismendi, J. González., J. Sanzana, F. Jara, C. Jara, E. Guzmán y A. Lara. 2006. Southern Chile, Trout and salmon country: invasión patterns and tretas for native species. Revista Chilena de Historia Natural 79: 97-117. Vol. 79 N°1

SUBPESCA, 2006. Establece veda extractiva para especies de peces nativos de aguas continentales. Decreto Ex. N° 303/2006 y sus modificaciones D.Ex. N° 1405/2006 y D.Ex. N° 1931/2007, todos de MINECON

Vila & Pardo. 2006. Capitulo II: Nuestra Diversidad Biológica. Peces límnicos. En Biodiversidad de Chile Patrimonio y Desafíos. 1era Edición. CONAMA

Zama, A. & E. Cárdenas. 1984. Descriptive catalogue of marine and freshwater fishes from the Aysén region, southern Chile, with zoogeographical notes on the fish fauna. Introduction into Aysén Chile of Pacific salmon. Servicio Nacional de Pesca and Japan International Cooperation Agency, Santiago, 75 pp.

Experto y contacto

Autores de la Ficha:

C. Andrade¹, C. León¹, A Fuentes² A. Palma³

1. GESAM, 2. SUBPESCA,3 SERNAPESCA

Contacto: afuentes@subpesca.cl

Autores de esta ficha

Preparado por: Secretaría Técnica Reglamento de Clasificación de Especies Silvestres,
e-mail: clasificacionespecies@conama.cl
Datos aportados por: Estudio SERNAPESCA 2005

Figura 1: Fuente: GESAM Consultores

