

<b>FICHA DE ANTECEDENTES DE ESPECIE</b>	<b>Id especie:</b>
---	--------------------

<b>Nombre Científico:</b>	<b><i>Eupsophus altor</i> Núñez, Rabanal &amp; Formas, 2012</b>		
<b>Nombre Común:</b>	rana de hojarasca de Oncol		
<b>Reino:</b>	Animalia	<b>Orden:</b>	Anura
<b>Phyllum/División:</b>	Chordata	<b>Familia:</b>	Calyptocephalellidae
<b>Clase:</b>	Amphibia	<b>Género:</b>	<i>Eupsophus</i>
<b>Sinonimia:</b>	No existe sinonimia		
<b>Nota Taxonómica:</b>			

<b>Antecedentes Generales:</b>
<b>ASPECTOS MORFOLÓGICOS:</b>
<p>El macho adulto mide 36 mm de longitud total (hocico a cloaca), la cabeza representa el 32% del largo total y es ligeramente más angosta que el cuerpo (0,9 veces). El hocico es redondeado en la vista dorsal y obtuso en vista lateral. Las narinas son relativamente prominentes y orientadas lateralmente. Ojos grandes y prominentes, orientados lateralmente, y que miden el 44% del largo de la cabeza. Tímpano redondo, que mide 2/3 el tamaño del bulbo ocular. Pliegue de piel bien desarrollado que se extiende desde la comisura caudal del ojo hasta la parte dorsal de los miembros delanteros (Núñez <i>et al.</i> 2012).</p> <p>Los miembros delanteros o torácicos son delgados, con las superficies dorsal y ventral suaves. El dedo III es el más largo, seguido del IV, II y I respectivamente, la punta de los dedos es redondeada y ligeramente prominente. Los miembros posteriores o pélvicos son largos y delgados, representando aproximadamente un 160% del largo total del cuerpo, la articulación tibiotarsal alcanza el borde posterior del ojo. Los dedos de los pies son largos y delgados, siendo el IV el más largo seguido de los dedos V y III, II y I respectivamente: la punta de los dedos es redondeada. Presenta una delicada membrana interdigital entre los dedos III y IV (Núñez <i>et al.</i> 2012).</p> <p>Presenta piel suave en cabeza, dorso, flancos y extremidades. La coloración del dorso es rosado rojizo con manchas gris claro. Las extremidades poseen brazaletes gris claro. Los flancos son blanquecinos, con tonos amarillos en las áreas axilares e inguinales. La garganta, pecho y abdomen con diminutos melanóforos distribuidos uniformemente. La superficie ventral es blanca o crema. El iris es amarillento y su parte dorsal con reticulaciones negras (Núñez <i>et al.</i> 2012).</p> <p>Las larvas son endotróficas, con un largo total de 18 a 19,6 mm, la cola representa el 70% del largo total. El cuerpo es elíptico en la vista dorsal y ligeramente deprimido. El hocico es truncado en la vista lateral. Pupilas circulares (Núñez <i>et al.</i> 2012).</p> <p>2N=30</p>
<b>ASPECTOS REPRODUCTIVOS:</b>
<p>Nidadas y renacuajos han sido observados entre mayo y agosto en ambientes de bosque y pradera. Los huevos terrestres fueron fáciles de separar de los de <i>Eupsophus roseus</i>. Los huevos (17 a 30, de 5,5 a 5,7 mm de diámetro) y los renacuajos estuvieron agrupados en cuevas húmedas cubiertas por troncos o piedras. En todos los casos, los renacuajos fueron encontrados lejos de ambientes acuáticos. Un macho fue observado cerca de los renacuajos.</p> <p>Los huevos se convierten en renacuajos endotróficos que completan su desarrollo en el nido. Ese modo reproductivo particular, incluyendo renacuajos terrestres, constituye argumento adicional que apoya la separación de <i>Eupsophus roseus</i> (Núñez <i>et al.</i> 2012).</p> <p>Cantos nupciales (mayor actividad en la noche), machos con PADS y hembras grávidas fueron observadas entre mayo y agosto (Núñez <i>et al.</i> 2012).</p>

<b>Distribución geográfica:</b>
<p>Hasta el momento, <i>Eupsophus altor</i> es conocido para la localidad tipo (Cerro Oncol, 39°41'S ; 73°19'W, 650 msnm) y para otros tres sitios: Alepne (39°36'S ; 73°23'W), Chan-Chán (39°33'S ; 73°18'W) y Curiñanco (39°39'S ; 73°23'W), todas ubicadas en la vertiente oeste del sector costero, entre las desembocaduras de los ríos Lingue y Valdivia, Provincia de Valdivia.</p> <p>Especímenes:</p> <p>Holotipo: IZUA 3607, macho adulto colectado por Felipe Rabanal y José Núñez el 11 de junio de 2008 en el cerro Oncol (39°41'S; 73°19'W, 650 msnm), sector costero Provincia de Valdivia, 40 km al oeste (por camino) de Valdivia.</p> <p>Paratipos: IZUA 3608-320, colectado en la localidad tipo, en igual fecha.</p>

Registro N_S	Año	Colector	Determinador	Nombre de la Localidad	Elevación (m)	Fuente
	11/06/2008	Felipe Rabanal y José Núñez	José Núñez	<a href="#">Cerro Oncol</a> (39° 41'S; 73° 19'W)	650	Núñez et al. (2012)
				<a href="#">Alepne</a> (39°36'S ; 73°23'W)		Núñez et al. (2012)
				<a href="#">Chan-Chán</a> (39°33'S ; 73°18'W) <a href="#">Curifanco</a> (39°39'S ; 73°23'W)		Núñez et al. (2012) Núñez et al. (2012)
Extensión de la Presencia en Chile (km <sup>2</sup> )=>						
Regiones de Chile en que se distribuye: Región de Los Ríos						
Territorios Especiales de Chile en que se distribuye:						
Países en que se distribuye en forma NATIVA: Chile						

<b>Tamaño poblacional estimado, abundancia relativa, estructura y dinámica poblacional:</b>
Sin información.

<b>Preferencias de hábitat:</b>
El ambiente donde se encuentra la especie está cubierto por la típica vegetación del Bosque Lluvioso de Valdivia. Los adultos se observan todo el año bajo árboles podridos y en la noche caminando a través de la vegetación del suelo (Núñez et al. 2012).
Área de ocupación en Chile (km <sup>2</sup> )=>

<b>Interacciones relevantes con otras especies:</b>
ALIMENTACION (solo fauna)
Sin información.

<b>Descripción de Usos de la especie:</b> Sin información.
--

<b>Principales amenazas actuales y potenciales:</b>
Para la zona costera de Valdivia, Rabanal & Núñez (2009) señalan la degradación y destrucción general del hábitat debido a la deforestación, las actividades forestales e introducción de especies como importantes amenazas para los anfibios. Olivares et al. (2014) señalan que la presencia de visón y jabalí son fuentes muy importantes de alteración de la calidad del hábitat de los bosques.

<b>Estados de conservación vigentes en Chile para esta especie=&gt;</b> No clasificada
<b>Estado de conservación según UICN=&gt;</b> No evaluada

<b>Acciones de protección:</b>
<b>Esta especie tiene registro de presencia en las siguientes áreas de interés:</b> No tiene presencia en áreas protegidas
<b>Además, esta especie tiene registro de presencia en las siguientes áreas (Área con prohibición de caza; Inmuebles fiscales destinados a conservación; Reserva de la biosfera; Sitio prioritario para la conservación de la biodiversidad; Zona Interés Turístico, ZOIT):</b> Presente en Parque Oncol, área bajo protección por parte de Arauco.
Está incluida en la siguiente NORMATIVA de Chile: No existe normativa asociada a la especie.
Hoy no se encuentra protegida por la Ley de Caza o su Reglamento.
Está incluida en los siguientes convenios internacionales: Ninguno
Está incluida en los siguientes proyectos de conservación:

<b>Propuesta de clasificación del Comité de Clasificación:</b>
En la reunión del 5 de noviembre de 2014, consignada en el Acta Sesión N° 05, el Comité de Clasificación establece:

***Eupsophus altor* Núñez, Rabanal & Formas, 2012, “rana de hojarasca de Oncol”**

Rana en que el macho adulto mide 36 mm de longitud total (hocico a cloaca), la cabeza representa el 32% del largo total y es ligeramente más angosta que el cuerpo (0,9 veces). El hocico es redondeado en la vista dorsal y obtuso en vista lateral. Las narinas son relativamente prominentes y orientadas lateralmente. Ojos grandes y prominentes, orientados lateralmente, y que miden el 44% del largo de la cabeza.

Especie endémica de Chile, conocida para la localidad tipo (Cerro Oncol, 39°41'S ; 73°19'W, 650 msnm) y para otros tres sitios: Alepne (39°36'S ; 73°23'W), Chan-Chán (39°33'S ; 73°18'W) y Curiñanco (39°39'S ; 73°23'W), todos ubicados en la vertiente oeste del sector costero, entre las desembocaduras de los ríos Lingue y Valdivia, Provincia de Valdivia.

El Comité señala que por no existir antecedentes sobre abundancia poblacional ni tendencias poblacionales precisas se decide no utilizar los criterios “A”, “C”, “D” ni “E”. Por el contrario, respecto al criterio “B”, sobre superficies de distribución, localidades y disminución de calidad de hábitat, la información disponible permite concluir que para la categoría En Peligro los umbrales se cumplen con certeza tanto para Extensión de Presencia como para Área de Ocupación. De esta manera, atendiendo a las superficies y localidades que ocupa *Eupsophus altor*, se concluye clasificarla según el RCE, como EN PELIGRO (EN).

Propuesta de clasificación *Eupsophus altor* Núñez, Rabanal & Formas, 2012:

Este Comité concluye que su Categoría de Conservación, según Reglamento de Clasificación de Especies Silvestres (RCE) es:

**EN PELIGRO EN B1ab(iii)+2ab(iii)**

Dado que:

B1 Extensión de presencia menor a 5.000 km<sup>2</sup>.

B1a Se conoce en menos de 5 localidades. Sólo 4.

B1b(iii) Disminución de la calidad del hábitat por actividades forestales, efecto de taxones introducidos como el visón (*Neovison vison*) y patógenos tales como el quitridio (*Batrachoquytrium dendrobatidis*).

B2 Área de Ocupación menor a 500 km<sup>2</sup>.

B2a Se conoce en menos de 5 localidades. Sólo 4.

B2b(iii) Disminución de la calidad del hábitat por actividades forestales, efecto de taxones introducidos como el visón (*Neovison vison*) y patógenos tales como el quitridio (*Batrachoquytrium dendrobatidis*).

**Experto y contacto:** José Núñez, Felipe Rabanal & Ramón Formas

**Sitios Web que incluyen esta especie:**

**Bibliografía citada:**

NUÑEZ J, F RABANAL & R FORMAS (2012) Description of a new species of *Eupsophus* (Amphibia: Neobatrachia) from the Valdivian Coastal range, Southern Chile: an integrative taxonomic approach. *Zootaxa* 3305: 53-68.

OLIVARES A, N GONZÁLEZ, S PUENTE-TORRES, C CONTRERAS & J NUÑEZ (2014) Nuevos registros geográficos de la rana de pecho espinoso de cordillera pelada, *Alsodes valdiviensis* Formas, Cuevas & Brieva, 2002 (Amphibia: Alsodidae) y evaluación de su estado de conservación. *Boletín de Biodiversidad de Chile* (En Prensa).

RABANAL F & J NUÑEZ (2009) Anfibios de los bosques templados de Chile. Universidad Austral de Chile, Valdivia. 206 pp.

**Autores de esta ficha (Corregida por Secretaría Técnica RCE):**

Charif Tala G.

## Imágenes

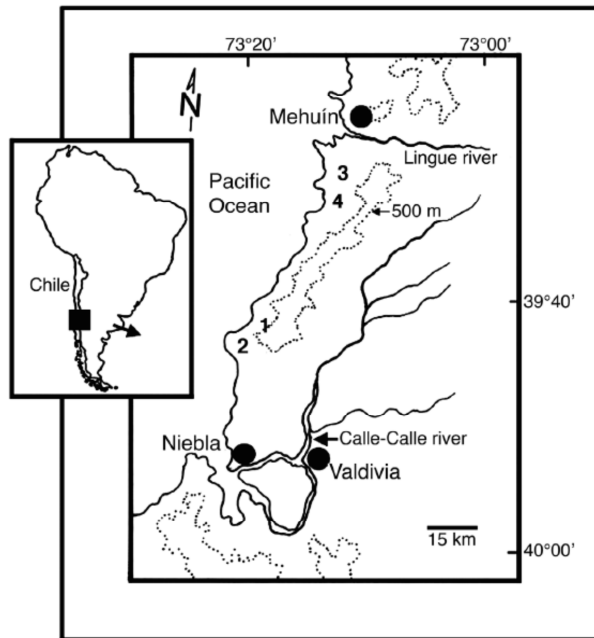


FIGURE 1. Distributional map of *Eupsophus altor* sp. nov. Numbers indicate the following localities: 1 Cerro Oncol (Type Locality), 2 Curiñanco, 3 Chan-Chán, 4 Alepue. (See coordinates in the text).

Tomado de Núñez et al. (2012)



FIGURE 5. A. Holotype of *Eupsophus altor* sp. nov. (IZUA 3607) from Cerro Oncol (Valdivia Province). B. Terrestrial embryos of *Eupsophus altor* sp. nov. C. Nest with tadpoles of *Eupsophus altor* sp. nov. Stage 30. D. Tadpoles at stages 37–41. Stages according to Gosner (1960). Bar indicates 10 mm.

Tomado de Núñez et al. (2012)

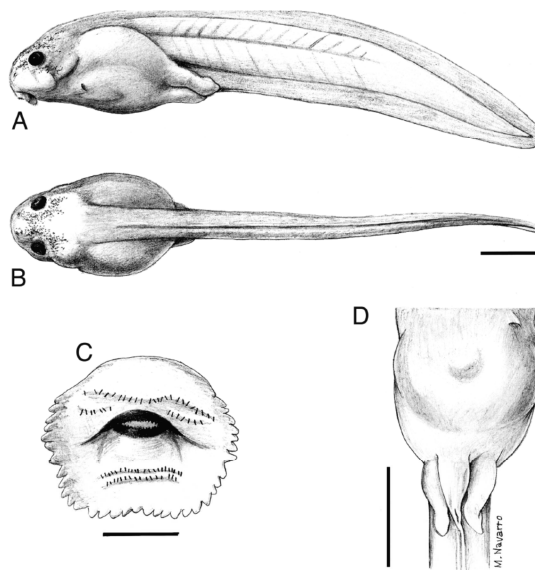


FIGURE 8. Tadpole of *Eupsophus altor* sp. nov. (IZUA 3621) (Stage 33, Gosner 1960). Lateral (A), dorsal (B) and ventral (D) views; oral disc (C). Bar indicates 5 mm (A, B, D), and 1.5 mm (C).

Tomado de Núñez et al. (2012)