

FICHA DE ANTECEDENTES DE ESPECIE

Nombre Científico	Nombre Vernacular
<i>Eupsophus migueli</i> Formas, 1978 ITIS Serial No.: 663886	Sapo de Miguel

Sinonimia

Antecedentes Generales

Eupsophus de tamaño pequeño (36 mm) caracterizado por un hocico suavemente puntiagudo. Superficie dorsal grisácea con dos áreas paravertebrales oscuras hasta la punta de la cabeza, zona ventral oscura con manchas blancas irregulares. Algunos individuos presentan una marcada área oscura mediodorsal con forma de reloj de arena o bien una línea vertebral clara hocico-cloaca (Formas 1978). Carnívoro generalista (Díaz-Páez y Ortiz 2003). Especie endémica; no está en SNASPE; no está citado en CITES.

Distribución geográfica (extensión de la presencia)

Restringido a localidades de la provincia de Valdivia costa, X Región: Mehuín, Los Molinos y San José de la Mariquina (Formas 1978; Méndez *et al.* 2005). Entre los 50 y 300 m de altitud (Formas 1995).
Las tres localidades unidas encierran un área de 340 km².

Tamaño poblacional estimado, abundancia relativa y estructura poblacional

Considerada una especie poco abundante por Díaz-Páez y Ortiz (2003). El “Global Amphibian Assessment” (2004) lo señala como raro en la actualidad.

Tendencias poblacionales actuales

El “Global Amphibian Assessment” (2004) lo indica como un taxón abundante durante décadas pasadas, pero en visitas recientes a su localidad tipo (Mehuín) muy pocos individuos han sido recolectados. Formas (1978) describe la especie con una muestra de 45 individuos, aparentemente todos capturados el mismo año, lo que sería señal de su abundancia. Conocido casi exclusivamente de la localidad tipo, Méndez *et al.* (2005) entregan una nueva localidad de colecta (San José de la Mariquina).

Preferencias de hábitat de las especies (área de ocupación)

Zonas boscosas húmedas, bajo piedras y troncos caídos cercanos a cursos de agua. En su localidad tipo los individuos se han encontrado en formaciones de *Lapageria rosea* en asociación con *Aextoxicum punctatum* (Formas 1978).
Los puntos tienen carácter virtual en consecuencia se considera que es menos que 340 km².

Principales amenazas actuales y potenciales

Disminución de su hábitat por extracción del bosque nativo para ganadería extensiva, con-

juntamente con factores intrínsecos tales como su rango restringido y capacidad de dispersión limitada (Global Amphibian Assessment, 2004).

Estado de conservación

Glade (1988), Formas (1995) y IUCN (2004) lo catalogan como especie En Peligro. Núñez *et al.* (1997), SAG (1998) y Díaz-Páez y Ortiz (2003) la señalan como Rara. No existe presencia confirmada de esta especie dentro de los límites de alguna área silvestre protegida.

Según <http://www.globalamphibians.org/> la especie está En Peligro por B1ab(iii) argumentando: “Listed as Endangered because its Extent of Occurrence is less than 5,000 km², all individuals are in fewer than five locations, and there is continuing decline in the extent and quality of its habitat in Valdivia Province, Chile.

Bibliografía citada revisada

DÍAZ-PÁEZ, H. y J.C. ORTIZ. 2003. Evaluación del estado de conservación de los anfibios en Chile. *Revista Chilena de Historia Natural* 76: 509-525.

FORMAS, R. 1978. A new species of leptodactylid frog (*Eupsophus*) from the coastal range in Southern Chile. *Studies on Neotropical Fauna and Environment* 13: 1-9.

FORMAS, R. 1995. Anfibios. Pp: 314-325. En: Simonetti, J., M.K. Arroyo, A. Spotorno & E. Lozada (eds.). *Diversidad Biológica de Chile*. Comité Nacional de Diversidad Biológica. CONICYT, Santiago. 364 pp.

GLADE, A. (Ed) 1988. *Libro Rojo de los Vertebrados Terrestres Chilenos*. Corporación Nacional Forestal, Santiago, Chile. 67 pp.

MÉNDEZ, M.A., E.R. SOTO, F. TORRES-PÉREZ y A. VELOSO. 2005. Anfibios y reptiles de los bosques de la Cordillera de la Costa (X Región, Chile). Pp. 441-451. En: Smith-Ramirez C, JJ Armesto & C Valdovinos (eds.), *Historia, Biodiversidad y Ecología de los Bosques Costeros de Chile*. Editorial Universitaria, Santiago, Chile. 708 pp.

NUÑEZ, H., V. MALDONADO y R. PÉREZ. 1997. Reunión de trabajo con especialistas de herpetología para categorización de especies según estados de conservación. *Not. Mens. Mus. Nac. Hist. Nat. (Chile)* 329: 12-19.

SERVICIO AGRICOLA Y GANADERO. 1998. *Cartilla de Caza*. Departamento de Protección de los recursos Naturales Renovables, SAG, Santiago.

Bibliografía citada NO revisada:

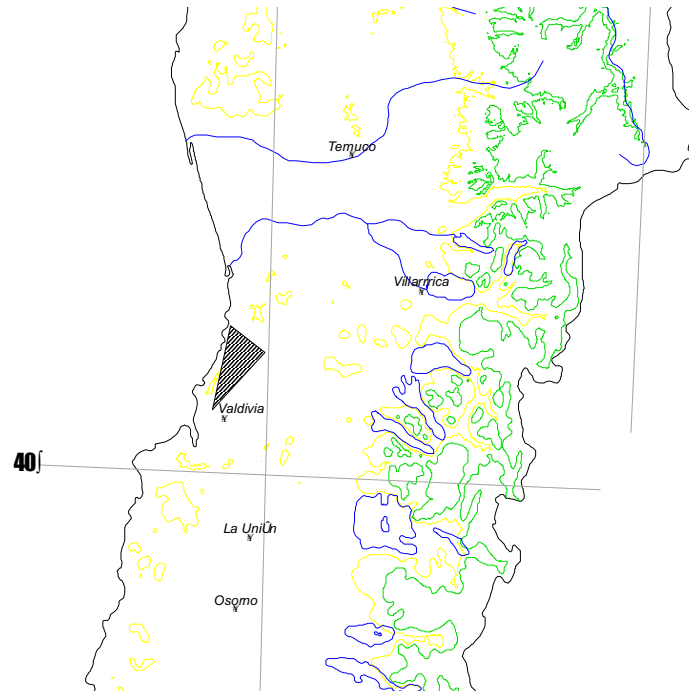
Sitios Web citados

<http://www.globalamphibians.org/>

<http://www.redlist.org/>



Eupsophus migueli (de <http://anuros.en.eresmas.com/eupsophus.htm>)



Distribución de *Eupsophus migueli*

Propuesta de Clasificación

Se concluye que su Categoría de Conservación, según Reglamento de Clasificación de Especies Silvestres (RCE) es:

EN PELIGRO EN B1ab(iii)+2ab(iii)

RARA

Dado que:

B1, La extensión de la presencia estimada es menos de 5000 km², y

Que su hábitat

B1a, está severamente fragmentado y se conoce sólo en una localidad,
y que se verifica que hay una,

B1b(iii), disminución continua observada en el área, extensión y calidad del hábitat.

B2, El área de ocupación estimada es menos de 500 km²,

B2a, está severamente fragmentado o se sabe que no existe en más de cinco localidades,
y que se verifica que hay una,

B2b(iii), disminución continua observada en el área, extensión y calidad del hábitat.

Se le considera una especie Rara, puesto que sus poblaciones ocupan un área geográfica pequeña, y están restringidas a un hábitat muy específico que, en sí, es escaso en la naturaleza.

La especie presenta características que permiten asignarla a categoría en Peligro Crítico

por CR B1ab(iii)+2ab(iii), de acuerdo a las categorías y criterios de la UICN 3.1