

FICHA DE ESPECIE CLASIFICADA

Nombre Científico	Nombre Común
<i>Gyriosomus granulipennis</i> Pizarro-Araya & Flores 2004	Vaquita de la Isla Choros, vaquita del desierto
Familia: Coleoptera-Tenebrionidae-Nyctellini	

Sinonimia

No presenta sinonimias

Antecedentes Generales

Élitros con la sutura poco elevada en la mitad anterior, casi toda la superficie cubierta con pelos cortos, dorados y finos; en la mitad anterior dispuestos en manchones irregulares limitados por intervalos rugosos, en la mitad posterior dispuestos en 10-11 estrías longitudinales y paralelas que alcanzan el borde lateral. Estría más anchas que los intervalos. Toda la superficie elitral cubierta de protuberancias dispuestas sobre las estrías y los intervalos; más abundantes en la mitad posterior del élitro y más densas en la parte externa. Prosterno horizontal con margen triangular en el margen anterior.

Probablemente *Gyriosomus granulipennis* presente estrategias biológicas similares a las descritas por Pizarro-Araya et al. (2005, 2007) para otras especies del género *Gyriosomus*. Sería altamente deseable capturar ejemplares vivos para una posterior crianza y tomar de datos de sus aspectos reproductivos y bionómicos.

Esta especie ha sido colectada sólo en la isla Choros (Reserva Nacional Pingüino de Humboldt) en la Región de Coquimbo. Caminan durante el día en las dunas costeras y se alimentan de plantas como flores y hojas de *Frankenia chilensis* K. Presl (Frankeniaceae) y *Nolana* sp. (Nolanaceae)

Distribución geográfica (extensión de la presencia)

Gyriosomus granulipennis ha sido colectada únicamente en la isla Choros (29°15'S-71°32'W). El equipo del Laboratorio de Entomología Ecológica de la Universidad de La Serena ha realizado diversos muestreos selectivos entre los años 2004 y 2008 en sectores continentales cercanos a la Isla Choros y en las islas Dama y Gaviota en busca de esta especie, mas no ha sido coelctada.

Proyectos en los cuales se ha realizado búsqueda de *G. granulipennis* en sectores continentales son: DIUC No 203.113.061-1, FPA-04-007-2005, FPA-

04-007-2006 y FPA-04-013-2007.

Tamaño poblacional estimado, abundancia relativa y estructura poblacional

N=15. 10,5% del total de la fauna de Tenebrionidae presente en la Isla Choros (*sensu* Alfaro *et al.* 2009)

Tendencias poblacionales actuales

Sin antecedentes

Preferencias de hábitat de la especie (área de ocupación)

Dunas costeras de la Isla Choros

Principales amenazas actuales y potenciales

La reducida población de *G. granulipennis* en la Isla Choros, puede verse amenazada por la notable población de conejo silvestre europeo (*Oryctolagus cuniculus* Linnaeus 1758), especie introducida en estos sistemas insulares (Zuleta *et al.* 2006) y considerado sumamente perjudicial para ecosistemas considerados frágiles (Williams *et al.* 1995). Las amenazas más directas están relacionadas con la posible competencia interespecífica por los mismos recursos tróficos de este tenebriónido

Estado de conservación histórico

G. granulipennis no tiene clasificación de conservación.

Acciones de protección

La Isla Choros forma parte de la Reserva Nacional Pingüino de Humboldt, por lo que esta especie está protegida por el Sistema Nacional de Áreas Silvestres Protegidas del Estado (SNASPE) (CONAF 1997).

Propuesta de Clasificación según RCE

En el marco del Séptimo Proceso de Clasificación de Especies, el Comité de Clasificación concluye incluir a la especie en la categoría:

VULNERABLE VU D2

Dado que:

D2 Observado en una sola localidad (sólo en Isla Choros) con una población muy restringida en su área de ocupación (menor a 20 km²).

Experto y contacto

Jaime Pizarro-Araya, Laboratorio de Entomología Ecológica, Departamento de Biología, Facultad de Ciencias, Universidad de La Serena, Casilla 599, La Serena, Chile E-mail: japizarro@userena.cl

Gustavo E. Flores, Laboratorio de Entomología, Instituto Argentino de Investigaciones de las Zonas Áridas (IADIZA, CONICET), Casilla 507, 5500 Mendoza, Argentina. E-mail: gflores@mendoza-conicet.gov.ar

Bibliografía citada revisada

ALFARO FM, J PIZARRO-ARAYA & GE FLORES (2009) Epigeal tenebrionids (Coleoptera: *Tenebrionidae*) from the Choros archipelago (Coquimbo Región, Chile). *Entomological News* 120: 125-130.

CONAF (1997) Plan de Manejo Reserva Nacional Pingüino de Humboldt. 89 pp.

PIZARRO-ARAYA J, V JEREZ & J CEPEDA-PIZARRO (2005) Diferenciación interespecífica en huevos y larvas del género *Gyriosomus* Guérin-Ménéville, 1834 (Coleoptera: Tenebrionidae: Nycteliini). *Gayana (Concepción)* 69: 277-284.

PIZARRO-ARAYA J, V JEREZ & J CEPEDA-PIZARRO (2007) Reproducción y ultraestructura del huevo y larva de primer estadio de *Gyriosomus kingi* (Coleoptera: Tenebrionidae) del desierto de Atacama. *Revista Biología Tropical* 55: 637-644.

WILLIAMS CK, I PARER, B COMAN, J BURLEY & M BRAYSHER (1995) *Managing Vertebrate Pests: Rabbits*. Bureau of Resources Sciences/CSIRO Division of Wildlife and Ecology. Australian Government Publishing Service. Canberra, Australia.

ZULETA C, J PIZARRO-ARAYA & D HIRIART (2006) Informe final proyecto FPA-04-015-2006: Fauna de Vertebrados y Artrópodos Terrestres del Área Marina de Punta de Choros (Coquimbo). Universidad de La Serena-CONAMA.

Bibliografía citada NO revisada

Publicaciones:

BONINO N (2006) Interacción trófica entre el conejo silvestre europeo y el ganado doméstico en el noroeste de la Patagonia Argentina. *Ecología Austral*

16: 135-142.

PIZARRO-ARAYA J & GE FLORES (2004) Two new species of *Gyriosomus* Guérin-Ménéville from Chilean coastal desert (Coleoptera: Tenebrionidae: Nycteliini). Journal of the New York Entomological Society 112: 121-126.

PIZARRO-ARAYA J & V JEREZ (2004) Distribución geográfica del género *Gyriosomus* Guérin-Ménéville, 1834 (Coleoptera: Tenebrionidae): una aproximación biogeográfica. Revista Chilena de Historia Natural 77: 491-500.

Presentación a congresos:

ALFARO FM, J PIZARRO-ARAYA, R BRIONES, GE FLORES & J CEPEDA-PIZARRO (2007) Diversidad taxonómica y denso-actividad de tenebriónidos epígeos (Coleoptera: Tenebrionidae) del archipiélago de Los Choros (Región de Coquimbo, Chile). III Reunión Binacional de Ecología. La Serena, Chile. 30 de septiembre al 04 de octubre.

Sitios Web citados

Documento de Trabajo Preparado por Jaime Pizarro Araya, Universidad de La Serena, japizarro@userena.cl

Revisado por Secretaría Técnica Comité de Clasificación de Especies (2010)

Imágenes



Figura 1. Hábito, en vista dorsal del adulto de *G. granulipennis*.

Fig. 2A

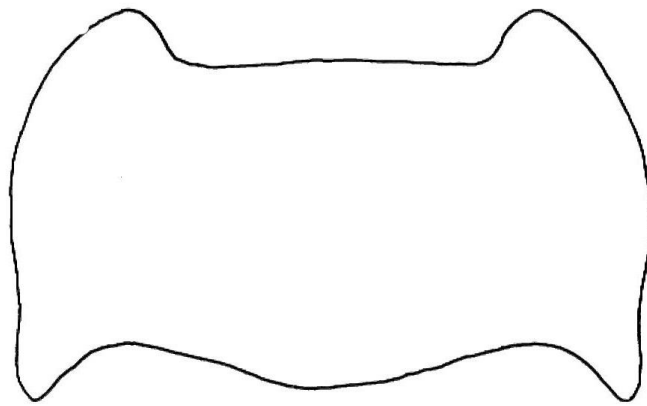


Fig. 2B

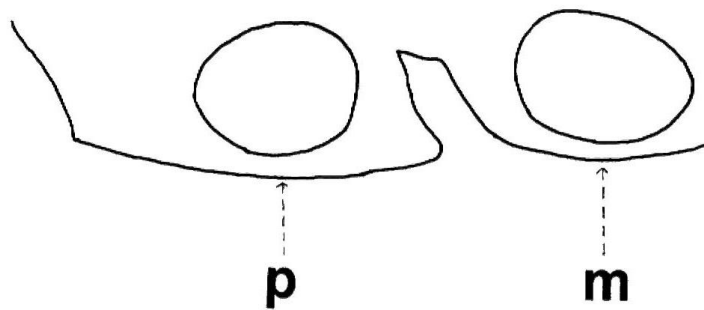


Fig. 2A. Vista dorsal del pronoto (arriba). **2B.** Vista lateral del prosterno (abajo); p= prosterno, m= mesosterno.

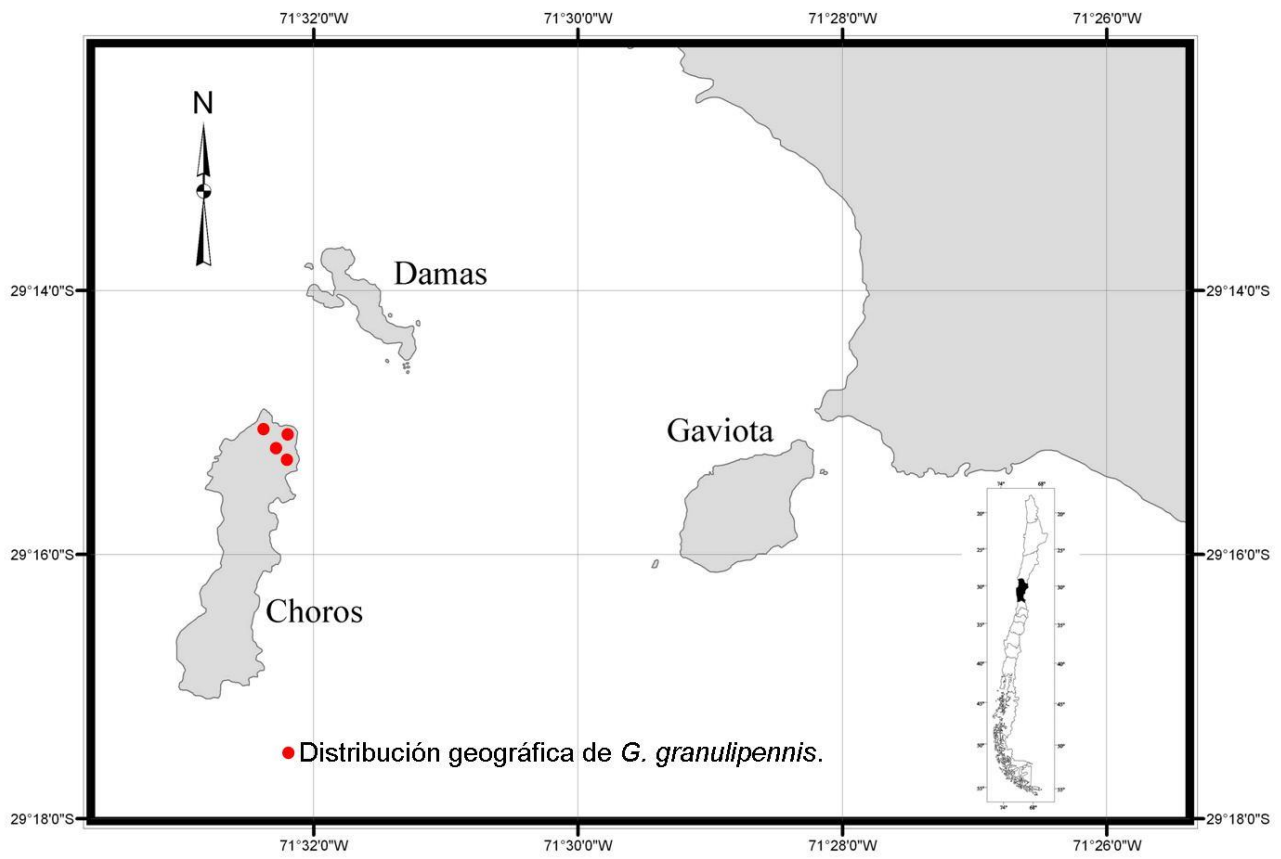


Figura 3. Mapa distribucional de *G. granulipennis*.