

FICHA DE ANTECEDENTES DE ESPECIE	Id especie:	
----------------------------------	-------------	--

NOMBRE CIENTÍFICO:	<i>Lagenorhynchus cruciger</i> (Quoy & Gaimard,1824)
NOMBRE COMÚN:	Delfín cruzado

Reino:	Animalia	Orden:	Cetacea
Phyllum/División:	Chordata	Familia:	Delphinidae
Clase:	Mammalia	Género:	<i>Lagenorhynchus</i>

Sinonimia:	<p><i>Delphinus albigena</i> Quoy y Gaimard, 1824. QUOY JRC & GAIMARD JP 1824. Voyage au tour du monde fait par ordre du roi, sur les corvettes de S. M: l'Uranie et la Physicienne pendant les années 1817, 1818, 1819 et 1820. Histoire edicine s. Zoologie. Langlois, Paris. Atlas. (p 86, 87).</p> <p><i>Delphinus bivittatus</i> Lesson & Garnot 1826. DUPERREY LI, A BERTRAND, B DE SAINT-VINCENT, A BRONGNIART, JSC DUMONT D'URVILLE, P GARNOT, FE GUÉRIN-MÉNEVILLE, RP LESSON (1826). Voyage autour du monde: exécuté par ordre du roi, sur la corvette de Sa Majesté, la Coquille, pendant les années 1822, 1823, 1824, et 1825. t.1:pt.1 Zoologie. Paris.</p> <p><i>Electra clancula</i> Gray 1868. GRAY JE, (1868). Synopsis of the species of whales and dolphins in the collection of the British Museum. (Illustrated with 37 plates, by the late William Wing.). Bernard Quaritch, Londres.</p> <p><i>Delphinus superciliosus</i> Lesson & Garnot 1826. DUPERREY LI, A BERTRAND, B DE SAINT-VINCENT, A BRONGNIART, JSC DUMONT D'URVILLE, P GARNOT, FE GUÉRIN-MÉNEVILLE, RP LESSON (1826). Voyage autour du monde: exécuté par ordre du roi, sur la corvette de Sa Majesté, la Coquille, pendant les années 1822, 1823, 1824, et 1825. t.1:pt.1 Zoologie. Paris.</p> <p><i>Lagenorhynchus latifrons</i> True 1889. TRUE FW (1889) Bulletin of The United States National Museum No. 36. Contributions to the natural history of the cetaceans. A review of the family Delphinidae. Smithsonian Institution Press. Washington.</p>
------------	--

Nota Taxonómica: El género *Lagenorhynchus* se considera artificial (polifilético) y está compuesto por especies morfológicamente convergentes (LeDuc *et al.* 1999, McGowen 2001) por lo que algunos investigadores han sugerido que *L. cruciger* sea considerada dentro del género *Sagmias*. En la actualidad no hay acuerdo sobre si *L. australis* y *L. cruciger* debieran o no ser incluidas en el género *Cephalorhynchus*, por lo que se mantienen provisionalmente todas las especies bajo el género *Lagenorhynchus* (SMM 2015).

ANTECEDENTES GENERALES

Aspectos Morfológicos

El delfín cruzado es de coloración muy oscura, casi negro, con dos marcas blancas largas laterales, que pueden unirse por una delgada línea blanca, semejando un reloj de arena, lo que le da su nombre común en inglés. Ventralmente es completamente blanco, a excepción de algunas marcas que pueden encontrarse en el borde anterior de la aleta caudal hasta la zona genital. Posee una marca negra que circunscribe el ojo, y otra de diferentes formas que cubre los labios (Goodall 2008).

De cuerpo robusto y rostro muy corto, más bien demarcado. Aleta dorsal marcadamente curva, de altura moderada, situada justo al medio del dorso, y aletas pectorales curvas. Caudalmente elongados en ambos sexos, los machos suelen mostrar una protuberancia post anal. Hasta el momento, la longitud y peso máximo que se ha registrado en machos es de 1,9 m y 94 Kg y de 1,8 m y 88 Kg en hembras. Poseen de 26 a 34 dientes en la línea maxilar, y 27 a 35 dientes en la línea mandibular (Jefferson *et al.* 2008).

Como rasgos distintivos destacan su cuerpo robusto y rostro corto y bien definido. Su coloración es muy oscura, casi negra, exceptuando el abdomen blanco y dos marcas en los costados que al unirse se asemejan a un reloj de arena. En los labios y ojos se observa una mancha negra. Su aleta dorsal puede ser muy curva, su cola es larga, y a veces se observa un abultamiento detrás del ano en machos.

Aspectos Reproductivos y Conductuales

Basado en el hallazgo en muy pocos especímenes, se infiere que las hembras alcanzan la madurez sexual cuando alcanzan el tamaño aproximado de 1,8 a 1,85 m, y los machos aparentemente a los 1,74 m. Se observan crías entre enero y febrero (Jefferson *et al.* 2008). Se desconoce si la especie se

reproduce en Chile.

Lagenorhynchus cruciger es una de las especies de pequeños cetáceos que menos se conoce. Se les ha visto usualmente en pequeños grupos de uno a ocho individuos, pero también se han registrado grupos mayores de aproximadamente 60 individuos. También se han visto en asociación con otros cetáceos, frecuentemente con grandes ballenas. Son entusiastas nadadores en "bow-ride" que acompañan embarcaciones haciendo saltos de carrera con ellas. Son veloces también sin saltar, esquivando rápidamente a los buques (Jefferson *et al.* 2008) y se deslizan en las olas cuando están altas y agitadas (Goodall 2009).

Alimentación (sólo fauna)

Especie piscívora. Los delfines cruzados suelen alimentarse junto a grandes concentraciones de aves marinas o en las manchas de plancton. Se ha analizado el estómago de muy pocos individuos, donde se ha encontrado la presencia de pequeños peces, cefalópodos y crustáceos (Goodall *et al.* 1997).

INTERACCIONES RELEVANTES CON OTRAS ESPECIES

Sin información.

DISTRIBUCIÓN GEOGRÁFICA

El delfín cruzado es pelágico y circumpolar, en aguas Antárticas y subantárticas, desde el paralelo 45° S hasta cerca del macizo de hielo cerca del paralelo 68°S. Se ha avistado excepcionalmente más al norte, en el Océano Atlántico del Sur y en la costa de Valparaíso, así como también en Nueva Zelandia y las Islas Shetland del Sur (Goodall 2009).

Extensión de la Presencia en Chile (km²)=>

2.150.546

Regiones de Chile en que se distribuye: XII: Presente, ANT: Presente.

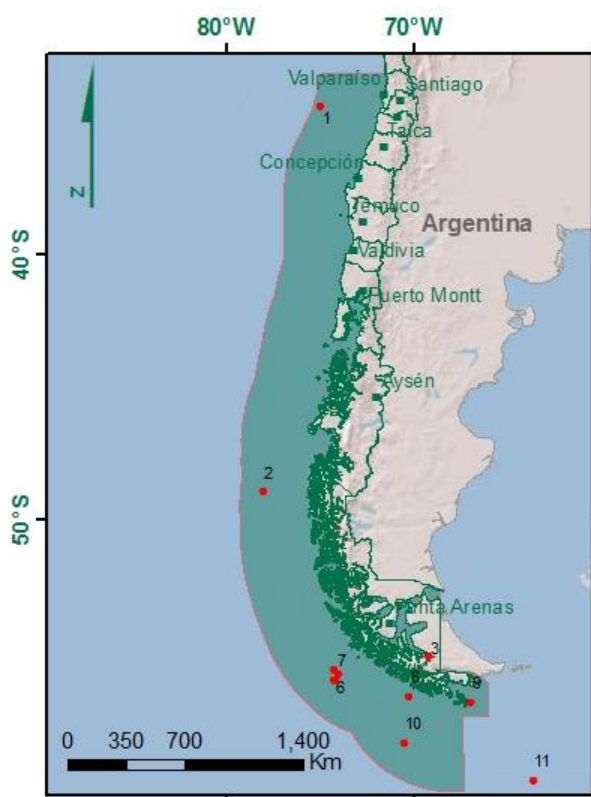
Territorios Especiales de Chile en que se distribuye: Sin información.

Países en que se distribuye en forma NATIVA: Antártica; Argentina; Australia; Chile; Francia (territorio francés Islas Crozet y Kerguelen); Islas Malvinas; Nueva Zelandia; Reino Unido (Territorio británico de ultramar de las Islas Georgia del Sur y Sandwich del Sur); Sudáfrica (Isla Marion-Prince Edward).

Tabla de Registros de la especie en Chile:

La especie posee más de 30 registros o avistamientos dentro del país, por lo que no se incluye tabla de registros en esta ficha.

Mapa de los puntos de recolecta y avistamiento en Chile:



LEYENDA

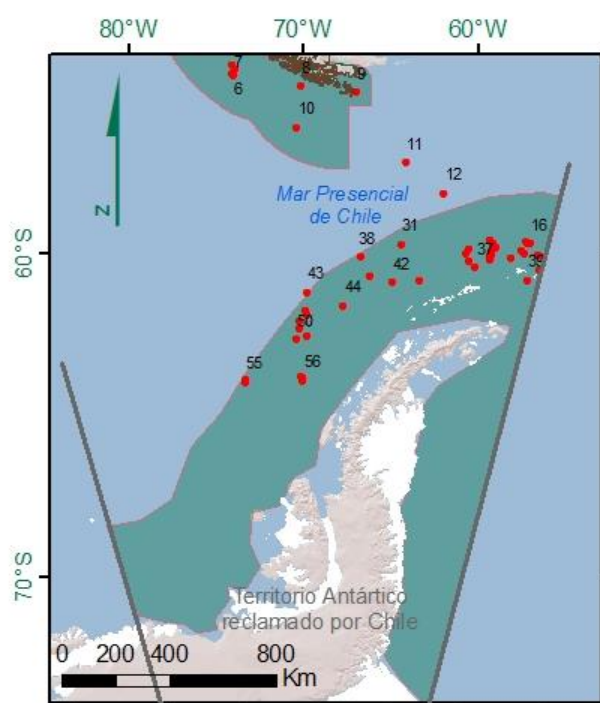
Lagenorhynchus cruciger

- Registros
- Capitales regionales
- Extensión de Presencia

Sistema de coordenadas: WGS 1984 UTM Zone 19S
 Proyección: Universal Transversal Mercator
 Datum: WGS 1984
 Huso: 19 Sur

Elaboración: Agosto 2016

Los mapas publicados en este sitio que se refieran o relacionen con los límites y fronteras de Chile, no comprometen en modo alguno al Estado de Chile, de acuerdo al Artículo 2, letra g del DFL 83 de 1979, del Ministerio de Relaciones Exteriores. La información cartográfica dispuesta es de carácter referencial.



ICNOVA ING
 CONSULTORES

Mapa de registros y extensión de la presencia en Chile de *Lagenorhynchus cruciger*

Otros mapas de la especie:



Mapa de distribución de **Lagenorhynchus cruciger** (Tomado de IUCN (International Union for Conservation of Nature) 2008. Lagenorhynchus cruciger. The IUCN Red List of Threatened Species. Version 2016-1. <http://maps.iucnredlist.org/map.html?id=11144>)

PREFERENCIAS DE HÁBITAT

Especie oceánica que habita aguas frías de altas latitudes de los océanos del hemisferio sur, y es la única especie de *Lagenorhynchus* que se ha encontrado al sur de la Convergencia Antártica. Habita en zonas de aguas profundas en altamar, aunque ha sido avistado en zonas de no más de 200 metros de profundidad, cercanos a islas y bancos de hielo (Jefferson *et al.* 2008). En Chile, se dispone de dos registros en aguas interiores de la región de Magallanes (Gazitúa *et al.* 1999, Acevedo Com Pers. 2016).

Área de ocupación en Chile (km²)=>

TAMAÑO POBLACIONAL ESTIMADO, ABUNDANCIA RELATIVA, ESTRUCTURA Y DINÁMICA POBLACIONAL

Basado en avistamientos realizados entre 1976/1977 y 1987/1988, en la Convergencia Antártica se estimó una población de 144.300 individuos (Kasamatsu & Joyce 1995).

DESCRIPCIÓN DE USOS DE LA ESPECIE: Sin información.

PRINCIPALES AMENAZAS ACTUALES Y POTENCIALES

La única evidencia de explotación directa de la especie es la registrada en captura de varios individuos para investigación científica, uno en una red experimental en el Pacífico Sur, y tres especímenes muertos accidentalmente en redes de pesca también en el Pacífico Sur. Al habitar en una de las regiones marinas más remotas, esta especie no se considera amenazada por actividades humanas (Jefferson *et al.* 2008), sin embargo, los ruidos marinos y la contaminación, así como el cambio climático son una amenaza para todos los odontocetos.

Descripción	% aproximado de la población total afectada	Referencias

ACCIONES DE PROTECCIÓN

Esta especie tiene registro de presencia en las siguientes áreas de interés

Áreas marinas costeras protegidas (AMCP-MU): Francisco Coloane

Monumentos naturales (MN): Sin información

Parques nacionales (PN): Sin información

Parques marinos (PM): Sin información

Reservas forestales (RF): Sin información

Reservas marinas (RM): Sin información

Reservas nacionales (RN): Sin información

Reservas de regiones vírgenes (RV): Sin información

Santuarios de la naturaleza (SN): Sin información

Sitios Ramsar (SR): Sin información

Además, esta especie tiene registro de presencia en las siguientes áreas

Áreas con prohibición de caza: Sin información

Inmuebles fiscales destinados a conservación: Sin información

Reservas de la biosfera: Sin información

Sitios prioritarios para la conservación de la biodiversidad: Sin información

Zonas de Interés Turístico (ZOIT): Sin información

Está incluida en la siguiente **NORMATIVA de Chile:** Ley N° 20.293 de 2008 Protege a los cetáceos e Introduce Modificaciones a la Ley N° 18.892 General de Pesca y Acuicultura. (Actualizada abril 2008). Decreto Exento 225, D. Ex. N° 225 MINECON/1995 modificado por el D. Ex. N°135 MINECON/2005 que establece veda para los recursos hidrobiológicos (cetáceos, pinnípedos, pingüinos y reptiles marinos) por 30 años desde 1995

Está incluida en los siguientes **convenios internacionales:** CITES II.

Está incluida en los siguientes **proyectos de conservación:** Sin información.

ESTADOS DE CONSERVACIÓN VIGENTES EN CHILE PARA ESTA ESPECIE

Insuficientemente Conocida (IC) (YÁNEZ J (1997) Reunión de trabajo de especialistas en mamíferos acuáticos para categorización de especies según estado de conservación. Noticiario Mensual Museo Nacional de Historia Natural (Chile) 330: 8-16).

Comentarios sobre estados de conservación sugeridos anteriormente para la especie

Sin información.

Estado de conservación según UICN=> Preocupación Menor (LC)

Propuesta de clasificación del Comité de Clasificación

En la reunión del 27 de septiembre de 2016, consignada en el Acta Sesión N° 04, el Comité de Clasificación establece:

***Lagenorhynchus cruciger* (Quoy & Gaimard, 1824), “delfín cruzado”**

El delfín cruzado es de coloración muy oscura, casi negro, con dos marcas blancas largas laterales, que pueden unirse por una delgada línea blanca, semejando un reloj de arena, lo que le da su nombre común en inglés. Ventralmente es completamente blanco, a excepción de algunas marcas que pueden encontrarse en el borde anterior de la aleta caudal hasta la zona genital. Posee una marca negra que circunscribe el ojo, y otra de diferentes formas que cubre los labios.

Esta especie tiene distribución circumpolar, en aguas Antárticas y subantárticas, desde el paralelo 45° S hasta cerca del macizo de hielo cerca del paralelo 68°S. Se ha avistado excepcionalmente más al norte, en el Océano Atlántico del Sur y en la costa de Valparaíso, así como también en Nueva Zelanda y las Islas Shetland del Sur.

En Chile, en Región de Magallanes y la Antártica Chilena, tanto en el extremo Continental Americano como en el continente antártico.

Luego de evaluar la ficha de antecedentes el Comité se destaca que en Chile en los últimos años las prácticas de pesca se han modificado significativamente para evitar el arponeo de estas especies y el turismo de avistamiento perjudicial para los ejemplares observados, actualmente es ilegal su caza pero no se puede descartar existencia de esta práctica como casos aislados. La moratoria de caza de cetáceos en territorio nacional hasta 2025 implican que las amenazas dentro de Chile son menores, así se estima que esta especie no cumple con ninguno de los criterios que definen las categorías de En peligro Crítico, En Peligro, Vulnerable o Casi Amenazado. Por lo tanto, atendiendo a las áreas que ocupa, se concluye clasificarla según el RCE, como Preocupación Menor (LC). Se describe a continuación los criterios utilizados.

Este Comité concluye que su Categoría de Conservación, según Reglamento de Clasificación de Especies Silvestres (RCE) es:

PREOCUPACIÓN MENOR (LC)

Dado que:

NO cumple con los umbrales de ninguno de los criterios para ser clasificada en alguna de las categorías de amenaza de UICN 3.1 (Extinta, Extinta en la Naturaleza, En Peligro Crítico, En Peligro o

Vulnerable) y su amplia distribución indica que no está próxima a satisfacer los criterios.

Sitios Web que incluyen esta especie:

LINK a páginas WEB de interés	Sin información
Descripción link	
LINK a páginas WEB de interés	Sin información
Descripción link	
Videos	Sin información
Descripción video	Sin información
Audio	Sin información
Descripción video	Sin información

Bibliografía citada:

- DUPERREY LI, A BERTRAND, B DE SAINT-VINCENT, A BRONGNIART, JSC DUMONT D'URVILLE, P GARNOT, FE GUÉRIN-MÉNEVILLE & RP LESSON (1826) Voyage autour du monde: exécuté par ordre du roi, sur la corvette de Sa Majesté, la Coquille, pendant les années 1822, 1823, 1824, et 1825. t.1:pt.1 Zoologie. Paris.
- GOODALL RNP (2008) Hourglass Dolphin. En: PERRIN WF, B WÜRSIG, JGM THEWISSEN (eds) Encyclopedia of Marine Mammals, 2nd ed. Academic Press, San Diego, pp 573-576
- GOODALL RNP, AN BAKER, PB BEST, M MEYER & N MIYAZAKI (1997) On the biology of the hourglass dolphin, *Lagenorhynchus cruciger* (Quoy and Gaimard, 1824). Rep. Int. Whal. Commn 47, 985–999.
- GRAY JE (1868) Synopsis of the species of whales and dolphins in the collection of the British Museum. (Illustrated with 37 plates, by the late William Wing.). Bernard Quaritch, Londres.
- JEFFERSON TA, MA WEBBER & RL PITMAN (2008) Marine mammals of the world. Elsevier, Amsterdam, 573 pp.
- KASAMATSU F & J JOYCE (1995) Current status of odontocetes in the Antarctic. Antarctic Science. 7, 365–379
- HAMMOND PS, G BEARZI, A BJØRGE, K FORNEY, L KARZMARSKI, T KASUYA, WF PERRIN, MD SCOTT, JY WANG, RS WELLS & B WILSON (2008). *Lagenorhynchus obscurus*. The IUCN Red List of Threatened Species 2008: e.T11144A3256714.
<http://dx.doi.org/10.2305/IUCN.UK.2008.RLTS.T11144A3256714.en>. Downloaded on 7 May 2016.
- LEDUC RG, WF PERRIN & AE DIZON (1999) Phylogenetic relationships among the delphinid cetaceans based on full cytochrome b sequences. Marine Mammal Science 15: 619-648
- MCGOWEN MR (2011) Toward the resolution of an explosive radiation—A multilocus phylogeny of oceanic dolphins (Delphinidae), Molecular Phylogenetics and Evolution, Volume 60, 3:345-357
- QUOY JRC & JP GAIMARD (1824) Voyage au tour du monde fait par ordre du roi, sur les corvettes de S. M: l'Uranie et la Physicienne pendant les années 1817, 1818, 1819 et 1820. Histoire edicine s. Zoologie. Langlois, Paris. Atlas. (p 86, 87).
- SMM (2015) Committee on Taxonomy. List of marine mammal species and subspecies. Society for Marine Mammalogy, www.marinemammalscience.org, consultado el 7 de mayo de 2016.
- TRUE FW (1889) Bulletin of The United States National Museum No. 36. Contributions to the natural history of the cetaceans. A review of the family Delphinidae. Smithsonian Institution Press. Washington.

Experto y contacto

Sin información.

Autores de esta ficha (Corregida por Secretaría Técnica RCE): ICNOVA ING (Catherine Dougnac, Sibila Huidobro, Gabriela Silva, Gabriela Verardi)

Colaboraron con información para la elaboración de esta ficha: Jorge Acevedo.