

FICHA DE ANTECEDENTES DE ESPECIE	Id especie:	849
---	--------------------	-----

Nombre Científico:	<i>Liolaemus curis</i> Núñez & Labra, 1985
---------------------------	---

Nombre Común:	Lagarto negro, Nuñez' Tree Iguana (Inglés)
----------------------	--

Reino:	Animalia	Orden:	Squamata
Phyllum/División:	Chordata	Familia:	Liolaemidae / Tropiduridae
Clase:	Reptilia	Género:	Liolaemus

Sinonimia:	
-------------------	--

Antecedentes Generales:

ASPECTOS MORFOLÓGICOS:

Saurio de tamaño grande, el abdomen lateralmente es robusto. Cabeza triangular isoscélica, más larga que ancha, con regiones temporales algo prominentes y hocico poco aguzado. Cuello lateralmente más ancho que la cabeza, debido a un pliegue laterocervical bien desarrollado que se abre en una V poco diferenciada por detrás del meato auditivo, siendo en toda su longitud muy irregular, y compuesto por elementos de disposición vertical antes que de un pliegue lateral horizontal; dichos pliegues se extienden desde el margen posterior del meato auditivo, hasta alcanzar más atrás un desarrollado pliegue antehumeral, que conforma un bolsillo muy profundo. Hacia el dorso cervical comienzan a desaparecer aquellos pliegues, sin conformar pliegues nucales completos. Se extienden hacia la faz ventral del cuello formando, en algunos animales, pliegues muy prominentes y diferenciados, en algunos completos, y en otros algo incompletos y entrecortados. Extremidades largas y robustas. La anterior extendida hacia delante sobrepasa fácilmente el escudo rostral con los extremos digitales, hacia atrás sobrepasa el segundo tercio de la distancia axila-ingle, sin alcanzar el fémur. La extremidad posterior proyectada hacia delante sobrepasa el hombro, casi hasta alcanzar el meato auditivo en algunos individuos. Cola moderadamente robusta, de contorno cilindro-cónica, es de longitud casi dos veces mayor que la distancia hocico-cloaca.

Escudos cefálicos muy diferenciados entre sí, algo irregulares y poco convexos, de superficie muy poco rugosa o lisa. Escudete rostral extendido transversalmente, 3-4 veces más ancho que alto y de conformación hexagonal; en su margen superior presenta una formación aguzada de desarrollo variable, que se introduce en la región anterior de unión de los postrostrales. Se encuentra rodeado por ocho escudos, y es levemente más estrecho que la sinfisial. Por detrás de rostral contactan dos escudos postrostrales poligonales, de contornos pentagonales. Escudo nasal de tamaño menor que la superficie de interparietal, es más abultado en su región posterior, en contraste con la anterior, que se muestra más aguzada. Narina de mediano tamaño, ocupa 1/3 de la superficie del escudo, presenta una forma ovalada o circular, orientándose en sentido lateroposterior o lateral.

El escudo nasal normalmente se encuentra contactado con rostral, y está rodeado por 6-7 escudos pequeños, por siete cuando contacta con el postrostral. De esta roseta de escudos, dos son supranasales normalmente más largos que anchos, siendo el anterior de mayor superficie; por detrás de nasal hay dos postnasales, el superior marcadamente pequeño, de contornos irregulares, mientras que el inferior, de tamaño 2-4 veces mayor, presenta una forma triangular. Por debajo de nasal contacta el primer escudo de la serie lorilabial. Sobre la superficie dorsal del hocico existe una serie sagital de 2-3 azygos. Esta serie de escudos está rodeada por una roseta de seis escudos frontonasales dispuestos en tres pares. El par anterior presenta escudos de contornos poligonales, alargados, mostrando esquinas marcadas; el segundo par es menor que el primero, de contornos rectangulares. El par posterior, tercero, está compuesto de escamas tan largas como anchas, o levemente más largas que anchas, con una extensión diagonal hacia atrás, muy poco pronunciada e inconstante; son de forma cuadrangular o rectangular y constituyen el par de escamas sobresalientemente mayores entre las frontonasales. Región frontal dividida, normalmente por planos de sección sagital y transversal, resultando 3-5 subunidades frontales, de forma irregular y de tamaños variables entre sí. Por delante de frontal contactan dos escudos prefrontales normalmente tan anchos como largos, de superficie menor a la del par posterior de frontonasales, con los cuales margina. Por detrás de frontal existen 0-3 escudos postfrontales dispuestos en una serie transversal, cada uno de ellos es menor o igual que cada una de las subunidades frontales.

Escudo interparietal pentagonal, en ocasiones muy irregular, presenta una formación aguzada que se extiende hacia atrás. Impresión pineal bastante diferenciada y regular, redondeada, situada en el centro del escudo, sobre una pequeña cavidad. Dos escudos parietales de forma irregular, de tamaño mayor que interparietal; muestran cierta tendencia a presentar pequeños escudos dispuestos en su línea de unión. Semicírculos supraorbitarios convexos, muy bien diferenciados, alargados y de forma almendrada. 4-5 escudos supraoculares sobre cada semicírculo, todos de forma hexagonal, bastante extendidos transversalmente, son

de tamaño mayor respecto de los demás escudos pequeños de los semicírculos.

Circum orbital bien diferenciado, muestra cierta tendencia a fusionar sus escudos con los supraoculares; se compone de 12-14 pequeños escudos de forma poligonal e irregular, de tamaños variables entre sí. Escudos superciliares alargados y dispuestos imbricadamente. Escudo subocular único, alargado, su extensión longitudinal es mayor que la distancia comprendida entre las comisuras palpebrales. Por delante contacta con un escudo preocular, de forma alargada e irregular. Existe una quilla bien desarrollada que se extiende por el margen superior del subocular, alcanzando al pitocular, donde desaparece. Márgenes palpebrales revestidos de escamas ciliares cuadrangulares, bien diferenciadas, poco sobresalientes, sin conformar un peine; el número de ciliares en el párpado superior es de 12-16, y en el inferior de 11-14. Canthus rostralis más abrupto en la región más próxima a la órbita ocular, haciéndose menos marcado hacia el nasal; se compone de 1-2 escudos poco poligonales, cuando son dos, tienen tamaños semejantes entre sí. Región loreal algo profunda, compuesta de 2-5 escudos poligonales de tamaños variables entre sí. Escudos supralabiales alargados, pudiendo ser 3-4 veces más largos que altos, poligonales, siendo sus esquinas fuertes; existen cinco por cada lado de la cabeza, el cuarto de ellos está encorvado hacia arriba. Entre subocular y supralabiales existe una hilera única de escudos lorilabiales, poco alargados y de superficie menor que la de los supralabiales. Regiones dorsal del hocico, nasal, frontonasal, supraocular, loreal, lorilabial, temporal, supratemporal e infralabial, provistas de numerosos y pequeños órganos sensoriales lentiformes, más concentrados en la zona dorsal del hocico.

Región temporal revestida de escamas poligonales y de tamaños variables entre sí, de superficie quillada, ocasionalmente lisa y de disposición subimbricada, pudiendo estar muy inaparentemente imbricadas. Meato auditivo ovalado dispuesto verticalmente y provisto de una membrana timpánica poco profunda. La abertura auditiva puede estar invadida por el pliegue laterocervical. En el margen anterior del meato se observan 2-3 escamas redondeadas, sobresalientes, siendo perceptible una escama auricular en el margen superior. Escudo sinfisial subtriangular, dos veces más ancho que largo, estando bastante extendido hacia atrás; se encuentra rodeado por cuatro escudos. Detrás de sinfisial aparecen dos hileras divergentes de 4-5 escudos postsinfisiales, que muestran un evidente decrecimiento hacia atrás. Únicamente el par anterior de postsinfisiales se encuentra en contacto. Escudos infralabiales mayores que los supralabiales, de forma poligonal; muestran clara tendencia a decrecer hacia atrás; existen 5 por cada lado. Entre infralabiales y postsinfisiales existe una hilera única de escamas sublabiales, que se hace doble a la altura del segundo infralabial y triple a la altura del segundo o tercer infralabial. Lepidosis de la región gular compuesta por escamas redondeadas, de superficie lisa e imbricadas; no dejan entrever la presencia de heteronotos acompañantes. La lepidosis de las regiones laterales del cuello, superior del nacimiento de la extremidad anterior, axilar y posterior de los muslos, compuesta por escamas granulares, yuxtapuestas y acompañadas de numerosos y pequeños heteronotos.

Las escamas del dorso del cuerpo son pequeñas, redondeadas, de superficie quillada y dispuestas en forma imbricada y más raramente subimbricadas; normalmente no se observa la presencia de heteronotos. Hacia los flancos las escamas se hacen más pequeñas, aunque conservan su forma redondeada y superficie quillada, se disponen en forma yuxtapuesta-subimbricada y están acompañadas de numerosos heteronotos. Lepidosis ventral compuesta de escamas muy levemente mayores que las dorsales, de forma redondeada, de superficie lisa y dispuestas en forma imbricada; no presentan acompañamiento de heteronotos. Hay 69-78 escamas alrededor del medio del cuerpo.

Las extremidades anteriores en su can dorsal presentan escamas redondeadas o subtriangulares, de superficie quillada, dispuestas en forma imbricada y sin acompañamiento de heteronotos. El dorso de la mano está recubierta por escamas redondeadas, con esbozo de quilla o lisas, de disposición imbricada. Por su cara ventral, la región humeral está revestida de escamas granulares y yuxtapuestas, acompañadas de numerosos heteronotos. Hacia el antebrazo estas escamas comienzan a hacerse mayores, más aplanadas, disponiéndose en forma imbricada.

Las extremidades posteriores están revestidas de escamas redondeadas y de superficie quillada, imbricadas en la región femoral y subimbricadas-imbricadas en la región tibial; en esta última zona pueden estar acompañadas de muy escasos heteronotos. En el dorso del pie las escamas son redondeadas, quilladas e imbricadas. Ventralmente la extremidad posterior está revestida de escamas redondeadas, lisas y dispuestas en forma imbricada en la región femoral y en la tibial; no se aprecian heteronotos acompañantes. La cara posterior del muslo carece de parche femoral de escamas agrandadas. Escamas de las plantas y de las palmas son redondeadas, de superficie quillada, con el borde tridentado; se disponen en forma imbricada. Lamelas subdigitales alargadas transversalmente, se disponen imbricadas entre sí; en su superficie presentan tres quillas paralelas de gran desarrollo, cada una de las cuales termina en un definido mucrón. Existen 29-30 de ellas bajo el cuarto dedo de la extremidad posterior.

Lepidosis de la cara dorsal de la cola compuesta por escamas redondeadas y más raramente lanceoladas, quilladas e imbricadas, en el primer tercio caudal, haciéndose hacia los dos tercios posteriores, más cuadrangulares. Ventralmente la cola presenta escamas redondeadas o subtriangulares, lisas e imbricadas, hacia el primer tercio, haciéndose más triangulares y quilladas hacia los dos tercios terminales. Machos

provistos de 0-2 poros precloacales, dispuestos en una línea única; están por completo ausentes en las hembras.

La policromía de esta especie está establecida principalmente por la variabilidad de la expansión de melanina dorsal, que puede estar casi ausente o ser semi absoluta. Colorido general del dorso variable, habiendo animales amarillentos ocre, café castaños, café oliváceos y verde oliváceos, hasta ejemplares de completo melanismo. La cabeza es de color semejante al resto del tronco, con el pileus muy melánico; el resto de los escudos cefálicos, en la zona dorsal del hocico, están variablemente salpicados de manchas negras de irregularidad en su forma, tamaño y distribución, pudiendo determinar animales con el dorso cefálico casi completamente negro. Los lados de la cabeza con tintes difusos igualmente oscuros y menos conglomerados. Por debajo del ojo hay un par de finas líneas oscuras que se dirigen a los supralabiales, las que pueden estar muy borrosas. El diseño del dorso sigue un patrón de 12 a 15 series transversales de manchas negruzcas alargadas, que se originan en la zona superior de los flancos, y se extienden hasta las regiones paravertebrales, sin alcanzar a tocar el campo vertebral, aunque en algunos especímenes, de frecuencia más esporádica, se unen las barras de ambos lados. Es posible en algunos animales observar la presencia de una línea vertebral muy entrecortada, que tiende a fragmentarse cerca de las barras transversales, con las cuales se confunde, llegando a desaparecer. El campo vertebral es normalmente más claro que los costados dorsales, estando el cambio de tonalidad de ambas zonas transicionado por las barras transversales.

En animales adultos puede existir un alto grado de melanismo dorsal, principalmente en los flancos y en los costados de la espalda, donde el tono puede ser francamente negro brillante; en estos animales se originan finas bandas claras, amarillentas o blanquecinas desde la zona vertebral, sin alcanzar jamás los flancos, constituidas de manchas claras. Los costados cervicales siempre carecen de tan profundo melanismo. Ventralmente el colorido es grisáceo blanquecino, a veces grisáceo verdoso o muy tenuemente amarillento, con reticulación grisácea oscura muy abundante, que le da al vientre un aspecto muy nuboso y oscuro; algunos ejemplares pueden presentar excesos de melanina ventral, mostrándose negruzcos. Este diseño se extiende hasta la región gular, donde existe la misma reticulación, pero algo más fina; ciertos ejemplares adultos presentan garganta melánica. Extremidades por su cara dorsal del mismo tono que el dorso del tronco, siendo café castaños u oliváceas, con series de bandas transversales algo difusas, las que pueden estar muy borrosas, incluso inaparentes, siempre acompañadas de tintes blanquecinos muy esfumados; esta coloración se conserva incluso en animales negros. Por su cara ventral son grisáceo blanquecinas o grisáceo verdosas, con reticulación gris oscura muy fina, a veces ausente. La cola por su faz superior es del color del dorso, siendo café clara en animales claros, con manchones negruzcos muy irregulares en toda su longitud, y negra en animales melánicos, con barras café amarillentas de disposición asimétrica; por su faz ventral es grisácea, café clara o grisáceo amarillenta, con o sin reticulación gris difusa (Pincheira-Donoso & Nuñez, 2005).

Rasgos distintivos:

ASPECTOS REPRODUCTIVOS:

Su reproducción es vivípara pariendo 5 crías (Mella 2005).

Distribución geográfica:

Termas del Flaco (ribera norte del Río Tinguiririca) y río de las Damas, ambas localidades en la Sexta Región (Pincheira-Donoso & Núñez 2005) (Mella 2005).

Extensión de la Presencia en Chile (km²)=> Menos de 200

Regiones de Chile en que se distribuye: Libertador Bernardo O'Higgins

Territorios Especiales de Chile en que se distribuye:

Países en que se distribuye en forma NATIVA: Chile

Tamaño poblacional estimado, abundancia relativa, estructura y dinámica poblacional:

Preferencias de hábitat:

Especie de hábito saxícola. Posee un período de actividad bimodal, con máximos cerca del mediodía y alrededor de las 17 hrs. Cuando es capturado, emite un chillido similar a *L. chiliensis* (Mella 2005)

Terrenos xeromórficos, en las riberas del Río Tinguiririca, con vegetación achaparrada y baja cobertura vegetal (32%), y similar cobertura de piedras y suelo (Mella 2005)

Área de ocupación en Chile (km²)=> Menos de 100

Interacciones relevantes con otras especies:

ALIMENTACION (solo fauna)

Se compone principalmente de himenópteros (hormigas del género *Camponotus*) y en menor proporción de dípteros (Mella 2005).

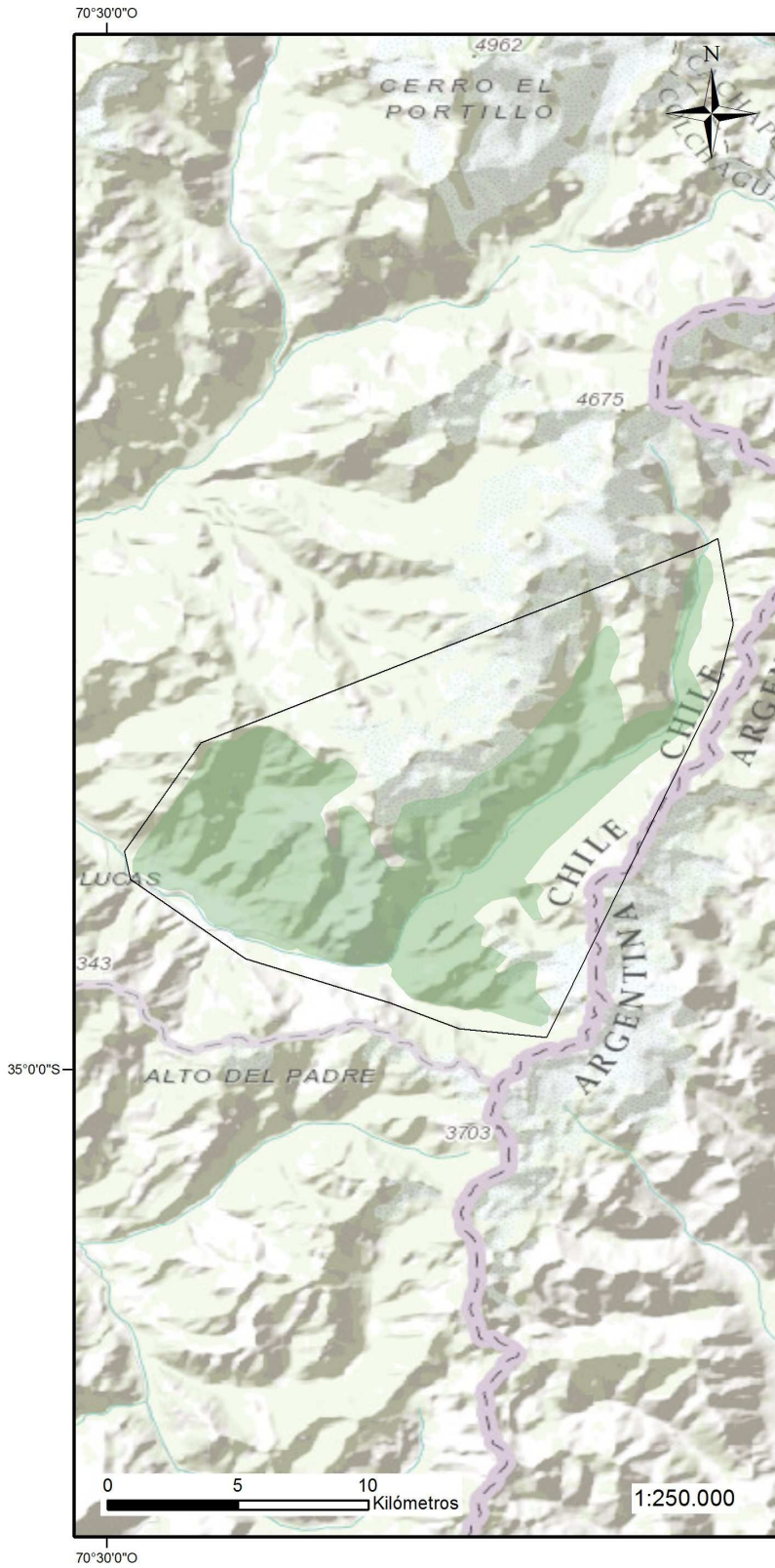
Descripción de Usos de la especie:	
Principales amenazas actuales y potenciales:	
Destrucción de hábitat, desarrollo turístico, centrales de paso. Translocaciones en el marco del SEIA que han trasladado una parte importante de la población desde su localidad tipo a quebradas aledañas con menos disponibilidad de hábitat.	
Estados de conservación vigentes en Chile para esta especie:	
Rara, en Libertador Bernardo O'Higgins [Reglamento de la Ley de Caza]	
Rara, en [Libro Rojo de los Vertebrados Terrestres (CONAF)]	
Estado de conservación según UICN=>	Datos Insuficientes (DD)
Acciones de protección:	
Esta especie tiene registro de presencia en las siguientes áreas de interés:	
Además, esta especie tiene registro de presencia en las siguientes áreas (Área con prohibición de caza; Inmuebles fiscales destinados a conservación; Reserva de la biosfera; Sitio prioritario para la conservación de la biodiversidad; Zona Interés Turístico, ZOIT): Sitio prioritario para la conservación de la biodiversidad La Rufina-Las Damas	

Está incluida en la siguiente NORMATIVA de Chile:	
Está incluida en los siguientes convenios internacionales:	
Está incluida en los siguientes proyectos de conservación y/o investigación:	
Propuesta de clasificación del Comité de Clasificación:	
En la reunión del 23 de octubre de 2013, consignada en el Acta Sesión N° 03, el Comité de Clasificación establece:	
<i>Liolaemus curis</i> Núñez & Labra, 1985, 2006, “lagarto negro”	
Saurio de tamaño grande, el abdomen lateralmente es robusto. Cabeza triangular isoscélica, más larga que ancha, con regiones temporales algo prominentes y hocico poco aguzado. Cuello lateralmente más ancho que la cabeza, debido a un pliegue laterocervical bien desarrollado que se abre en una V poco diferenciada por detrás del meato auditivo. Especie endémica de Chile en Termas del Flaco (ribera norte del Río Tinguiririca) y río de las Damas, ambas localidades en la Sexta Región.	
Para las poblaciones de <i>Liolaemus curis</i> el Comité estima que se presenta solamente en una única localidad. Está expuesta a amenazas por desarrollo turístico y por translocación de poblaciones completas para compensaciones en SEIA por centrales hidroeléctricas de pasada. Por no existir antecedentes sobre abundancia poblacional ni tendencias poblacionales se decide no utilizar los criterios “A”, “C”, “D” ni “E”. Por el contrario, respecto al criterio “B”, sobre superficies de distribución y disminución de calidad de hábitat, la información disponible permite concluir que para la categoría En Peligro Crítico los umbrales se cumplen con certeza tanto para Extensión de Presencia como para Área de Ocupación. Por lo tanto, atendiendo a las superficies y localidades que ocupa <i>Liolaemus curis</i> , se concluye clasificarla según el RCE, como EN PELIGRO CRÍTICO (CR).	
<u>Propuesta de clasificación:</u>	
Este Comité concluye que su Categoría de Conservación, según Reglamento de Clasificación de Especies Silvestres (RCE) es:	
En Peligro Crítico CR B1ab(iii)+2ab(iii)	
Dado que:	
B1	Extensión de presencia menor a 100 km ² . Menor a 50 km ² .
B1a	Existe en una sola localidad (ribera norte del Río Tinguiririca).
B1b(iii)	Disminución en la calidad del hábitat por desarrollo turístico y por translocación de poblaciones completas para compensaciones en SEIA por centrales hidroeléctricas de pasada.
B2	Área de ocupación estimada en menos de 10 km ² . Menor a 10 km ² .
B2a	Existe en una sola localidad (ribera norte del Río Tinguiririca).
B2b(iii)	Disminución en la calidad del hábitat por desarrollo turístico y por translocación de poblaciones completas para compensaciones en SEIA por centrales hidroeléctricas de pasada.


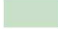
Experto y contacto:
Sitios Web que incluyen esta especie:
Bibliografía citada:
GLADE A (ed) (1988) Libro rojo de los vertebrados terrestres chilenos. Corporación Nacional Forestal, Ministerio de Agricultura, Santiago. 65 pp. http://reptile-database.reptarium.cz/species.php?genus=Liolaemus&species=curis
MELLA J (2005) Guía de Campo Reptiles de Chile: Zona Central. Ediciones del Centro de Ecología Aplicada Ltda. 147 pp. + xii.
MINAGRI (2009) La Ley de Caza y su Reglamento. Unidad de asuntos públicos corporativos, SAG. 98 pp.
NUÑEZ H & MA LABRA (1985) <i>Liolaemus curis</i> , a new lizard from the Los Andes Range, central Chile. <i>Copeia</i> 1985 (3): 556-559.
NUÑEZ H, V MALDONADO & R PÉREZ (1997) Reunión de trabajo con especialistas de herpetología para categorización e especies según estados de conservación. <i>Noticiario Mensual Museo Nacional de Historia Natural (Chile)</i> 329: 12-19.
PINCHEIRA-DONOSO D & H NUÑEZ (2005) Las especies chilenas del género <i>Liolaemus</i> Wiegmann, 1834 (Iguania: Tropicuridae: Liolaeminae). <i>Taxonomía, Sistemática y Evolución. Publicación ocasional del Museo Nacional de Historia Natural (Chile)</i> 59: 7-486.

Imágenes

Liolaemus curis (Fuente: Consultora POCH)



Leyenda

-  Liolaemus curis extension
-  Liolaemus curis ocupacion

Sistema de Coordenadas
Datum
Sistema Geodésico Mundial 1984 (WGS84)
Proyección
Universal Transversal de Mercatos UTM 19 Sur

