

Percichthys melanops

Nombre Científico	<i>Percichthys melanops</i>
Nombre común	Trucha negra, Trucha criolla, Pocha, Trucha
Sinonimia	<i>Percichthys malanops</i> Girarad, <i>Percosoma melanops</i> Gill, <i>Perca pocha</i> Philippi, <i>Percichthys pocha</i> Jordan y Eigenmann.

Figura 1



Fuente: Gesam Consultores

Antecedentes Generales

Percichthys melanops, pertenece a la Familia Percichthyidae, Género *Percichthys*.

La semejanza morfológica entre *P. melanops* y *P. trucha*, dificulta la determinación taxonómica de estos especímenes. No obstante existe un estudio (Campos et al, 1996), donde se analizaron caracteres externos, determinando afinidades morfológicas y diferencias intra poblacional, los caracteres morfométricos y merísticos sometidos a análisis multivariado demostraron que se pueden diferenciar estas especies. Estos resultados revelan que la principal variabilidad radica en los caracteres de la cabeza. Además se destaca el análisis de componentes principales, por la variabilidad en el número de Rayos Branquiostegales, Espinas y Rayos de la aleta dorsal y anal para ambas especies.

Las características generales de *P. melanops* corresponden a un cuerpo ligeramente grueso y alargado, su altura es de 3.2-3.3 en longitud estándar, con cavidades mucíparas en su extremo anterior dorsal en la parte inferior de la órbita y en su región ventral. Posee escamas ctenoideas grandes en el tronco y escamas más pequeñas cicloideas y algunas ctenoideas en la cabeza. La boca es moderada en tamaño, premaxilares con dientes cónicos en el borde ántero ventral. Extremo posterior del maxilar irregularmente serrado, alcanza el borde anterior de la órbita. Diámetro orbitario 3.7-4.5 en longitud cabeza, espacio interorbital amplio. Opérculo con fuerte espina, preopérculo fuertemente serrado. Margen ventral del opercular, suopercular e interopercular ligeramente aserrados. Porción espinosa de la dorsal con nueve rayos. La aleta anal posee tres espinas y 8-9 rayos blandos. Pectoral amplia, con 14-16 rayos; las aletas ventrales están en posición torácica con una espina y 5 rayos, el

primer rayo prolongado ampliamente. La aleta caudal es levemente surcada. La línea lateral describe una curva entre su nacimiento y la porción blanda de la dorsal; con 57-64 escamas.

La coloración de esta especie en general es igual a *P. trucha*, pero predominan los colores grises y azul, con motas oscuras en el cuerpo. Su tamaño es notablemente menor, es menos abundante y muy difícil de distinguir de *P. trucha*, debido a que muchos de los caracteres se corresponden y los merísticos caen dentro del rango, por este motivo se realizó un análisis cabal de las características morfométricas, merísticas y de la osteología.

El tamaño de este espécimen registrado en el río Andalién es de 78,16 mm en promedio de longitud total. (Ruiz, 1993). En ejemplares encontrados en el río Bíobío se identificaron longitudes máximas de 24 cm y 150 gramos de peso. (Campos et al, 1993).

Antecedentes Biológicos

Esta especie se ha descrito solo en ríos en los sectores bajos o potamales, se encuentra preferentemente cerca de la orilla y en contacto con la vegetación acuática. No ha sido mencionada para represas, lagunas o lagos. En el río Bíobío se han encontrado machos y hembras maduros en invierno y primavera, no obstante se desconoce la etapa de reproducción. (Campos et al, 1993)

La alimentación estudiada en el río Bíobío es de tipo planctófaga, donde los principales ítems estomacales fueron larvas de insectos acuáticos de plecoptera, ephemeroptera, Chironomidae y Coleoptera.

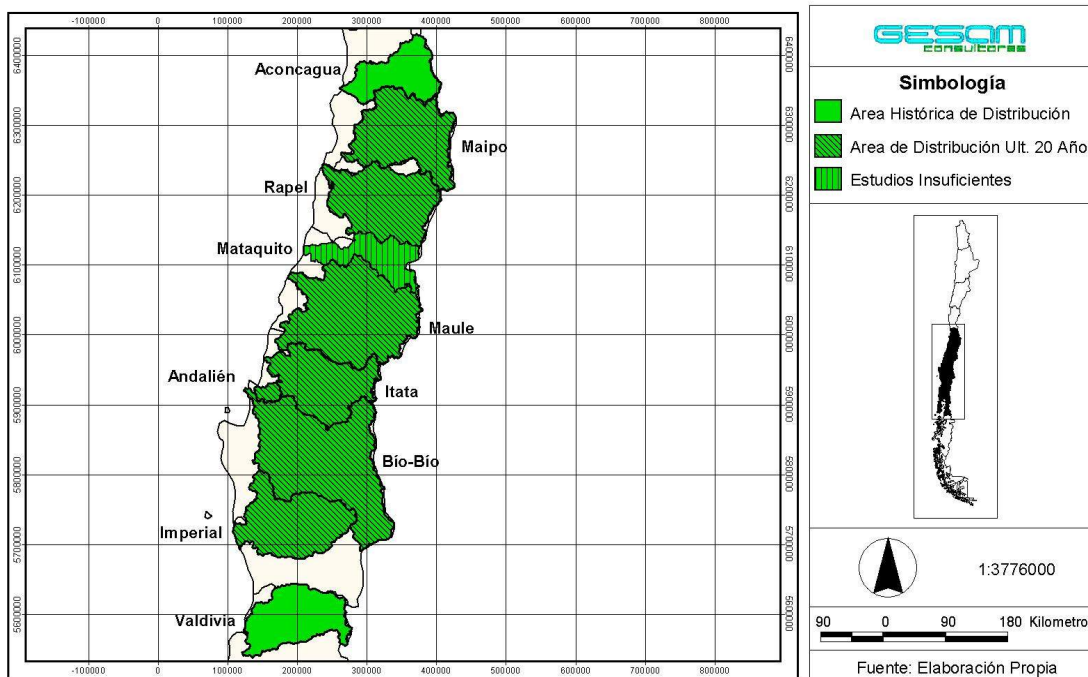
En el río Andalién los resultados obtenidos del contenido estomacal de esta especie son; mollusca en un 14,29% e insecta como grupo más importante, 85,71%. Como ítems más importante resultó ser diptera chironomidae, seguidote plecoptera y finalmente pisidium (mollusca-bivalvia). (Ruiz, 1993)

Distribución geográfica

Las especies *P.melanops* y *P. trucha*, tienen una notable diferenciación en su distribución geográfica. *P.trucha* presenta una amplia distribución geográfica, desde los 33° S hasta los 55° S, que abarca Valparaíso en Chile y Mendoza en Argentina como límite Norte, hasta Tierra del Fuego de ambos países como límite Sur (Eigenmann, 1927; Campos et al, 1993). *P. melanops* presenta, al contrario una restringida distribución geográfica, siendo endémica de Chile y distribuida solo desde Santiago a Concepción (Eigenmann, 1927; Campos et al, 1993).

En Curicó fue citada por Jordan y Eigenmann (1888). En Santiago fue mencionada por Boulenger (1885). Delfín (1901) la ubica en el río Maipo y Colina. Eigenmann (1927) la colectó en Hospital y Estero Nonguén. Oliver (1949) la nombra para Concepción. Dazarola (1972) la nombra para el curso superior del Estero Pangué.

Se considera presente desde las regiones sexta a la décima incluyendo la región metropolitana en un área de extensión en los últimos 20 años de 80.251 km² (GESAM-SERNAPESCA, 2006).



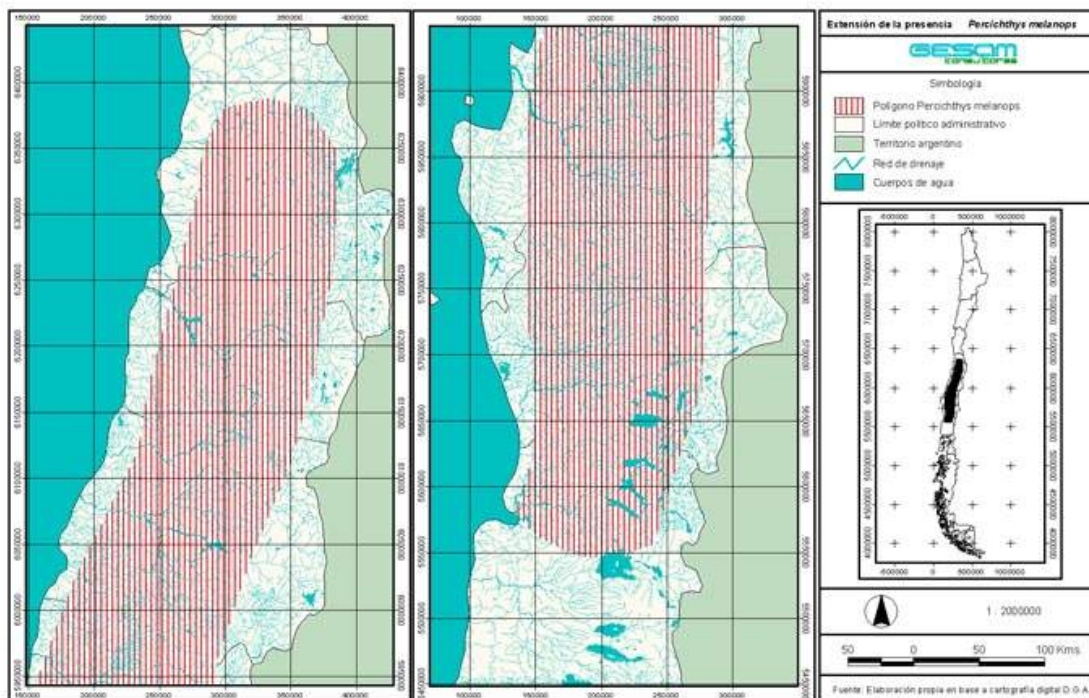
Área de ocupación

La compilación de GESAM 2006 indica que el área histórica de ocupación (kilómetros cuadrados de aguas superficiales de ríos, esteros y lagos) de esta especie, se ha reducido en un 43% en los últimos 20 años, esto por estimarse "Sin Presencia" en las cuenca del Río Valdivia, no obstante, existen suficientes estudios realizados para conformar su detección. Ver Tabla resumen.

La ausencia de resultados en la cuenca Mataquito, se debe a que no existen "Suficientes Estudios" para determinar la pérdida de hábitat, sin embargo, para efectos de cambio de área de ocupación se considera presente en esas cuencas. Ver Tabla resumen.

Área de ocupación de *Percichthys melanops*

Región	Cuenca	Área Histórica (Km2)	Área Ult. 20 Años (Km2)
13	Maipo	17,12	17,12
6	Rapel	100,73	100,73
7	Mataquito	5,84	5,84 ESTUDIOS INSUFICIENTES
	Maule	94,79	94,79
8	Itata	52,92	52,92
9	Andalién	2,60	2,60
	Bíobío	125,04	125,04
9	Imperial	38,00	38,00
10	Valdivia	327,74	0,0 SIN PRESENCIA
Totales		764,78	437,04
Diferencia de área de ocupación			-43



Abundancia

La abundancia relativa se estimó según GESAM 2006 normalizada, en número de ejemplares por 100 m², totalizando un promedio de 8 registros comparables en el tiempo para 24 localidades. De acuerdo a estos antecedentes se estableció para los últimos 10 años la abundancia relativa promedio, donde se evidenció un cambio de 15,34 a 11,56 ejemplares por 100 m², significando un 24,6 % de disminución.

Estructura etárea

No existen antecedentes suficientes para determinar los cambios en estructura etárea en los últimos 10 años.

Principales amenazas actuales y potenciales

P. melanops es vulnerable a depredación por especies introducidas. Su hábitat es intervenido producto de la contaminación industrial y orgánica. También se altera su ambiente (fragmentación) debido a la canalización por la construcción de centrales hidroeléctricas.

Estado de conservación

De acuerdo al Libro Rojo de los Vertebrados Terrestres (Organizado por CONAF), se considera En Peligro de Extinción desde la V a la VIII Región.

Según Boletín 47 del MNHN, la categoría de conservación, está definida como En Peligro de Extinción en la V, VI VII, VIII y Región Metropolitana.

De acuerdo a la IUCN, esta especie está catalogada como Datos Insuficientes.

Según Decreto Supremo 303 del 23 de febrero de 2006, se establece veda extractiva para esta especie, durante cinco años para toda su distribución.

Propuesta de Clasificación

Se concluye que su Categoría de Conservación, según Reglamento de Clasificación de Especies Silvestres (RCE), es:

VULNERABLE VU B2ab(ii,iii)

Dado que,

La especie vive en los potamones de los ríos (parte baja, más cercana a desembocadura), no saliendo al mar, lo que la hace más vulnerable a eventos de contaminación. Se estima que presenta un área de ocupación menor a 2000 km², y que se encuentra en menos de nueve cuencas, disminuyendo continuamente su área de ocupación así como el número de localidades. Además las centrales hidroeléctricas fragmentan su hábitat.

La especie presenta una veda extractiva total desde hace 2 años.

Bibliografía citada revisada

ALAY F., CAMPOS H.; GAVILÁN J.; GONZÁLEZ F.; VALENZUELA C., 1995. Características genéticas de recursos acuáticos de la octava región del Biobío, Chile. Contribución a la conservación de la biodiversidad. Gayana zoológica (Chile) 59(1):47-71.

ARRATIA G & I HUAQUIN, 1995. Morphology of the lateral, line system and of the skin of Diplomystid and certain primitive loricarioid. Bonner zoologische monographien 36:3- 110.

ARRATIA G, 1981. Géneros de peces de aguas continentales de Chile. Publicación ocasional n° 34 , Museo Nacional de Historia natural 34: 3-108

CAMPOS H., J. F. GAVILÁN., 1996. Diferenciación Morfológica entre Percichthys Trucha y Percichthys melanops (Perciformes: Percichthyidae) Entre 36° y 41° L. S (Chile y Argentina), a través de Análisis Multivariados. Gayana Zoología. 60(2): 99-120

CAMPOS H., RUIZ V.; GAVILÁN J F; ALAY F., 1993. Pesci del fiume Biobío. Pubblicazione di divulgazione VOL. 5:7-100

CAMPOS H.; BUCAREY ELYS.; ARENAS JOSÉ., 1974. Estudio limnológicos del lago Riñihue y río Valdivia. Bol. Sociedad. Biología. de Concepción, Tomo XLVIII 47-67

CENTRO DE CIENCIAS AMBIENTALES EULA-CHILE, Universidad de Concepción. Chile., 2003. Estudio de la biota acuática en el sistema fluvial del río Biobío:área comprendida entre Negrete y Concepción. Centro de ciencias ambientales EULA-Chile, Universidad de Concepción

FISHBASE, 2006. www.fishbase.org.

GESAM CONSULTORES Ltda., 2005. Muestreo Laja Diguillín- flora y fauna acuática línea base. Gesam Consultores Ltda.

GESAM CONSULTORES, SERNAPECA. 2006 Obtención de Información Para La Clasificación de la Fauna Acuática Continental.

MINISTERIO DE OBRAS PÚBLICAS , 2001. Addendum estudio de impacto ambiental proyecto canal Victoria . Gesam

MOYA C., G. CHIANG, 2005. Catastro biológico río Biobío, Fundo El Sauce, Negrete, VIII región. Municipalidad Monte Patria, 2006. Proyecto Monte Patria. Gesam Consultores Ltda.

MUNICIPALIDAD MONTE PATRIA, 2006. Proyecto Monte Patria. Gesam Consultores Ltda.

QUANTITATIVA, Arch. ELECTRÓNICO, 2004. Antecedentes respecto a la biodiversidad acuática en la cuenca del río Maipo. Cuantitativa

RUIZ VH, 1993. Ictiofauna del río Andalién. Gayana zoológica (Chile) 57 (2): 109-278.

SOCIEDAD CONCESIONARIA NORTE S.A. , 2002. Proyecto ruta inter portuaria Penco – Talcahuano.

VILA I.; FUENTES L S.; CONTRERAS M., 1999. Peces límnicos de Chile. Boletín del Museo Nacional de Historia Natural, Chile 48:61-75