

## FICHA DE ESPECIE CLASIFICADA

Nombre Científico	Nombre Común
<i>Puya venusta</i> Phil. <i>Anal. Univ. Chile 91:613, 1895.</i>	Chagual chico, chagualillo
<b>Familia:</b> Bromeliaceae	

### Sinonimia

*Pitcairnia venusta* Baker; *Pitcairnia sphaerocephala* Baker; *Puya coquimbensis* Mez (ver Flores & Watson 2000); *Puya gaudichaudii* Mez

### Antecedentes Generales

Planta perenne, con hojas formando roseta en la base, de color gris, lanceoladas y con espinas retosas en los bordes; tallos floríferos de hasta 1 m de alto, con inflorescencias simples o compuestas por muchos racimos laterales. Flores de color violáceo intenso con sépalos tomentosos del mismo largo de los pétalos, 15-20 mm, rodeados por brácteas de color rojo-violáceo. Fruto: cápsula globosa que contiene pequeñas semillas aladas. Floración entre septiembre y diciembre (Hechenleitner *et al.* 2005)

Género de Centro y Sudamérica con 8 especies en Chile. *P. venusta* es especie endémica.

Las vistosas flores son visitadas por el "picaflor gigante" (*Patagona gigas*) (Muñoz M, 1985)

### Distribución geográfica (extensión de la presencia)

Especie endémica del litoral de la Región de Coquimbo (Puerto de Coquimbo 29°57'S) a la Región de Valparaíso (Zapallar 32°32' S) y desde el nivel del mar hasta los 100 m de altitud (Serra *et al.* 1986; Hechenleitner *et al.* 2005). Muñoz (1985) indica que crece influenciada por la neblina costera. Se estima que habita una franja de 287 km<sup>2</sup>, dado que se extiende por esa cantidad de kilómetros y no penetra más de un kilómetro hacia el interior del continente.

### Tamaño poblacional estimado, abundancia relativa y estructura poblacional

Crece generalmente sobre áreas rocosas costeras, en áreas expuestas al sol pero humedecidas por neblinas costeras y formando comunidades puras. En algunas localidades puede ser la especie dominante (Hechenleitner *et al.* 2005). Su población está reducida a 8 ó 10 localidades, con unas pocas decenas de individuos en cada una de ellas. Participa en comunidades con *Bahia ambrosioides* y *Fuchsia lycioides* (Serra *et al.* 1986).

### Tendencias poblacionales actuales

Es una especie naturalmente escasa. No existiendo ninguna base para suponer una probable distribución más amplia en el pasado; es posible suponer que la expansión urbana e industrial del conjunto portuario de Coquimbo, haya hecho desaparecer las subpoblaciones en su límite norte (Serra *et al.* 1986). En los últimos años el rápido desarrollo urbano ha provocado impactos negativos sobre

su restringida población. En algunos sectores se ha eliminado completamente una subpoblación o bien se han alterado significativamente por actividades de ampliación de carreteras, urbanización y fuego. (Hechenleitner *et al.* 2005).

#### **Preferencias de hábitat de la especie (área de ocupación)**

Su distribución se incluye en la subregión ecológica de los matorrales esteparios, aunque por la estrecha dependencia de la influencia marina, se le podría calificar como un elemento azonal, relictual (Serra *et al.* 1986). Crece generalmente sobre áreas rocosas costeras, formando comunidades puras. No existen datos cuantitativos de sus poblaciones.

#### **Principales amenazas actuales y potenciales**

*Puya venusta* se encuentra restringida a hábitats de características particulares, con afloramientos rocosos donde no hay efecto por competencia con otras especies. Sus subpoblaciones han sido afectadas en los últimos años por el rápido desarrollo urbano e industrial que ha provocado impactos negativos sobre su restringida población. En algunos sectores se ha eliminado completamente una subpoblación o bien se han alterado significativamente por actividades de ampliación de carreteras, urbanización y fuego (Serra *et al.* 1986, Hechenleitner *et al.* 2005). La cercanía de sus poblaciones a centros urbanos y balnearios (Coquimbo, Guanaqueros, Tongoy y Los Molles) las hace susceptibles también a la extracción de sus inflorescencias (Serra *et al.* 1986).

#### **Estado de conservación histórico**

1989: En las conclusiones del Simposio “Flora Nativa Arbórea y Arbustiva de Chile, Amenazada de extinción” se clasificó a *P. venusta* como Vulnerable (Benoit 1989), siendo esa la primera oportunidad en que se asoció a esta especie con una categoría de conservación.

1994: No Listada, en Hechenleitner *et al.* (2005)

1997: Vulnerable según UICN, en Hechenleitner *et al.* (2005).

2001: Fuera de Peligro para la Región de Coquimbo (Marticorena *et al.* 2001)

2005: Vulnerable VU B1ab(iii), en Hechenleitner *et al.* (2005)

2007: En el Tercer Proceso de Clasificación, según el Reglamento de Clasificación de Especies Silvestres (RCE) vigente (junio 2007, Acta Sesión No 4 y octubre 2007, Acta Sesión No 7), se determina que esta especie se clasifica como Fuera de Peligro, lo que quiere decir que no satisface los criterios del Reglamento de Clasificación de Especies vigentes para las categorías Extinta, En Peligro, Vulnerable o Insuficientemente Conocida.

2009: Vulnerable (Zizka *et al.* 2009)

Mayo 2010: La Secretaría Técnica del Reglamento, en conjunto con los representantes de los Servicios Públicos que forman parte del Comité de la Política Nacional de Especies Amenazadas, incorporan en el listado del Séptimo Proceso a 74 especies que fueron clasificadas como Fuera de Peligro, Raras o Insuficientemente Conocidas, durante los 4 procesos ya oficializados. Esta determinación se tomó debido a que la modificación de la Ley sobre Bases Generales del Medio Ambiente (N° 19.300) por la Ley N° 20.417, dejó sin vigencia algunas categorías de conservación utilizadas anteriormente por el RCE. Es el caso de *P. venusta* categorizada como Fuera de Peligro por el Tercer Proceso RCE.

### Acciones de protección

*P. venusta* está presente en Parque Nacional Fray Jorge.

Muñoz & Serra (2006) proponen priorizar acciones de conservación en las subpoblaciones costeras que aún están a salvo (por ejemplo Los Molles), realizando ahí actividades de restauración, dado que se propaga fácilmente por semilla y sus requerimientos de cultivo son sencillos.

Los Molles está propuesto como sitio prioritario para la conservación de la biodiversidad (Muñoz *et al.* 1996).

### Propuesta de Clasificación según RCE

Este Comité concluye que su Categoría de Conservación, según Reglamento de Clasificación de Especies Silvestres (RCE) es:

**VULNERABLE VU B1ab(iii)+2ab(iii)**

Dado que:

B1 Extensión de presencia menor a 20.000 km<sup>2</sup>. Estimada en 1.500 km<sup>2</sup>.

B1a Se conoce en menos de 10 localidades

B1b(iii) Se estima que hay disminución de la calidad del hábitat por el rápido desarrollo urbano e industrial.

B2 Área de Ocupación menor a 2.000 km<sup>2</sup>. Estimada inferior a 1.500 km<sup>2</sup>.

B2a Existen menos de 10 localidades

B2b(iii) Se estima que hay disminución de la calidad del hábitat por el rápido desarrollo urbano e industrial.

### Experto y contacto

Paulina Hechenleitner [pHechenleitner@rbge.ac.uk](mailto:pHechenleitner@rbge.ac.uk)

Patricio Novoa [pnovoa@jardin-botanico.cl](mailto:pnovoa@jardin-botanico.cl)

### Bibliografía citada revisada

BENOIT I (ed) (1989) Libro Rojo de la Flora terrestre de Chile. Corporación Nacional Forestal. Ministerio de Agricultura. 157 pp.

FLORES A & J WATSON 2000 Notes on *Puya gilmartiniae* and *Puya coquimbensis*. The New Plantsman 87-94.

HECHENLEITNER P, MF GARDNER, PI THOMAS, C ECHEVERRÍA, B ESCOBAR, P BROWNLESS, C MARTÍNEZ (2005) Plantas amenazadas del Centro-Sur de Chile. Distribución, conservación y propagación. Univ. Austral de Chile- Real Jardín Botánico Edimburgo, 187 pp.

MARTICORENA C, F SQUEO, G ARANCIO & M MUÑOZ (2001) Catálogo de la flora vascular de la IV Región de Coquimbo. En: Squeo F, G Arancio & J Gutiérrez (eds) Libro Rojo de la flora nativa y de los sitios prioritarios para su conservación: Región de Coquimbo. CONAF- Univ. La Serena, 372 pp.

MUÑOZ M (1985) Flores del Norte Chico. DIBAM-Univ. La Serena, 95 pp.

MUÑOZ M & MT SERRA (2006) Documento de Trabajo. Estado de

Conservación de Plantas de Chile, MNHN-CONAMA.

MUÑOZ M, H NUÑEZ & J YAÑEZ (1996) Libro Rojo de los sitios prioritarios para la conservación de la diversidad biológica en Chile. Ministerio de Agricultura. Corporación Nacional Forestal. 203 pp.

SERRA MT, R GAJARDO, A CABELLO (1986) Ficha técnica de especies amenazadas. Especies vulnerables. CONAF- Universidad de Chile. 236 pp.

ZIZKA G, M SCHMIDT, K SCHULTE, P NOVOA, R PINTO & K KÖNIG (2009) Chilean Bromeliaceae: diversity, distribution and evaluation of conservation status. *Biodiversity and Conservation* 18 (9): 2449-2471

#### Bibliografía citada NO revisada

#### Sitios Web citados

<http://www.chilebosque.cl/shrb/puvenu.html>

Documento de Trabajo Preparado por Mélica Muñoz y María Teresa Serra V Museo Nacional de Historia Natural (2006).

Revisado por Secretaría Técnica Comité de Clasificación de Especies (2010)

#### Imágenes

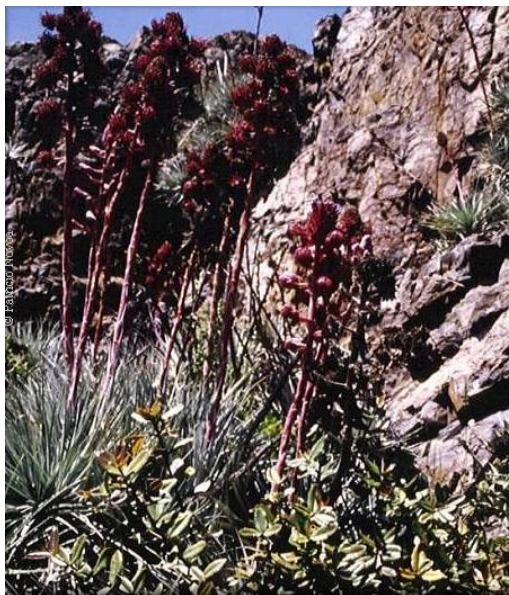


Figura 1: *Puya venusta* en su hábitat natural (Fotografía P. Novoa)

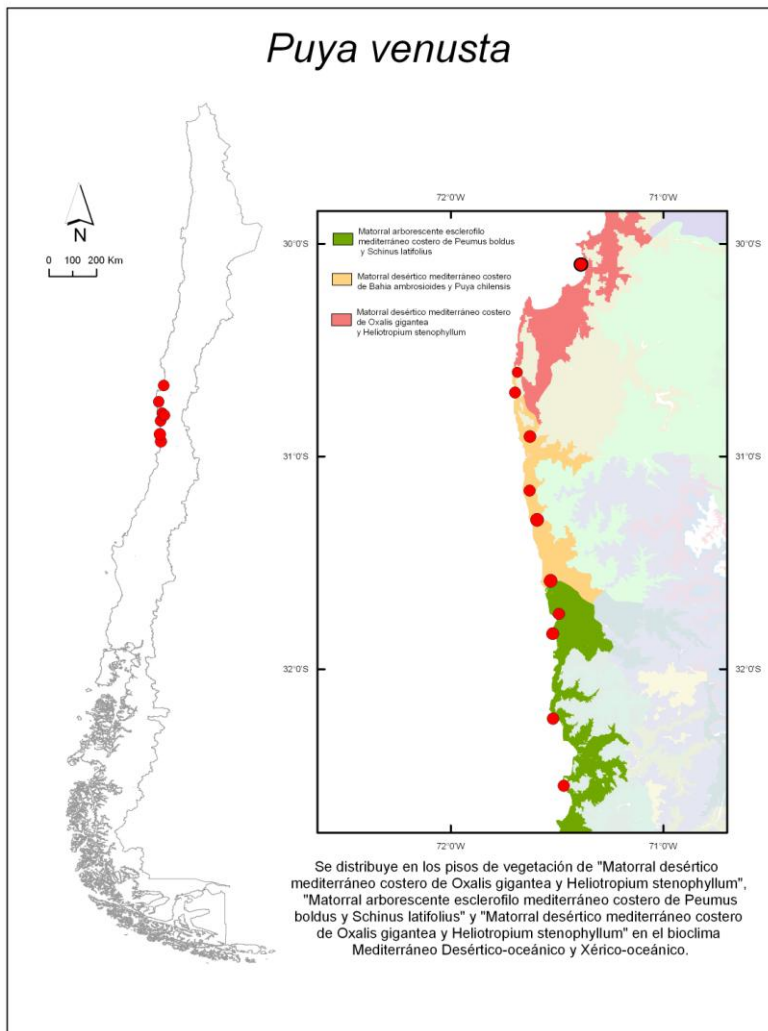


Figura 2: Mapa de distribución de *Puya venusta* y formaciones vegetacionales que habita (Muñoz & Serra 2006)