

FICHA DE ANTECEDENTES DE ESPECIE	Id especie:
----------------------------------	-------------

Nombre Científico:	<i>Telmatobius vilamensis</i> Formas, Benavides & Cuevas, 2003		
Nombre Común:	Rana de Vilama		
Reino:	Animalia	Orden:	Anura
Phyllum/División:	Chordata	Familia:	Calyptocephalellidae
Clase:	Amphibia	Género:	<i>Telmatobufo</i>
Sinonimia:	No existe sinonimia		
Nota Taxonómica:			

Antecedentes Generales:	
<p>ASPECTOS MORFOLÓGICOS: <i>Telmatobius</i> de tamaño moderado (38,36 a 50,81 mm) con cabeza grande, deprimida dorso ventralmente, más angosta que el cuerpo. La cabeza ligeramente más ancha que larga (ancho/largo = 0,97). El hocico es casi ovoideo en la vista dorsal y deprimido en la vista lateral, con la mandíbula superior ensanchada. Los ojos son relativamente grandes (30% del largo de la cabeza), orientados anterodorsalmente (Formas et al. 2003).</p> <p>Los miembros torácicos son delgados, con pliegues antebraquial. La superficie dorsal de la muñeca es granular, la superficie ventral del brazo y antebrazo posee diminutas espinas blancas. No posee membranas interdigitales en la mano (Formas et al. 2003).</p> <p>Los miembros pélvicos son largos (1,5 veces el largo total del cuerpo), dedos largos y delgados (IV dedo es el más largo). Presenta membranas interdigitales que disminuyen distalmente para formar franjas anchas a lo largo de los márgenes laterales de dedos de los pies (Formas et al. 2003).</p> <p>El dorso es verde oscuro con manchas café oscuras, vientre y garganta blancos (Formas et al. 2003).</p> <p>Las larvas son grandes y robustas, con un largo total de 77 a 78 mm, el cuerpo mide 31 a 34 mm cuerpo, la cola es relativamente corta y ancha. El cuerpo tiene forma ovoidea en la vista lateral (Forma et al. 2003).</p> <p>Rasgos distintivos: Rana de tamaño moderado (38,36 a 50,81 mm) que presenta la siguiente combinación de caracteres: (1) dientes premaxilares y maxilares ausentes, (2) vómer rudimentario o ausente, (3) neopalatino reducido, (4) lengua casi ovoidal, elongada, casi adherida al piso de la boca, con el borde posterior libre, (5) coana ampli y circular, (6) tímpano, anillo timpánico y columela ausente, (7) hocico deprimido en vista lateral, (8) pliegues post-femorales ausentes, (9) dorso verde oliva (en vida), (10) cráneo pobremente osificado, (12) 26 cromosomas bi-armed, (13) borde exterior del quinto dedo del pie ligeramente flechado (Formas et al. 2003).</p>	
ASPECTOS REPRODUCTIVOS:	
Sin información	

Distribución geográfica:						
<p>Esta especie es sólo conocida en la Localidad Tipo, Río Vilama, Provincia El Loa, ubicada a 2.500 msnm. El sitio corresponde a la intersección del río Vilama y el camino entre San Pedro de Atacama y El Tatio. Según Formas (2004) la distribución de la especie podría ser más amplia que la conocida.</p> <p>Especímenes: <i>Telmatobius vilamensis</i> Formas, Benavides, and Cuevas, 2003, Herpetologica, 59: 255. Holotype: IZUA 3080, en que se basa la designación fue destruido en el incendio del 3 diciembre 2007. Type locality: "Río Vilama (22° 51' 43 S, 68° 23' 25 W; 3110 m), 6,5 km NE (by road) of San Pedro de Atacama, Provincia El Loa, Región de Antofagasta, Chile".</p>						
Registro N_S	Año	Colector	Determinador	Nombre de la Localidad	Elevación (m)	Fuente
	17/04/1997	C Cuevas, R Formas y C Jara	Formas et al. (2003)	Río Vilama, con intersección camino San Pedro a El Tatio	2500	Formas et al. (2003)

Extensión de la Presencia en Chile (km ²)=>		
Regiones de Chile en que se distribuye: Región de Antofagasta		
Territorios Especiales de Chile en que se distribuye:		
Países en que se distribuye en forma NATIVA: Chile		

Tamaño poblacional estimado, abundancia relativa, estructura y dinámica poblacional:
No hay información reciente. Formas (2004) menciona que la especie era abundante en la localidad tipo cuando fue visitada en 1998 y 1999. Marco Méndez (comunicación personal junio 2014) señala que la especie se encuentra con facilidad en la localidad tipo.

Preferencias de hábitat:		
Área de ocupación en Chile (km ²)=>		

Interacciones relevantes con otras especies:
ALIMENTACION (solo fauna)
Sin información

Descripción de Usos de la especie:

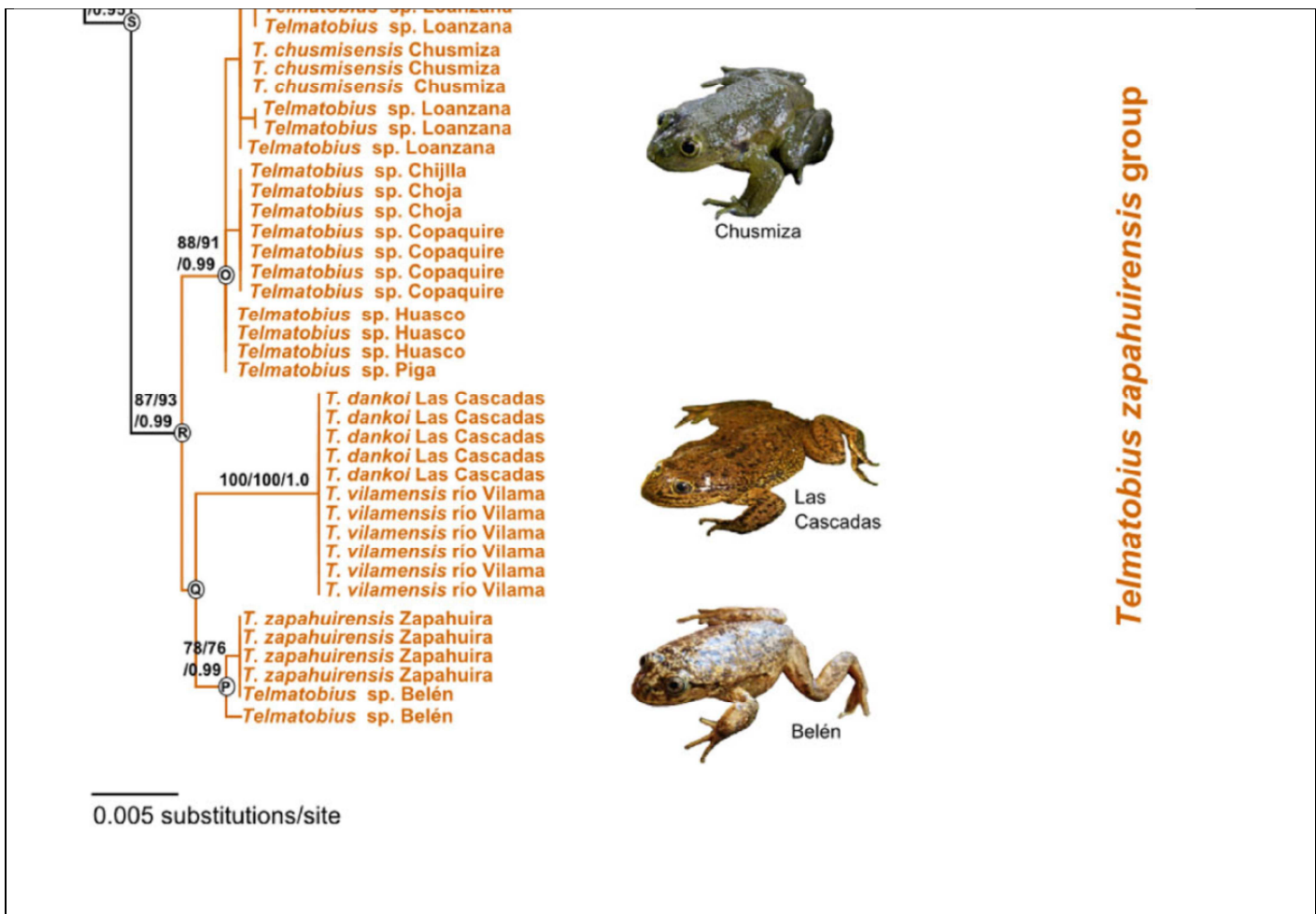
Principales amenazas actuales y potenciales:
Formas (2004) señala que la única amenaza conocida para la especie es la contaminación de aguas producidas por la minería y que Chytridiomycosis es una fuente posible de amenaza en el futuro.
Sin embargo, Marco Méndez (comunicación personal, junio 2014) señala que el área donde se encuentra la especie es muy frágil, y se ve enfrentada a continuas modificaciones por construcción de camino y desvíos que se hacen en el curso de agua.

Estados de conservación vigentes en Chile para esta especie=> No clasificada
--

Estado de conservación según UICN=> DD (evaluada el año 2004)
Clasificada como Data Deficient porque ha sido descrita recientemente, y hay muy poca información sobre su extensión de la presencia, su estado y requerimientos ecológicos (Formas 2004).

Acciones de protección:
Esta especie tiene registro de presencia en las siguientes áreas de interés: Sin presencia en áreas protegidas
Además, esta especie tiene registro de presencia en las siguientes áreas (Área con prohibición de caza; Inmuebles fiscales destinados a conservación; Reserva de la biosfera; Sitio prioritario para la conservación de la biodiversidad; Zona Interés Turístico, ZOIT):
Está incluida en la siguiente NORMATIVA de Chile: No existe normativa asociada a la especie. Hoy no se encuentra protegida por la Ley de Caza o su Reglamento.
Está incluida en los siguientes convenios internacionales: Ninguno
Está incluida en los siguientes proyectos de conservación:

OTRA INFORMACIÓN:
Sáez et al. (2014) realizaron comparaciones genéticas de distintas poblaciones de <i>Telmatobius</i> de la vertiente oeste de Los Andes, observando que <i>Telmatobius vilamensis</i> y <i>Telmatobius dankoi</i> forman un grupo monofilético sin encontrar distinción o resolución entre ellos. La siguiente figura corresponde al árbol publicado.



Propuesta de clasificación del Comité de Clasificación:

En la reunión del 5 de noviembre de 2014, consignada en el Acta Sesión N° 05, el Comité de Clasificación establece:

***Telmatobius vilamensis* Formas, Benavides & Cuevas, 2003, “rana de Vilama”**

Anfibio de tamaño moderado (38,36 a 50,81 mm) con cabeza grande, deprimida dorso ventralmente, más angosta que el cuerpo. La cabeza ligeramente más ancha que larga (ancho/largo = 0,97). El hocico es casi ovoideo en la vista dorsal y deprimido en la vista lateral, con la mandíbula superior ensanchada. Los ojos son relativamente grandes (30% del largo de la cabeza), orientados anterodorsalmente.

Esta especie es sólo conocida en la Localidad Tipo, Rio Vilama, provincia El Loa, ubicada a 2.500 msnm.

Esta especie fue revisada en la cuarta reunión de este proceso, quedando pendiente en espera del resultado de consultas a expertos sobre validez del nombre *Telmatobius vilamensis*.

Charif Tala conversó con Marco Méndez co-autor de publicación Sáez *et al.* (2014) donde aparece que *Telmatobius vilamensis* y *Telmatobius dankoi* forman un grupo monofilético sin encontrar distinción o resolución entre ellos. Marco Méndez señala que pueden ser especies diferentes aún siendo monofiléticas según este análisis molecular, ya que tal vez otros marcadores o técnicas moleculares encontrarían diferencias a nivel específico. Por lo cual son los taxónomos los que deben pronunciarse y ya se han pronunciado señalando que son dos especies diferentes.

Revisando el mapa de distribución de la ficha el Comité duda de la localización (georreferenciación) del punto señalado como N°5, Fundo las corrientes 2. De esta manera las tres ubicaciones que se observan están separadas por no más de 3 km. En una matriz boscosa la amenaza de incendios unifica los puntos en una sola localidad. Además, se describe amenaza de la calidad de su hábitat por reemplazo de bosque nativo por plantaciones exóticas de pino y eucaliptus.

El Comité señala que por no existir antecedentes precisos sobre abundancia poblacional ni tendencias poblacionales se decide no utilizar los criterios “A”, “C”, “D” ni “E”. Respecto al criterio “B”, sobre superficies de distribución y disminución de calidad de hábitat, la información disponible permite concluir que para la categoría En Peligro Crítico los umbrales se cumplen con certeza tanto para Extensión de

Presencia como para Área de Ocupación. Por lo tanto, atendiendo a las superficies y localidades que ocupa *Telmatobius vilamensis*, se concluye clasificarla según el RCE, como EN PELIGRO CRÍTICO (CR).

Propuesta de clasificación *Telmatobius vilamensis* Formas, Benavides & Cuevas, 2003:

Este Comité concluye que su Categoría de Conservación, según Reglamento de Clasificación de Especies Silvestres (RCE) es:

EN PELIGRO CRÍTICO CR B1ab(iii)+2ab(iii)

Dado que:

B1 Extensión de presencia menor a 100 km².

B1a Se conoce en una sola localidad, río Vilama.

B1b(iii) Disminución de la calidad del hábitat por construcción de caminos y desvíos que se hacen en el curso de agua.

B2 Área de Ocupación menor a 10 km².

B2a Se conoce en una sola localidad, río Vilama.

B2b(iii) Disminución de la calidad del hábitat por construcción de caminos y desvíos que se hacen en el curso de agua.

Experto y contacto: Marco Méndez, Ramón Formas, César Cuevas, Edgar Benavides

Sitios Web que incluyen esta especie:

<http://www.iucnredlist.org/details/57368/0>

<http://www.edgarbenavides.com/telmatobius-vilamensis-description.html>

Bibliografía citada:

FORMAS JR, E BENAVIDES & C CUEVAS (2003) A new species of *Telmatobius* (Anura: Leptodactylidae) from Río Vilama, northern Chile, and the redescription of *T. halli* Noble. *Herpetologica*: 253-270.

FORMAS R (2004) *Telmatobius vilamensis*. In: IUCN 2013. IUCN Red List of Threatened Species. Version 2013.2. <www.iucnredlist.org>. Downloaded on 31 May 2014.

SÁEZ P, P FIBLA, C CORREA, M SALLABERRY, H SALINAS, A VELOSO, J MELLA, P ITURRA & M MÉNDEZ (2014) A new endemic lineage of the Andean frog genus *Telmatobius* (Anura, Telmatobiidae) from the western slopes of the central Andes. *Zoological Journal of the Linnean Society* 171: 769-782.

Autores de esta ficha (Corregida por Secretaría Técnica RCE):

Imágenes

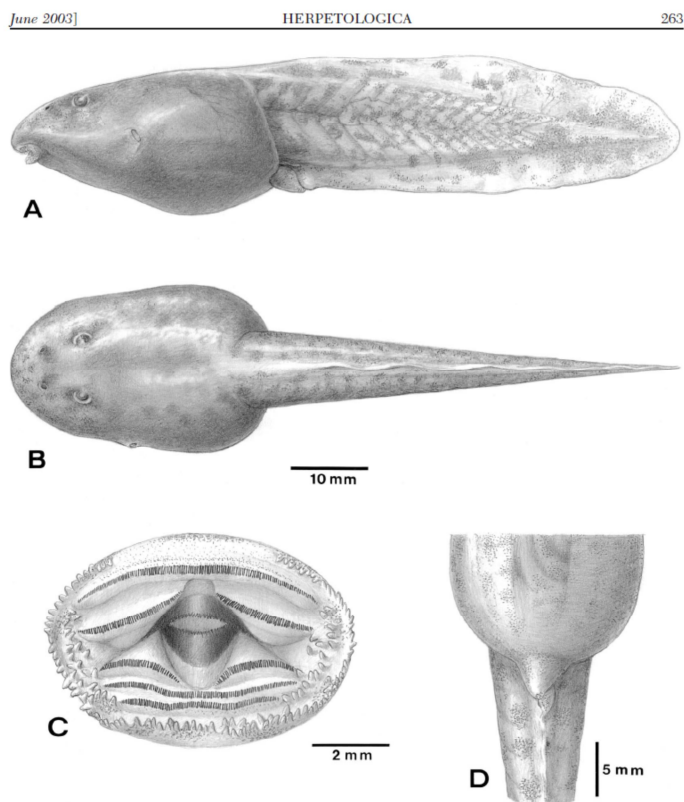


FIG. 5.—Tadpole of *Telmatobius vilamensis* (Stage 35). Lateral (A), dorsal (B), and ventral (D) views; oral disc (C).

Tomado desde Formas *et al.* (2003)

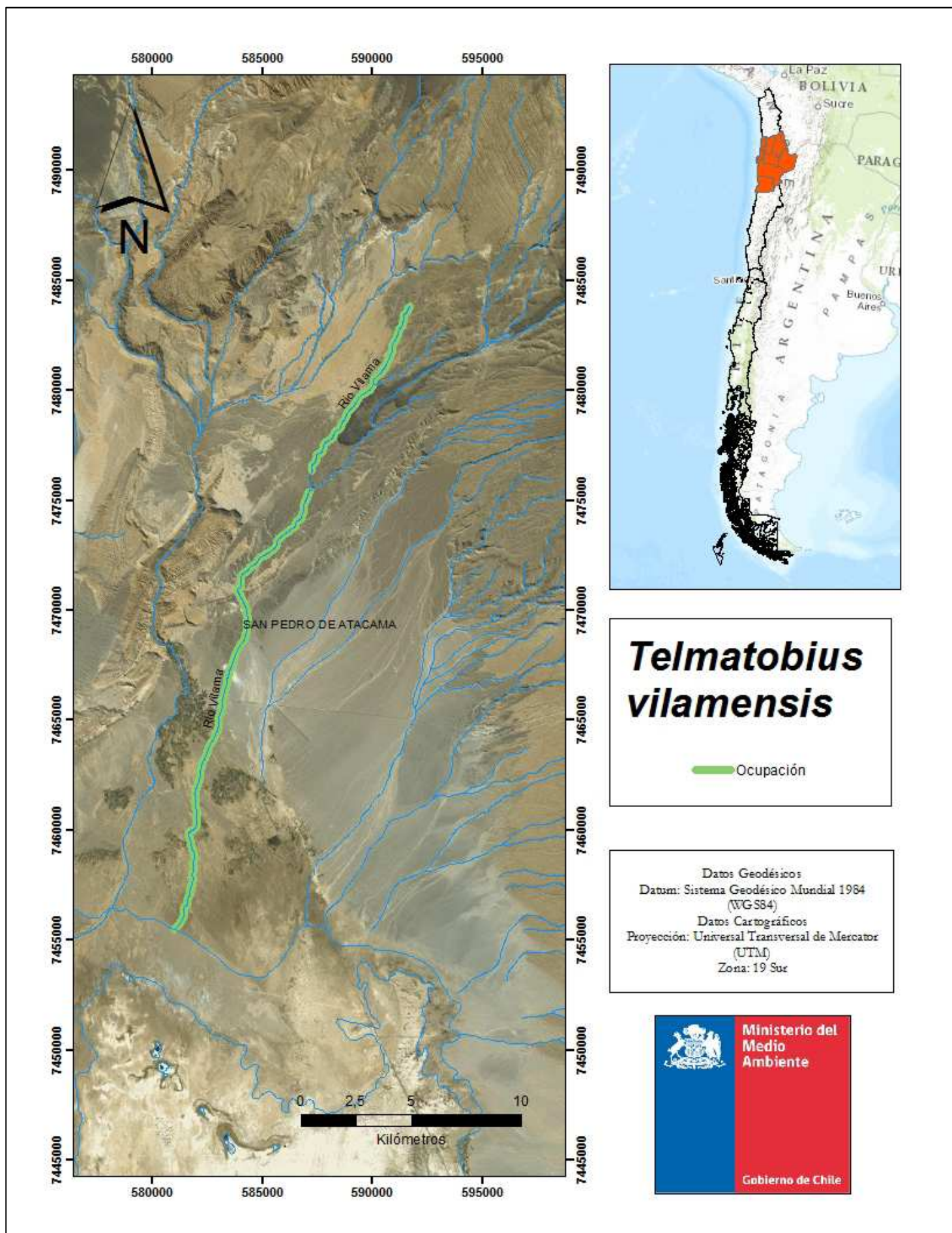


Figura: Área ocupación *Telmatobius vilamensis*

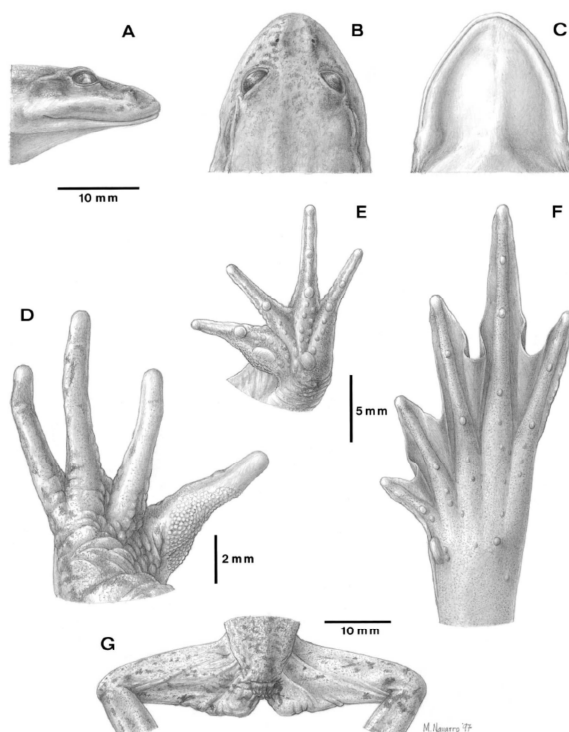


FIG. 2.—Morphological details of the male holotype (IZUA 3080) of *Telmatobius vilamensis*. Lateral (A), dorsal (B), and ventral (C) views of head; nuptial asperities (D); palmar (E) and plantar surfaces (F); and postfemoral folds (G).

Tomado desde Formas *et al.* (2003)

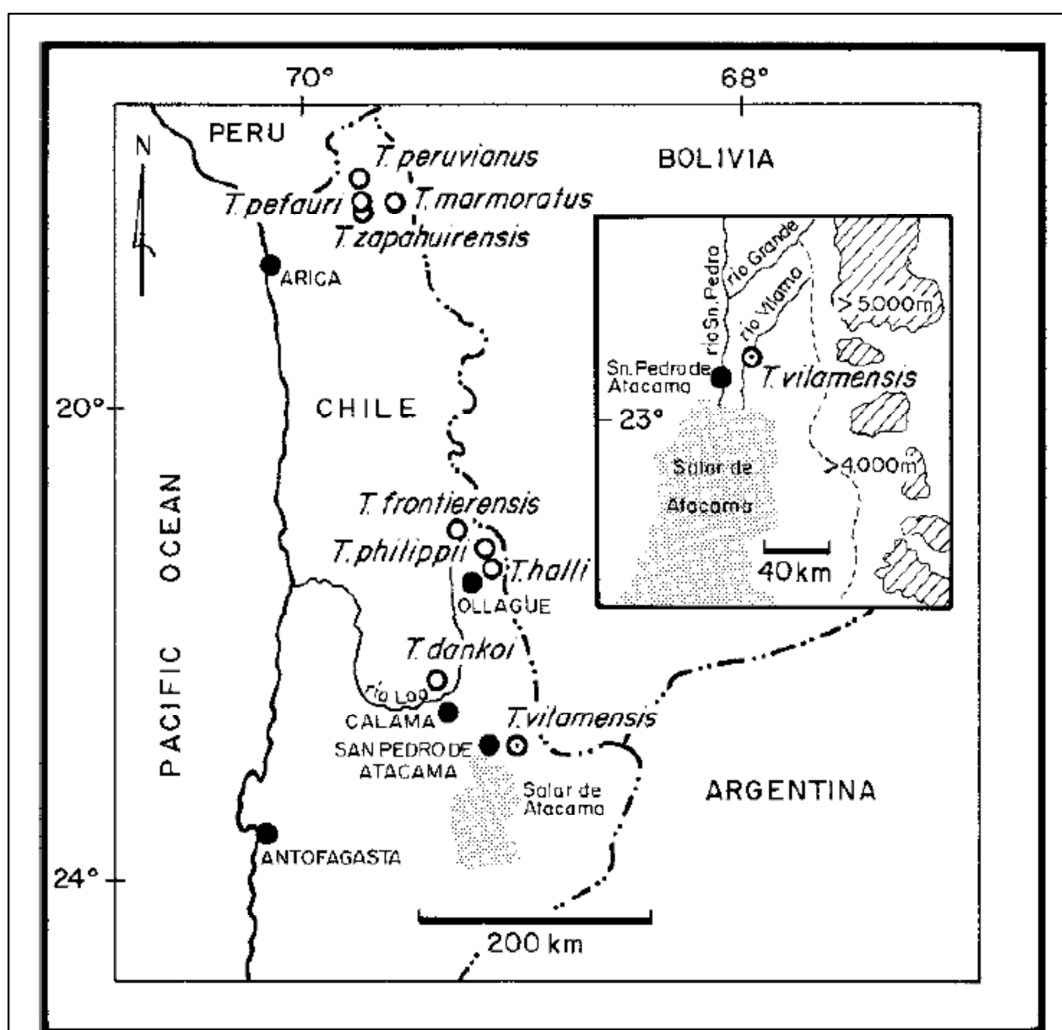


FIG. 1.—Distribution of the species of *Telmatobius* in Chile. The inset shows the type locality of *Telmatobius vilamensis*.

Tomado desde Formas *et al.* (2003)