

FICHA DE ANTECEDENTES DE ESPECIEId especie: **1092****Nombre Científico*****Viola godoyae* Phil.**

Anales Univ. Chile.81: 493.1892.

Nombre Vernacular

No tiene

Familia: VIOLACEAE**Sinonimia**

No tiene

Antecedentes Generales

Descripción, derivada del protocolo de Philippi (1892):

Planta anual, de raíz sencilla, delgada y vertical, que forma una roseta solitaria de hasta 6 cm de diámetro, aplastada al suelo. Las hojas imbricadas tienen pecíolos ciliados, atenuados, de más de 2 cm, sus láminas de 4 mm de largo son ovadas-romboideas, anchas, enteras, algo ciliadas y con las venas del haz reticulado-alveolado. Las estipulas son pequeñas, membranáceas y fimbriadas. Los pedúnculos son de largo igual que las hojas. Las flores tienen sépalos lineales, puntiagudos, de 4 mm. Las corolas purpúreas con base amarilla miden 8-9 mm, sus pétalos inferiores angostos, los superiores con uñas largas. El espolón amarillo es obtuso. El estigma carece de cresta.

El tipo fue colectado por Rosario Godoy.

Distribución geográfica (extensión de la presencia)

Viola godoyae es endémica a la región de Atacama. Hay un solo registro de herbario para una sola localidad, el sitio típico, Yerba Buena, en el valle Carrizal, de la provincia de Atacama (Philippi 1892). Según Muñoz (1960), las coordenadas son: 28°02'S – 70°8'W. La elevación debe ser algo más que 500 msnm.

Nota 1: El valle de Carrizal Alto es ahora conocido como Quebrada de Totoral.

Nota 2: Yerba Buena hoy es Yervas Buenas.

Tamaño poblacional estimado, abundancia relativa y estructura poblacional

No existen estimaciones de tamaños poblacionales, abundancia relativa ni estructuras poblacionales de *Viola godoyae*. No obstante, una estimación parcial es posible. *V. godoyae* parece un relicto aislado del desierto, como sus dos parientes más cercanos, *V. huesoensis* y *V. johnstonii*. Estas son conocidas, y viven en el sector litoral de Taltal y Paposo. Las tres son anuales de la sección *Andinium* W. Becker del género. *V. huesoensis* y *V. johnstonii* dependen en la humedad de la camanchaca del Pacífico, lluvias esporádicas, y más que nada en el sistema climático de la Oscilación Sureña (El Niño/La Niña). Durante años con insuficiente agua, incluso varios años juntos, estas sobreviven como semillas en el suelo. En años de lluvia, germinan y florecen en grandes colonias. Se supone que la forma de vida de *V. godoyae* sea probablemente idéntica o muy similar. El área donde crece es poco explorado, y solamente presenta una floración durante años de excepcional lluvia. Entonces, es probable que *V. godoyae* tenga una distribución algo más amplia.

Tendencias poblacionales actuales

No existen datos sobre las tendencias poblacionales actuales de *Viola godoyae*. En todo caso, hasta ahora no habría una amenaza significativa por el hombre en su localidad conocida. Entonces, como relicto estable, la probabilidad razonable es que su estatus sea también estable y sus tendencias puedan ser afectadas solamente por cambios generales de clima o futura intervención antrópica.

Preferencias de hábitat de las especies (área de ocupación)

Probablemente esta especie crece en terreno semi-desértico, semi-árido y abierto, donde la vegetación permanece en estado de dormancia durante los largos periodos de sequía.

Principales amenazas actuales y potenciales

Viola godoyae presenta un valor relativamente bajo (25%) en el Índice de Destrucción de Hábitat (IDEHA1). El IDEHA1 es una medida del impacto antrópico sobre la vegetación basado en los costos de conservación (Squeo *et al.* 2008).

Estado de conservación

Squeo *et al.* (2008): Insuficientemente Conocida potencialmente Extinta.

Watson & Flores (ined.): Haciendo una comparación con sus parientes más cercanos, proponemos la alta probabilidad de que la especie exista sanamente como bancos de semillas. En todo caso, como relicto conocido de un solo sitio, se le considera por lo menos Vulnerable.

Propuesta de Clasificación

Este Comité concluye que según los criterios de la UICN (versión 3.1) vigentes en Chile, su Categoría de Conservación es:

CASI AMENAZADA

Dado que:

La especie no satisface los criterios de UICN para ser clasificada en alguna de las categorías siguientes En Peligro Crítico, En Peligro o Vulnerable, pero está próximo a satisfacerlos.

Experto y contacto

John Watson y Anita Flores, john.anita.watson@gmail.com

Bibliografía citada revisada

MUÑOZ C (1960) Las especies de plantas descritas por R.A. Philippi en el siglo XIX. Ediciones de la Universidad de Chile, Santiago de Chile, pp. 88-89, 177.

PHILIPPI RA (1892) *Viola godoyae*. En: Plantas nuevas chilenas de las familias Crucíferas, Bixáceas, Violáceas, Poligaláceas. Anales Univ. Chile 81: 493.

SQUEO FA, G ARANCIO & JR GUTIERREZ (2008) Libro Rojo de la Flora Nativa y de los Sitios Prioritarios para su Conservación: Región de Atacama. Ediciones Universidad de La Serena, La Serena. 466 pp.

Bibliografía citada NO revisada

Ninguna

Sitios Web citados

CONAMA (2004) Reglamento para la Clasificación de Especies Silvestres.
<http://www.conama.cl/clasificacionespecies/1.htm>

UICN (2001) Categorías y Criterios de la Lista Roja de la Versión 3.1.
<http://intranet.iucn.org/webfiles/doc/SSC/RedList/redlistcatspanish.pdf>

Autores de esta ficha

John Watson y Anita Flores, john.anita.watson@gmail.com; Pedro León-Lobos, Banco Base de Semillas INIA-Vicuña, pleon@inia.cl; Francisco Squeo, Depto. Biología, Universidad de La Serena, CEAZA, f_squeo@userena.cl

Figura 1: Muestra de Herbario de *Viola godoyae*

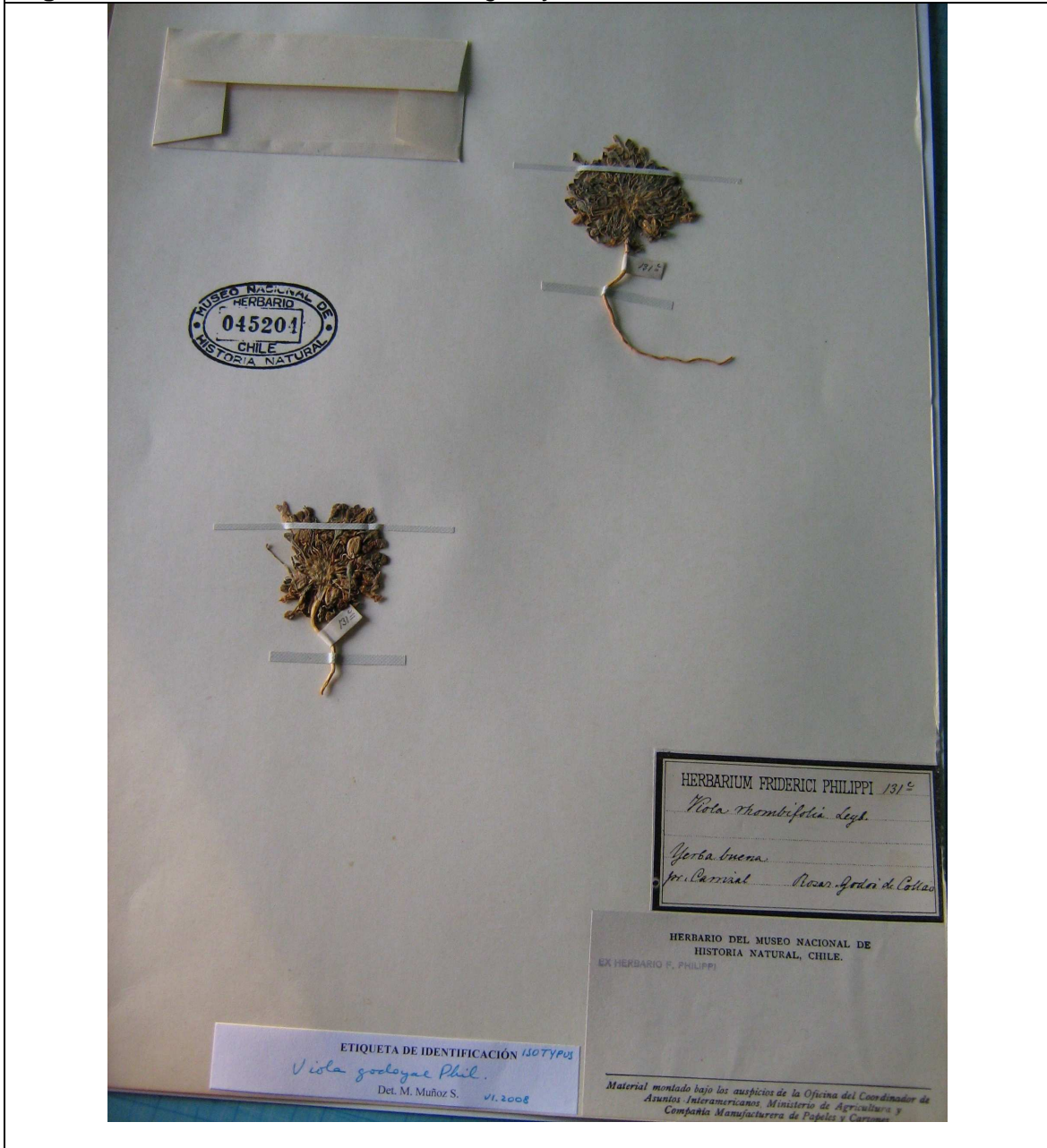


Figura 2: Muestra de Herbario de *Viola godoyae*. Detalle de planta adulta.



Figura 3: Mapa indicando el única localidad conocida para *Viola godoyae*.

