

FICHA PARTICIPACIÓN CIUDADANA DE ANTECEDENTES DE ESPECIE

Nombre Científico

***Aptenodytes patagonicus* Miller, 1778**

Nombre común

Pingüino rey

Propuesta de preliminar de clasificación del Comité de Clasificación

En la reunión del 10 de mayo de 2022, consignada en el Acta Sesión N° 05, del 18vo proceso, el Comité de Clasificación establece:

***Aptenodytes patagonicus* Miller, 1778, “pingüino rey”**

Especie de pingüino en que los adultos se caracterizan por tener la espalda gris y el abdomen y pecho blanco, aunque desde la base del cuello es amarillo anaranjado, diluyéndose el color hacia la base del pecho. La cabeza es negra y tiene unos parches en forma de lágrima que van de amarillo a anaranjado fuerte. El pico es de color naranja. Los polluelos nacen desprovistos de plumas y el primer plumón de color gris aparece los primeros días de nacido, después de unos días cambia a un segundo plumón de color café que mantiene hasta los 10 meses de edad, hasta mudar el plumaje de inmaduro. Ppesan entre 10 y 14 kg y miden 1,1 metros de largo y 85-95 cm de alto.

El pingüino rey se reproduce en zonas subantárticas, entre las latitudes 45° y 55° sur, en las islas Malvinas, Georgias del Sur (Atlántico Sur), Prince, Edward, Crozet, Kerguelen y Head (Indico Meridional) e isla Macquarie (Pacífico Oriental) y recientemente (2010) se han encontrado una colonia en Magallanes, en la zona del río Marazzi, Bahía Inútil en Tierra del Fuego, en el sector chileno.

Se encuentra clasificado por UICN en categoría Preocupación Menor (LC) el año 2020. SERNAPESCA señala dos varamientos de individuos de esta especie en O'Higgins y Valparaíso, pero la mayoría de los varamientos registrados (97%) ha ocurrido en la región Magallanes y la Antártica Chilena.

Luego de evaluar la ficha de antecedentes, y realizar algunas observaciones para su corrección, el Comité estima que para los criterios A y E no existe información suficiente para pronunciarse, por lo que se clasificaría para cada uno como Datos Insuficiente (DD). Respecto al criterio B, se señala la única colonia de estos pingüinos existente en Chile, la que, por recomendación de UICN, se señala como toda su área de ocupación, con una sola localidad amenazada por presencia de especies exóticas invasoras (zorro gris y visón), por lo que se clasificaría como En Peligro Crítico (CR), lo que se rebaja en un grado por existencia de otras poblaciones fuera del país con probabilidad de recolonización en caso de extinción local. Por lo cual se clasificaría en categoría En Peligro (EN). Respecto al criterio C, probablemente más de 250 individuos maduros, pero muchísimo menos de 2.500, sin antecedentes de disminución poblacional continua. Por lo que se clasificaría como Preocupación Menor (LC). Para criterio D, el número de individuos es menor a 1.000 individuos maduros y están amenazados, por lo que por número de individuos maduros y por número de localidades cumple umbrales y se clasificaría en categoría Vulnerable (VU), lo que se rebaja en un grado por existencia de otras poblaciones fuera del país con probabilidad de recolonización en caso de extinción local, por lo cual se clasificaría en categoría Caso Amenazada (NT). Así según el Reglamento de Clasificación de especies se clasificaría como En Peligro (EN).

Se describe a continuación los criterios utilizados y las categorías por cada criterio asignadas preliminarmente:

Criterio UICN	Criterios definitorios	Categoría Preliminar	Enunciación de Criterios
A		DD	-
B	***	EN	EN [Rebajada desde CR B2ab(iii)]
C		LC	-
D		NT	NT [Rebajada desde VU D1+2]
E		DD	-

Este Comité concluye que su Categoría de Conservación, según Reglamento de Clasificación de Especies Silvestres (RCE) es:

EN PELIGRO (EN) EN [Rebajada desde CR B2ab(iii)]

Para En Peligro Crítico

Dado que:

B2 Área de Ocupación menor a 10 km².

B2a Se conoce en una sola localidad, Bahía Inútil en Tierra del Fuego.

B2b(iii) Disminución de la calidad del hábitat debido a especies exóticas invasoras (zorro gris y visón).

REBAJADO:

Se disminuye en un grado la categoría de conservación al considerar la distribución total de la especie y estimar una alta probabilidad de recolonización en caso de extinción local.

Familia

Spheniscidae

Sinonimia

Antecedentes Generales

Los adultos se caracterizan por tener la espalda gris y el abdomen y pecho blanco, aunque desde la base del cuello es amarillo anaranjado, diluyéndose el color hacia la base del pecho. La cabeza es negra y tiene unos parches en forma de lágrima que van de amarillo a anaranjado fuerte. El pico es de color naranja (Desde Bost et al. 2015). Los polluelos nacen desprovistos de plumas y el primer plumón de color gris aparece los primeros días de nacido, después de unos días cambia a un segundo plumón de color café que mantiene hasta los 10 meses de edad, hasta mudar el plumaje de inmaduro. El pico y el parche van tornándose de una coloración más naranja con el crecimiento (Bost et al. 2015, C. Godoy, Obs. pers.). Pesan entre 10 a 14 kg y miden 1,1 metros de largo y 85-95cm de alto.

Existen dos subespecies: *A. p. patagonicus* que se reproduce en el Atlántico Sur y *A. p. halli*, que se reproduce en el Pacífico meridional e Indico, con algunas diferencias en el largo de sus alas y el peso de cortejo (Bost et al. 2015). No se ha establecido cuál es la subespecie presente en Chile.

Distribución geográfica (extensión de la presencia)

El pingüino rey se reproduce en zonas subantárticas, entre las latitudes 45° y 55° sur, en las islas Malvinas, Georgias del Sur (Atlántico Sur), Prince, Edward, Crozet, Kerguelen y Head (Indico Meridional) e isla Macquarie (Pacífico Oriental) y recientemente en Isla Tierra del Fuego, sector chileno (Bost et al. 2015).

Kusch y Marín (2012), realizaron una revisión histórica de avistamientos de Pingüino Rey en Chile y describen el primer registro publicado por I. R. Foster en 1781. Desde esta fecha en adelante, la especie fue avistada en varias

ocasiones, dudándose que hubiera reproducción en la región de Magallanes tal como se había mencionado en las publicaciones revisadas.

En la zona del río Marazzi, Bahía Inútil en Tierra del Fuego, comenzaron a observarse grupos de 19 a 50 pingüinos rey en el 2009 y actualmente, es donde mayor cantidad se ha observado, ya que desde el 2011 se estableció una colonia, siendo el único sitio de reproducción de la especie en Chile (Couve y Vidal 2010, Kusch y Marín 2012). Cabe destacar la evidencia arqueológica de la especie en sitios de ocupación de indígenas de Tierra del Fuego, encontrándose huesos de estos pingüinos (Bahamondes 2004).

Actualmente, los avistamientos de pingüino rey en playas cercanas a Punta Arenas son habituales e incluso se han avistado en la costanera de Puerto Natales y Puerto Williams.

También se ha observado incidentalmente algunos ejemplares en isla Guafo, Cartagena (Kusch y Marín, 2012) y en Concón (www.laderasur 2019).

Considerando el área de alimentación para la colonia de Bahía Inútil los individuos ocuparían en forma preferente aproximadamente 5000km² (cálculo realizado a partir de Pütz et al. 2021. Y el área de ocupación en tierra de 0,02km² (Obs. pers).

Tamaño poblacional estimado, abundancia relativa y estructura poblacional

En Bahía Inútil desde el 2009 comenzaron a registrarse grupos de individuos que varían durante los diferentes meses, dependiendo de la estación reproductiva (Couve y Vidal 2010, Kusch y Marín 2012). Un seguimiento realizado desde 2014 revela 200 ejemplares máximo en tierra, durante el período reproductivo (Godoy y Muñoz, datos no publicados). Kusch y Marín (2012) registran para el 2011 la cantidad de 4 crías, que sería el mínimo de reproductores para esa temporada. Posteriormente, el número de reproductores aumentó hasta más de 50 pares el año 2017 cuando comenzó a disminuir. Considerando los registros de parejas reproductoras, adultos, aves en muda durante 3 temporadas el número de individuos de Pingüino rey en la zona de Bahía Inútil correspondería a un aproximado de 350 ejemplares. (Godoy y Muñoz, datos no publicados).

El éxito de crianza se produjo recién en la temporada 2015-2016, siendo de sólo 1 volantón. El máximo en los años posteriores fue de 10 y en 2018-2019 de 2 ejemplares (Pütz et al. 2021). Al menos un juvenil criado en este sitio reproductivo volvió a la colonia (Pütz et al. 2021).

En la zona pueden observarse diferentes clases etarias, las que incluyen adultos, subadultos, juveniles y polluelos. Un análisis de 47 registros en zonas del Estrecho de Magallanes y otras áreas de Magallanes entre 1979 y 2010, permitió identificar 119 ejemplares que estaban compuestos por 87,4% adultos, 9,2% subadultos y 3,4% juveniles (Kusch y Marín 2012). En este caso los juveniles no provenían de la colonia de Bahía Inútil.

Tendencias poblacionales actuales

Las características migratorias y del ciclo reproductivo del pingüino rey, hace que el número de individuos en tierra sea fluctuante durante el año. En época de primavera y verano los números serán mayores que en el invierno, considerando aves reproductoras y no reproductoras.

En Bahía Inútil la población reproductora tiene una tendencia a la estabilidad desde 2018 con números no superiores a 40, pero el éxito reproductivo no ha sido mayor a 10 individuos (Godoy y Muñoz, datos no publicados). Estos juveniles no han sido marcados, por lo cual no se sabe su sobrevivencia ni si han comenzado a reproducirse, que ocurre a partir de los 3 años (Bost et al. 2015)

--

Preferencias de hábitat de la especie (área de ocupación)

El pingüino rey en Chile ocupa la Región de Magallanes como área de alimentación y reproducción. En un estudio reciente se estableció que una vez que las aves llegan al área se establecerían y las áreas de alimentación serían las mismas durante todo el año y no se produciría la migración, como ocurre en las otras colonias de la especie (Pütz et al. 2021)

Principales amenazas actuales y potenciales

Descripción	% aproximado de la población total afectada	Referencias
Especies invasoras (zorro, visón)		Godoy et al. 2016, 2019
Enfermedades		Godoy et al. 2019

Experto y contacto

Alejandro Kusch, alekusch@yahoo.es

Bibliografía

BAHAMONDES, M.S., 2004. Las aves en la cultura Selk'nam: Estudio del registro arquefaunístico de cuatro sitios de Bahía Inútil (Tierra del Fuego). *Magallania* 32, 163–189.

BOST, C-A, DELORD, K., BARBRAUD, C., CHEREL, Y., PÜTZ, K., COTTÉ, C., PÉRON, C., WEIMERSKIRCH, H. 2015. Pingüino rey (*Aptenodytes patagonicus*). En: Pinguinos, historia natural y conservación (García Borboroglu P, Boersma PD, eds). Pp 7-23. Primera edición en español. Vazquez Mazzini editores. Buenos Aires, Argentina.

COUVE, E., VIDAL, C. 2010. Probable asentamiento de Pingüino rey en Tierra del Fuego. *La Chiricoca* 11: 55-58

GODOY, C., MUÑOZ, L., GARCIA- BORBOROGLU, P. 2016. Breeding performance of a new King Penguin colony in the Strait of Magellan, Chile. 9th International Penguin Congress. Cape Town.

GODOY, C., MUÑOZ, L., GARCIA- BORBOROGLU, P., 2019. Causes of mortalities of King penguins in a recently established colony in Southern Chile. In: Proceedings of the 10th International Penguin Conference, 24–28 August 2019, Dunedin, New Zealand.

KUSCH, A., MARÍN, M. 2012. Sobre la distribución del Pingüino Rey *Aptenodytes patagonicus* (AVES: SPHENISCIDAE) en Chile. *Anales Instituto Patagonia* 40(1):157-163

PUTZ, K., GHERARDI-FUENTES, C., GARCIA-BORBOROGLU, P., GODOY, C., FLAGG, M., PEDRANA, J., VIANNA, J. A., SIMEONE, A., LUTHI, B. 2021. Exceptional foraging plasticity in King Penguins (*Aptenodytes patagonicus*) from a recently established breeding site in Tierra del Fuego, Chile. *Global Ecology and Conservation* 28 e01669 <https://doi.org/10.1016/j.gecco.2021.e01669>

Sitios Web citados

<https://laderasur.com/estapasando/sorpresa-causa-pinguino-rey-en-las-costas-de-concon-ya-se-encuentra-salvo-en-centro-de-rescate-y-rehabilitacion/> 30 mayo 2021

Autores de esta ficha

Claudia Godoy Reyes, cgodoyr@hotmail.com. George Slight Marshall 01593, Punta Arenas

Ilustraciones incluidas

Colonia de Pingüino Rey, fotografía. Claudia Godoy. Se observan adultos en incubación, polluelos de 9 meses de edad, adultos y subadultos en muda



Área Utilizada para alimentación de Pingüino Rey, Fuente: Putz et al. 2021.

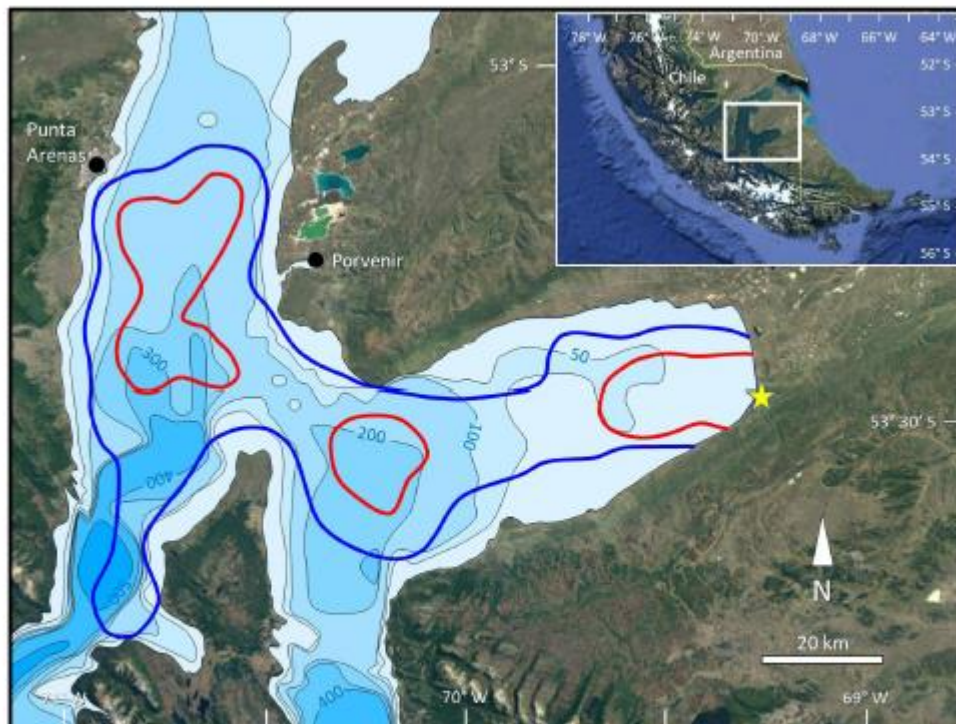


Fig. 3. Southern tip of South America (insert) with study area in the Magellan Strait. Kernels (blue = 90%, red = 50%) of adult King Penguins from the colony in Bahía Inútil, Magellan Strait, Chile (position indicated by yellow star). Water depth is indicated by shades of blue. Three high-utilization areas are visible, one just off the colony, one in the mouth of Bahía Inútil and one between Punta Arenas and Porvenir. For details see text. For interpretation of the references to color in this figure legend, the reader is referred to the web version of this article.

Observaciones

El pingüino rey está catalogado como LC según la UICN, 2020.

En Chile, la especie recién comenzó a reproducirse el año 2010, el número de visitantes en tierra fue en aumento y los reproductores hasta el año 2017, después comenzó a disminuir y estabilizarse. Aún no se sabe si los pingüinos criados con éxito (primer volantón 2016) en el área han comenzado a reproducirse (3 años mínimo), por lo tanto, no habría ni siquiera una generación para ser evaluada. El área utilizada tanto para alimentación como de ocupación en tierra no ha variado desde el establecimiento de la colonia (basado en Pütz et al. 2021, Obs. pers.)