

FICHA FINAL DE ANTECEDENTES DE ESPECIE PARA CLASIFICACIÓN

AVISO: Estas fichas de antecedentes corresponden a los datos que tuvo a la vista el Comité de Clasificación en el momento de su evaluación.

Estas fichas son de tres tipos:

INICIO: Ficha elaborada principalmente por autor (Inicio del proceso de clasificación).

PAC: Ficha revisada por Comité, corregida y que incorpora la propuesta preliminar de clasificación del Comité (Participación ciudadana del proceso de clasificación)

FINAL: Ficha revisada por la ciudadanía y por el Comité, que incorpora la propuesta definitiva del Comité (Clausura del proceso de clasificación).

La ficha FINAL es la que se debe revisar para conocer el resultado definitivo de la clasificación de cada especie en cada proceso.

Nombre Científico

Attagis malouinus (Boddaert, 1783)

Nombre común

Perdicita austral, perdicita cordillerana austral



Autores: Buffon, Georges Louis Leclerc; Daubenton; Daubenton, Edme-Louis; Martinet, Francois Nicolas. Fuente: <https://www.flickr.com/photos/biodivlibrary/9932712423>

Propuesta FINAL de clasificación del Comité de Clasificación

En la reunión del 16 de mayo de 2023, consignada en el Acta Sesión N° 05, del 19no proceso, el Comité de Clasificación establece:

***Attagis malouinus* (Boddaert, 1783), “perdicita austral”, “perdicita cordillerana austral”**

Ave de coloración críptica, se parece a la perdiz nival del hemisferio norte (*Lagopus*). Por encima y en la mayor parte de las partes delanteras densamente moteadas y festoneadas de negro, beige y canela; esto contrasta con la barbilla y el vientre blancos. En vuelo, muestra las coberteras infra-alares mayores y medianas y las axilares blancas. La hembra tiende a tener la demarcación entre el pecho festoneado y las partes inferiores blancas algo menos nítida; poco o ningún dimorfismo sexual de tamaño. Los juveniles son similares a los adultos, pero parecen ligeramente más pálidos y más festoneados.

Presente en Chile y en Argentina. Su reproducción se ha confirmado en isla Navarino y sur de Tierra del Fuego, y además potencialmente en Cerro Cinchao (Coyhaique, Región de Aysén) y Sierra Teta (Futaleufú, Región de los Lagos).

El Comité estima que no cumple con ninguno de los criterios que definen las categorías de En Peligro Crítico, En Peligro, Vulnerable o Casi Amenazada. En base a la información disponible. Respecto al criterio B, se sospecha que existen más de 10 sitios de nidificación en Chile, dado su hábitat en sitios de difícil acceso y la extensa zona inaccesible en que no se ha detectado nidos, probablemente por falta de muestreo, no cumple con los umbrales de superficies pero está a punto de cumplir por número de localidades, tal vez lo supere en un futuro cercano por enfrentar las siguiente amenazas: turismo invasivo en los sitios de nidificación conocidos, las poblaciones no reproductivas son potencialmente amenazadas por la instalación proyectada de aerogeneradores en sus rutas de vuelo en Magallanes, por lo que se clasificaría como Casi amenazada (NT), sin embargo, se rebaja por presencia de poblaciones de mayor tamaño en Argentina, por lo que se clasificaría como Preocupación Menor (LC). Respecto a los criterios C y E no hay información suficiente para definir alguna categoría por lo se la clasificaría como Datos Insuficientes (DD). Sobre el criterio D los números de individuos maduros y su Área de ocupación, están muy por sobre el umbral para categoría Vulnerable, por lo que se clasificaría como Preocupación Menor (LC).

Se concluye clasificarla según el RCE, como Preocupación Menor (LC). Se describe a continuación los criterios utilizados y las categorías por cada criterio asignadas preliminarmente:

Criterio UICN	Criterios definitorios	Categoría Preliminar	Enunciación de Criterios
A		DD	-
B	***	LC	LC [rebajada desde NT]
C		DD	-
D	***	LC	-
E		DD	-

Este Comité concluye que su Categoría de Conservación, según Reglamento de Clasificación de Especies Silvestres (RCE) es:

PREOCUPACIÓN MENOR (LC)

Dado que:

NO cumple con los umbrales de ninguno de los criterios para ser clasificada en alguna de las categorías de amenaza de UICN 3.1 (Extinta, Extinta en la Naturaleza, En Peligro Crítico, En Peligro o Vulnerable), pero probablemente cumpla en el futuro el umbral de número de localidades para categoría Vulnerable por lo que se clasificaría como (NT), pero las poblaciones más abundantes en Argentina podrían recolonizar en caso de extinción local por lo que se rebaja a Preocupación Menor (LC).

Taxonomía			
<i>Attagis malouinus</i> (Boddaert, 1783)			
Reino:	Animalia	Orden:	Charadriiformes
Phylum/División:	Chordata	Familia:	Thinocoriidae
Clase:	Aves	Género:	<i>Attagis</i>

Sinonimia

Antecedentes Generales

Se sigue la taxonomía propuesta por el South American Classification Committee (SACC, 2021) y Clements *et al.* (2019) que indican que es una especie monotípica.

Aspectos morfológicos

Descripción basada en Fjeldsá & Kirwan (2020): “De coloración críptica, se parece a la perdiz nival del hemisferio norte (*Lagopus*). Por encima y en la mayor parte de las partes delanteras densamente moteadas y festoneadas de negro, beige y canela; esto contrasta con la barbilla y el vientre blancos. En vuelo, muestra las coberteras infra-alares mayores y medianas y las axilares blancas. La hembra tiende a tener la demarcación entre el pecho festoneado y las partes inferiores blancas algo menos nítida; poco o ningún dimorfismo sexual de tamaño. Los juveniles son similares a los adultos, pero parecen ligeramente más pálidos y más festoneados.”

Alimentación y conducta de forrajeo

Poco conocida. Puede incluir Murtilla de Magallanes (Fjeldsá & Kirwan 2020)

Aspectos reproductivos y conductuales

El nido es una depresión revestida de materia vegetal, por ejemplo, tallos cortos, musgo y líquenes. Pone cuatro huevos, de color amarillo-oliva con marcas negras, de unos 41 mm × 34-35 mm; los pollos son de color marrón claro y tienen menos manchas que los de *A. gayi*. No se dispone de más información (Fjeldsa & Kirwan 2020)

Distribución geográfica (extensión de la presencia)

Ocurrencia de la especie en Chile (sitios de reproducción)

Presente en Chile y en Argentina. Su reproducción se ha confirmado en isla Navarino y sur de Tierra del Fuego (Ibarguchi 2011, Guyt y van der Vliet 2013), y además potencialmente en Cerro Cinchao (Coyhaique, Región de Aysén) y Sierra Teta (Futaleufú, Región de los Lagos). Este es un hábitat de difícil acceso y baja presión de observación, por lo que probablemente su distribución reproductora en Chile sea más amplia que lo que actualmente se conoce (Silva 2018).

Año	Región	Nombre de la Localidad	Código reproductivo	Fuente
2014	Magallanes	Monte Tarn	Nido con pichones	eBird
2017	Aysén	Cerro Cinchao	Pareja en hábitat apropiado para la reproducción	eBird
2018	Los Lagos	Sierra Teta	Pareja en hábitat apropiado para la reproducción	eBird
2014	Magallanes	Laguna Ukika	Pareja en hábitat apropiado para la reproducción	eBird
2011	Magallanes	Isla Navarino	Nido confirmado	Ibarguchi (2011)
2011	Magallanes	Sur de Tierra del Fuego	Nido confirmado	Ibarguchi (2011)

Ocurrencia de la especie en Chile (sitios de invernada)

Se han registrado más de cincuenta sitios con ejemplares invernando, en la estepa patagónica.

Tamaño poblacional estimado, abundancia relativa y estructura poblacional

Boyla & Estrada (2005) estimaron la población mundial de individuos maduros entre 10,000–25,000 basado en criterio experto. Lesterhuis et al. (datos no publicados), sugieren un tamaño poblacional mundial de 8.000 individuos, basados en censos simultáneos, con una certeza moderada. Chile parece tener aproximadamente un 20% de esta población (ver mapa), por lo que la población nacional podría ser de unos 1.600 individuos maduros.

Tendencias poblacionales actuales

BirdLife International (2022) indica que la tendencia poblacional mundial de la especie es estable, sin embargo, existe poca información disponible.

Preferencias de hábitat de la especie (área de ocupación)

En la época reproductiva utiliza sobre todo “crestas barridas por el viento con canchales o en páramos, especialmente en lugares con brezos de mora (*Empetrum rubrum*) y plantas almohadilladas de *Azorella*, y en zonas donde una ladera rocosa se encuentra con un arroyo, desde 650 msnm hasta 2000 msnm” (Fjeldsa & Kirwan 2020). Fuera de la época reproductiva, baja a la estepa patagónica.

Principales amenazas actuales y potenciales

A pesar de haber escasos reportes de amenaza para la especie, la instalación de granjas eólicas situadas entre las zonas de reproducción (cordillera patagónica) y las zonas de invernada (estepa patagónica) pueden tener un importante impacto sobre esta especie. Además, el cambio climático podría tener un impacto relevante, como ocurre con una especie ecológicamente equivalente en el hemisferio norte (Perdiz nival; Hughes 2000)

Gran parte del área de distribución reproductiva en Chile se encuentra dentro de zonas poco accesibles, en algunos casos con algún tipo de protección legal. Sin embargo, los sitios no reproductivos se encuentran amenazados por la alta presión ganadera, y potencialmente por la instalación de granjas eólicas.

A continuación, se mencionan algunas amenazas para esta especie:

Descripción	% aproximado de la población total afectada	Referencias
<p>Pérdida de hábitat por proyectos de construcción en costas y litoral La expansión del desarrollo humano y el uso de la zona costera podría invadir los hábitats de alimentación y descanso, especialmente a través de una mayor perturbación, causando fragmentación de hábitats y/o pérdida extensiva de hábitats costeros.</p>	30-50	<p>Senner <i>et al.</i> (2017)</p> <p>Montecino (2018)</p> <p>Senner y McCaffery (2020)</p>
<p>Cambio climático El cambio climático podría tener un efecto en los procesos y morfología en las montañas con glaciares donde anida.</p>	100%	

Experto y contacto

Bibliografía

Darrieu, C. A., A. R. Camperi, and S. Imberti (2008). Avifauna (non Passeriformes) of Santa Cruz province, Patagonia (Argentina): annotated list of species. *Revista del Museo Argentino de Ciencias Naturales* 10:111–145.

Fjeldsá, J. and G. M. Kirwan (2020). White-bellied Seedsnipe (*Attagis malouinus*),

version 1.0. In Birds of the World (J. del Hoyo, A. Elliott, J. Sargatal, D. A. Christie, and E. de Juana, Editors). Cornell Lab of Ornithology, Ithaca, NY, USA. <https://doi.org/10.2173/bow.whbsee2.01>

Hughes, L. (2000a). Biological consequences of global warming: Is the signal already apparent? *Trends in Ecology & Evolution* 15 (2):56-61.

Ibarguchi G. 2011. Biogeography and diversification of the Andean Seedsnipes (Thinocoridae): An antartic avian lineage? PhD Thesis, Queen's University. Kingston, Canada.

Ministerio de Ambiente y Desarrollo Sustentable de la Nación y Aves Argentinas (2017) Categorización de las Aves de la Argentina según su estado de conservación. Informe del Ministerio de Ambiente y Desarrollo Sustentable de la Nación y de Aves Argentinas. 146 p

Sitios Web citados

Birds of the World (<https://birdsoftheworld.org/bow/species/twbplo1>)

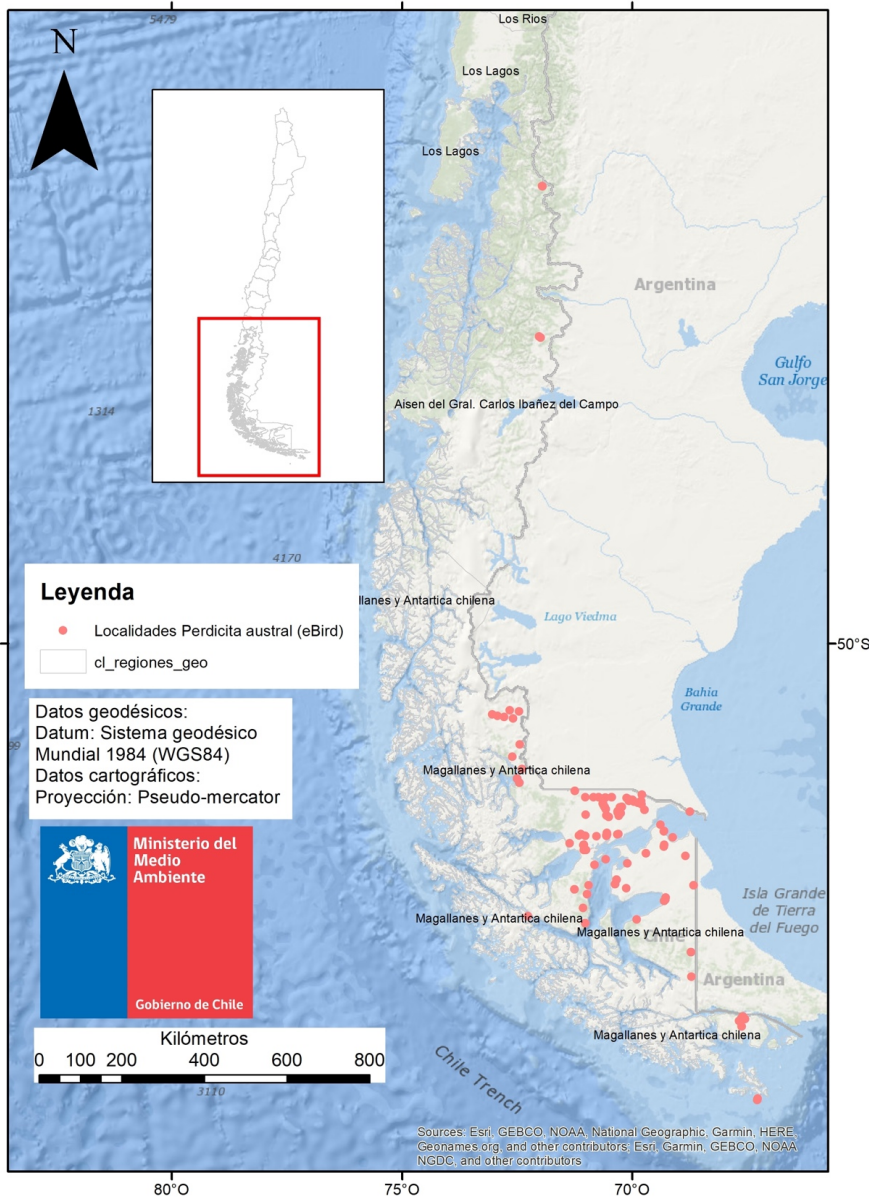
eBird (<https://ebird.org/species/twbplo1>)

South American Classification Committee (<https://www.museum.lsu.edu/~Remsen/SACCBaseline.htm>)

Autores de esta ficha

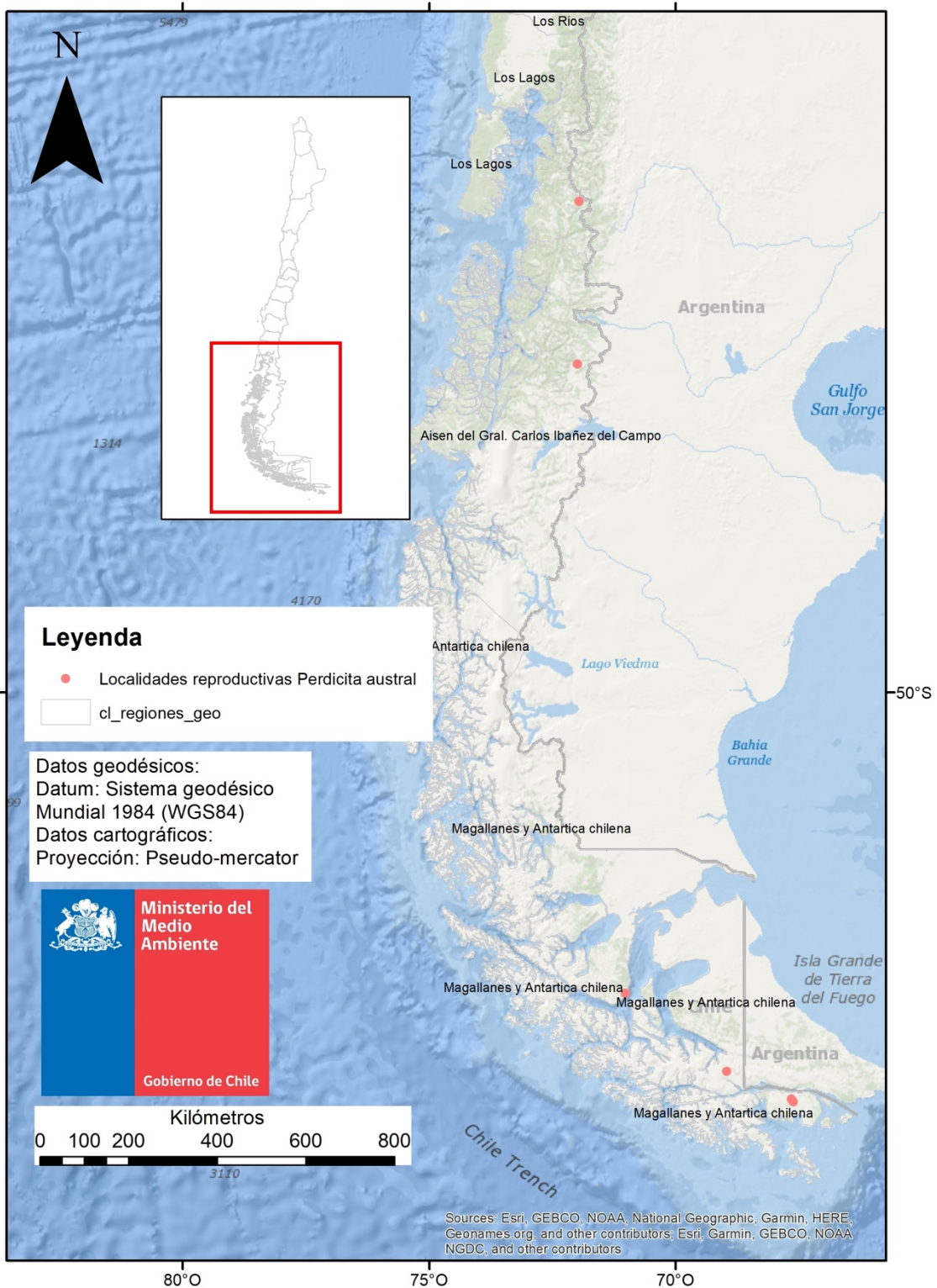
Fernando Medrano Martínez, Red de Observadores de Aves y Vida Silvestre de Chile (ROC)

Mapa de distribución de perdicita austral en base a registros en eBird



Los mapas aquí representados que se refieren o relacionen con los límites y fronteras de Chile, no comprometen en modo alguno al estado de Chile, de acuerdo al artículo 2°, letra g del DFL 83 de 1979, del Ministerio de Relaciones Exteriores. La información cartográfica dispuesta es de carácter referencial

Mapa de localidades con reproducción de perdicita austral en Chile



Los mapas aquí representados que se refieran o relacionen con los límites y fronteras de Chile, no comprometen en modo alguno al estado de Chile, de acuerdo al artículo 2°, letra g del DFL 83 de 1979, del Ministerio de Relaciones Exteriores. La información cartográfica dispuesta es de carácter referencial