

## FICHA PAC DE ANTECEDENTES DE ESPECIE PARA CLASIFICACIÓN

**Aviso:** Estas fichas de antecedentes corresponden a los datos que tuvo a la vista el Comité de Clasificación en el momento de su evaluación.

Estas fichas son de tres tipos:

**INICIO:** Ficha elaborada principalmente por autor (Inicio del proceso de clasificación).

**PAC:** Ficha revisada por Comité, corregida y que incorpora la propuesta preliminar de clasificación del Comité (Participación ciudadana del proceso de clasificación)

**FINAL:** Ficha revisada por la ciudadanía y por el Comité, que incorpora la propuesta definitiva del Comité (Clausura del proceso de clasificación).

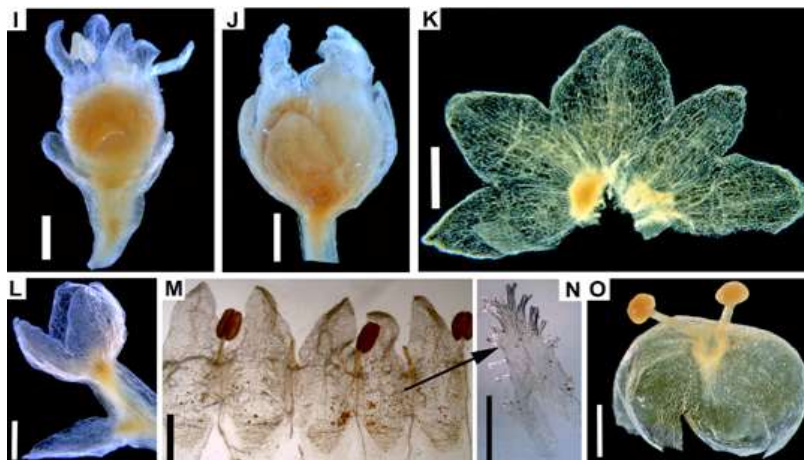
La ficha **FINAL** es la que se debe revisar **para conocer el resultado definitivo** de la clasificación de cada especie en cada proceso.

### Nombre Científico

*Cuscuta rustica* Hunz.

### Nombre común

Cabello de ángel



*Cuscuta rustica* (Squeo 88126, CONC): I-J: variación de las flores en una misma planta; K: disección del cáliz; L: cáliz y bráctea; M: disección de la corola; N: escama infraestaminal; O: cápsula, observar en su base la línea irregular de la dehiscencia. Barras de la escala = 1 mm.

### Taxonomía

<b>Reino:</b>	Plantae	<b>Orden:</b>	Solanales
<b>Phyllum/División:</b>	Magnoliophyta	<b>Familia:</b>	Convolvulaceae
<b>Clase:</b>	Magnoliopsida	<b>Género:</b>	<i>Cuscuta</i>

**Sinonimia:** no tiene

### Propuesta de preliminar de clasificación del Comité de Clasificación

En la reunión del 12 de diciembre de 2024, consignada en el Acta Sesión N° 05, del 20mo proceso, el Comité de Clasificación establece:

#### *Cuscuta rustica* Hunz., “cabello de ángel”

Especie de planta holoparásita. Tallos amarillos. Inflorescencia corimbiforme-paniculiforme; pedicelos de 1,5-6,2 mm de largo. Flores 5-meras, 3,8-5 mm de largo,

membranosas, blancas cuando están frescas, cremosas cuando están secas; papilas presentes en los ápices de los lóbulos de la corola; laticíferos visibles especialmente en el cáliz; cáliz de 2-3 mm de largo, amarillo-marrón, no reticulado ni brillante, cupulado, 1/2-3/4 tan largo como el tubo de la corola, dividido ca. 1/2-2/5 de la longitud, tubo de 0,8-1,4 mm de largo, lóbulos de 1,2-2 mm de largo, poco o nada superpuestos en la base, ovados, márgenes enteros, ápice obtuso o subagudo en las mismas flores.

Especie endémica de Chile, conocida apenas de dos localidades, Juntas del Toro (Las Hediondas) y Canchas de esquí (El Indio), ambas situadas en el valle del Elqui, en la alta montaña.

Luego de evaluar la ficha de antecedentes, y realizar algunas observaciones para su corrección, el Comité estima que para los criterios A, C, D y E no existe información suficiente para pronunciarse, por lo que se clasificaría para cada uno como Datos Insuficientes (DD). Respecto al criterio B, se infiere presente en dos localidades, la localidad de "Canchas de esquí" es un área que fue alterada por la minería y otros usos humanos, actualmente ha disminuido esa actividad. Por lo que según este criterio se clasificaría como En Peligro (EN). Así esta especie se clasificaría según RCE como En Peligro (EN).

Se describe a continuación los criterios utilizados y las categorías por cada criterio asignadas preliminarmente:

Criterio UICN	Criterios definitorios	Categoría Preliminar	Enunciación de Criterios
A		DD	
B	***	EN	EN B1ab(iii)+2ab(iii) Amenazada por la minería y otros usos humanos. En dos localidades, Juntas del Toro (Las Hediondas) y Canchas de esquí (El Indio), ambas situadas en la Región de Coquimbo.
C		DD	
D		DD	
E		DD	

Este Comité concluye que su Categoría de Conservación, según Reglamento de Clasificación de Especies Silvestres (RCE) es:

### **EN PELIGRO (EN) EN B1ab(iii)+2ab(iii)**

Dado que:

B1 Extensión de Presencia menor a 5.000 km<sup>2</sup>. Estimada inferior a 10 km<sup>2</sup>.

B1a Se conoce en menos de cinco localidades, solo 2, En dos localidades, Juntas del Toro (Las Hediondas) y Canchas de esquí (El Indio), ambas situadas en la Región de Coquimbo.

B1b(iii) Disminución de la calidad del hábitat por minería y otros usos humanos.

B2 Área de Ocupación menor a 500 km<sup>2</sup>. Estimada inferior a 1 km<sup>2</sup>.

B2a Se conoce en menos de cinco localidades, solo 2, En dos localidades, Juntas del Toro (Las Hediondas) y Canchas de esquí (El Indio), ambas situadas en la Región de Coquimbo.

B2b(iii) Disminución de la calidad del hábitat por minería y otros usos humanos.

### **Antecedentes Generales**

Tallos amarillos. Inflorescencia corimbiforme-paniculiforme; pedicelos de 1,5-6,2 mm de largo. Flores 5-meras, 3,8-5 mm de largo, membranosas, blancas cuando están frescas, cremosas cuando están secas; papilas presentes en los

ápices de los lóbulos de la corola; laticíferos visibles especialmente en el cáliz; cáliz de 2-3 mm de largo, amarillo-marrón, no reticulado ni brillante, cupulado, 1/2-3/4 tan largo como el tubo de la corola, dividido ca. 1/2-2/5 de la longitud, tubo de 0,8-1,4 mm de largo, lóbulos de 1,2-2 mm de largo, poco o nada superpuestos en la base, ovados, márgenes enteros, ápice obtuso o subagudo en las mismas flores; corola de 3.4-4.8 mm de largo, tubo de 2.2-2.7 mm de largo, campanulado pero tornándose globoso en el fruto, lóbulos de 1.2-2 mm de largo, reflejos, más cortos hasta igualar el tubo, triangular-ovado a oblongo, superpuestos en la base, márgenes enteros, ápice subaguda o subobtusa, ± cuculada; estambres exsertos, anteras 0.6-1 × 0.4-0.7 mm, ampliamente elípticas a oblongas, filamentos 0.3-0.4 mm de largo; escamas infraestaminales de 2-3 mm de largo, igualando o ligeramente excediendo el tubo de la corola, ovadas a oblongas, punteadas de 0.5-0.8 mm, moderadamente bordeadas, fimbrias de 0.15-0.3 mm de largo; estilos de 0,6-1,5 mm de largo, más cortos que el ovario, delgados, cilíndricos; estigma globoso, lobulado o no. Cápsulas muy delgadas e irregularmente dehiscentes en la base, 2-2,4 × 3-5 mm, globosas a globoso-deprimidas, levemente sobre-elevadas alrededor de la apertura interestilar, translúcidas, completamente rodeadas por la corola marchita. Semillas 2-3 (-4) por cápsula, 1-1.6 × 1.2-1.4 mm, anguladas, ampliamente elípticas a redondas; área del hilo 0.25-0.4 mm de diámetro, cicatriz de 0.07- 0.14 mm de largo. Parásita de especies de malváceas andinas.

#### Distribución geográfica (extensión de la presencia)

Especie endémica de Chile, conocida apenas de dos localidades, ambas situadas en el valle del Elqui, en la alta montaña. (Costea & Teillier 2022). Con los datos existentes no se puede evaluar un “rango de presencia ni un “área de ocupación”. Las dos localidades conocidas en el alto valle del Elqui, distan unos 8 km una de otra en línea recta.

Fuente: COSTEA, M. & S TEILLIER (2022).

Registro N_S	Año	Colector	Determinador	Nombre de la Localidad	Elevación (m)	Fuente
1	1938	Pérez Moreau (BA 23333)	A. Hunziker	Juntas del Toro (Las Hediondas)	4000 m s.m.	Costea & Teillier 2022
2	1988	F. Squeo	M. Costea	Canchas de esquí, (El Indio)	3200-3300 m s.m.	Costea & Teillier 2022

#### Tamaño poblacional estimado, abundancia relativa y estructura poblacional

No existen datos

#### Tendencias poblacionales actuales

No existen datos

#### Preferencias de hábitat de la especie (área de ocupación)

Planta del alto valle del Elqui, de donde provienen ambas colecciones. En los herbarios nacionales no existe más que la colección de Squeo (1988).

#### Principales amenazas actuales y potenciales

Descripción	% aproximado de la población total afectada	Referencias
El territorio de “Canchas de esquí” es un área alterada por la minería y otros usos humanos. No hay antecedentes que permitan evaluar el impacto de ellas sobre la población de <i>Cuscuta rustica</i> .	¿?	

**Estado de conservación**

No existe información a este respecto

**Experto y contacto**

Sebastian Teillier. Universidad Central, escuela de Ecología y Paisaje.

**Bibliografía**

COSTEA, M. & S TEILLIER (2022) Revisión de las especies de *Cuscuta* (Convolvulaceae) en Chile. *Gayana Botanica* vol.79 (2) dic.

**Autores de esta ficha**

Sebastian Teillier. Universidad Central de Chile, Escuela de Arquitectura y Paisaje.

**Observaciones**

Considerando que solamente se la ha coleccionado en dos localidades y solo dos veces, debería clasificarse como “**en peligro**”.

**Ilustraciones incluidas****Mapa de distribución de especie (base Google Earth)**

**Dos localidades: 1. Las Hediondas. 2. Canchas de esquí minera El Indio**

