

FICHA PAC DE ANTECEDENTES DE ESPECIE PARA CLASIFICACIÓN

AVISO: Estas fichas de antecedentes corresponden a los datos que tuvo a la vista el Comité de Clasificación en el momento de su evaluación.

Estas fichas son de tres tipos:

INICIO: Ficha elaborada principalmente por autor (Inicio del proceso de clasificación).

PAC: Ficha revisada por Comité, corregida y que incorpora la propuesta preliminar de clasificación del Comité (Participación ciudadana del proceso de clasificación)

FINAL: Ficha revisada por la ciudadanía y por el Comité, que incorpora la propuesta definitiva del Comité (Clausura del proceso de clasificación).

La ficha FINAL es la que se debe revisar para conocer el resultado definitivo de la clasificación de cada especie en cada proceso.

Nombre Científico

Conirostrum binghami (Chapman, 1919)

Nombre común

Comesebo gigante



Comesebo gigante (*Conirostrum binghami*) (adulto) en bosque maduro de *Polylepis*, Belén, comuna de Putre. Región de Arica y Parinacota. Autor: Eduardo Navarro.

Taxonomía

Reino:	Animalia	Orden:	Passeriformes
Phyllum/División:	Chordata	Familia:	Thraupidae
Clase:	Aves	Género:	<i>Conirostrum</i>

Sinonimia

Oreomanes fraseri (Sclater, 1860); *Oreomanes binghami* (Chapman, 1919); *Oreomanes fraseri sturninus* (Bond y Meyer de Schauensee, 1939)

Propuesta preliminar de clasificación del Comité de Clasificación

La especie fue evaluada en la reunión del 22 de enero de 2026 (Acta Sesión N° 1/2026) del Comité de Clasificación, estableciendo lo siguiente:

***Conirostrum binghami* (Chapman, 1919), “comesebo gigante”**

Ave paseriforme residente, reproductora y escasa en Chile, la cual se encuentra ligada en todo su ciclo de vida a un sólo tipo de hábitat, correspondiente a parches maduros de queñoa (*Polylepis sp.*). Se distribuye a manera de parches, en sectores de bosque denso de queñoa en el sur de Ecuador, Perú, Bolivia y extremo norte de Chile y Argentina. En Chile existe una población pequeña y aparentemente local, que habita en los parches maduros de bosques de *Polylepis*, entre Putre y el Parque Nacional Lauca, en la Región de Arica y Parinacota, entre los 3.600 y 4.000 msnm.

Para Chile la especie fue registrada recién el año 2000, de acuerdo con la ficha se estimaría una población menor a 10.000 ejemplares y se describe en tres localidades asociadas al Parque Nacional Lauca.

Luego de evaluar la ficha de antecedentes, y realizar algunas observaciones para su corrección, el Comité estima que para los criterios A y E no existe información suficiente para pronunciarse, por lo que se clasificaría para cada uno como Datos Insuficientes (DD), no hay evidencia o datos que muestren declinación en Chile, más aún la distribución de *Polylepis* en Chile es mayor que la del ave. Respecto al criterio B, se describen tres localidades en Chile (menos de cinco), con una Extensión de la Presencia claramente menor de 5.000 km² y un Área de Ocupación de sólo 12 km² de acuerdo con la información de la ficha, se discute la amenaza de corta de *Polylepis*, dado que estas localidades están dentro del P.N. Lauca, pero Moises Grimberg menciona que ha habido incendios en queñoales y se describen procesos erosivos debido a caminos, por lo que según este criterio se clasificaría como En Peligro (EN). Según criterio C, se estima menos de 10.000 individuos maduros para Chile, pero no hay datos que muestren declinación poblacional, por lo que según este criterio se clasificaría como Datos Insuficientes (DD). Según criterio D, el tamaño poblacional sea posiblemente menos de 10.000 individuos maduros, por lo que según este criterio se clasificaría como Casi Amenazada (NT). Por lo que primariamente se clasificaría por criterio B como En Peligro (EN), pero se rebaja por presencia de poblaciones en Perú, estimando este Comité que sí podría haber recolonizaciones en caso de extinción local. Se concluye clasificarla según RCE, como Vulnerable (VU).

Se describe a continuación los criterios utilizados y las categorías por cada criterio asignadas preliminarmente:

Criterio UICN	Criterios definitorios	Categoría Preliminar	Enunciación de Criterios
A		DD	No hay datos de una declinación para Chile.
B	***	VU	VU [rebajada desde EN B1b(iii)+2b(iii)] Tres localidades para Chile, con disminución de la calidad de hábitat, por degradación de bosques de <i>Polylepis</i> debido a procesos erosivos y riesgo de incendios.
C		DD	No hay datos de declinación en Chile.
D		NT	Menos de 10.000 ejemplares estimados para Chile, pero no hay datos que muestren declinación poblacional,.
E		DD	-

Este Comité concluye que su Categoría de Conservación, según Reglamento de Clasificación de Especies Silvestres (RCE) es:

VULNERABLE (VU) VU [rebajado desde EN B1b(iii)+2b(iii)]

Dado que:

B1 Extensión de Presencia menor a 5.000 km². Estimada en unos 250 km².

B1a Se conoce en tres localidades (Región de Arica y Parinacota).

B1b(iii) Disminución de la calidad del hábitat, por degradación de bosques de

	<i>Polylepis</i> debido a procesos erosivos y riesgo de incendios.
B2	Área de Ocupación menor a 500 km ² . Estimada en unos 12 km ² .
B2a	Se conoce en tres localidades (Región de Arica y Parinacota).
B2b(iii)	Disminución de la calidad del hábitat, debido a degradación de bosques de <i>Polylepis</i> producto de procesos erosivos y riesgo de incendios.

Antecedentes Generales

El comesebo gigante es un ave residente, reproductora y escasa en Chile, la cual se encuentra ligada en todo su ciclo de vida a un sólo tipo de hábitat, correspondiente a parches maduros de queñoa (*Polylepis* sp.) (McCallum *et al.* 2024). Se distribuye a manera de parches, en sectores de bosque denso de queñoa en el sur de Ecuador, Perú, Bolivia y extremo norte de Chile y Argentina (McCallum *et al.* 2024), (ver mapa 1).

Descripción física: Passeriforme de aspecto robusto, de 15 centímetros de largo y 25 g de peso, plumaje gris azulado, pecho y abdomen de color castaño, ceja rufa, mejillas blanquecinas. Pico largo y aguzado. Ojos y patas de color negruzco. El juvenil es similar al adulto, con banda superciliar blanquecina, vientre rufo más pálido y con manchas grises (Martínez-Piña 2024).

Aspectos reproductivos y conductuales: Nidifica en la zona densa y húmeda de los bosques de *Polylepis*, construyendo un nido en forma de copa, con ramas, musgos y restos de corteza (Cahill *et al.* 2008). El nido está situado a una altura media, sostenido por ramas de *Polylepis*. Ambos padres participan en las labores de incubación y cuidado de polluelos (González & Torres-Murra 2000, Cahill *et al.* 2008). Evita los bordes de bosque, posiblemente para reducir la exposición a depredadores (Cahill & Matthyse 2007).

Comportamiento y hábitos alimenticios: Es de hábitos arbóreos y silenciosos, realiza vuelos de corta distancia, desplazándose de una rama a otra mientras forrajea en la corteza de los árboles (Isler & Isler 1999). Se encuentra generalmente en solitario o en pareja y ocasionalmente en pequeños grupos familiares (Cahill & Matthyse 2007). Similar a un pequeño Picidae, manteniéndose en posición vertical o invertida mientras busca su alimento (Vuilleumier 1984, Fjeldsá & Kessler 1996). Su dieta es principalmente insectívora (Soto-Huairi *et al.* 2019) pudiendo incluir algunas especies de flores adheridas a los troncos de *Polylepis* (Isler & Isler 1999).

Interacciones relevantes con otras especies en Chile: Ocasionalmente se dispone en bandadas de especies coespecíficas o mixtas de bosques de *Polylepis*, como Canastero del norte (*Asthenes dorbignyi*) y Jilguero grande (*Spinus crassirostris*) (Herzog *et al.* 2003, Cahill & Matthyse 2007, Matthyse *et al.* 2008, eBird 2023).

Distribución geográfica (extensión de la presencia)

En Chile existe una población pequeña y aparentemente local, que habita en los parches maduros de bosques de *Polylepis*, entre Putre y el Parque Nacional Lauca, en la Región de Arica y Parinacota (Medrano 2018). En cuanto a su extensión altitudinal se encuentra entre los 3.600 y los 4.600 msnm (Martínez-Piña 2024).

Basado en la información recopilada en plataforma eBird, la especie **se ha registrado únicamente en 3 localidades** en Chile: a) bosque maduro de *Polylepis* en Belén, b) parches de *Polylepis* alrededor de Lago Chungará y c) parches de *Polylepis* en Tuldini, Parinacota. (ver mapa 2 al final). No hay registros publicados en la literatura en otras localidades, ni tampoco en la base de datos de GBIF.

A continuación, se detallan los 46 registros publicados de la especie en Chile, en la plataforma eBird.

Tabla 1. Sitios de ocurrencias de *Conirostrum binghami*.

Registro	Año	Colector / Observador	Nº de Individuos	Nombre de la Localidad	Fuente
1	2000	D. Martínez - J. Toledo	1	Belén, Putre	https://ebird.org/checklist/S93550140
2	2000	J. Aguirre	1	Belén, Putre	https://ebird.org/checklist/S53075297
3	2001	J. Mittermeier	2	Belén, Putre	https://ebird.org/checklist/S65522478
4	2006	J. Aguirre	2	Belén, Putre	https://ebird.org/checklist/S59493012
5	2006	F. Schmitt	1	Belén, Putre	https://ebird.org/checklist/S3789894
6	2008	R. Barros - I. Azócar	3	Belén, Putre	https://ebird.org/checklist/S20407660
7	2008	F. Díaz - R. Tapia	3	Chapiquiña, Putre	https://ebird.org/checklist/S5100612
8	2008	R. Reyes	2	Belén, Putre	https://ebird.org/checklist/S5163780
9	2011	R. González - J. Hernández	2	PN Lauca, Putre	https://ebird.org/checklist/S8375895
10	2011	P. Cáceres	2	Belén, Putre	https://ebird.org/checklist/S8146570
11	2014	R. Silva - D. Terán	3	Belén, Putre	https://ebird.org/checklist/S20407660
12	2014	G. Cassus - M. Gutiérrez	1	Belén, Putre	https://ebird.org/checklist/S71068359
13	2015	C. Moreno - A. Puigross	1	PN Lauca, Putre	https://ebird.org/checklist/S22697241
14	2016	E. Navarro	1	Belén, Putre	https://ebird.org/checklist/S33208730
15	2017	I. Tejada - E. Navarro - F. Díaz	2	Belén, Putre	https://ebird.org/checklist/S39985483
16	2017	F. Medrano	2	Belén, Putre	https://ebird.org/checklist/S39981529
17	2019	J. Gallagher	1	Belén, Putre	https://ebird.org/checklist/S159240326
18	2020	H. Norambuena - E. Peña - C. Pinto	2	Belén, Putre	https://ebird.org/checklist/S64114484
19	2020	D. Fullerton - P. Cáceres	2	Belén, Putre	https://ebird.org/checklist/S65849052
20	2021	P. Gutiérrez - R. Peredo - B. Gallardo - N. Contardo	2	Belén, Putre	https://ebird.org/checklist/S97233745
21	2021	F. Díaz - E. Ramírez	1	Belén, Putre	https://ebird.org/checklist/S95440820
22	2021	M. Gutiérrez - G. Cassus	1	Belén, Putre	https://ebird.org/checklist/S96983743
23	2021	P. Gutiérrez - N. Contardo	1	Belén, Putre	https://ebird.org/checklist/S97233961
24	2021	C. Moreno	1	Belén, Putre	https://ebird.org/checklist/S97199444
25	2021	R. González	1	Belén, Putre	https://ebird.org/checklist/S97773128
26	2021	V. Araya	1	Ruta - A181	https://ebird.org/checklist/S97812616
27	2022	F. Díaz - P. Marshall	5	Belén, Putre	https://ebird.org/checklist/S106369759
28	2022	J. Valenzuela	2	Belén, Putre	https://ebird.org/checklist/S103572476
29	2022	B. Gallardo - N. Contardo	2	Belén, Putre	https://ebird.org/checklist/S102487013
30	2022	J. Rider - C. Moreno	2	Belén, Putre	https://ebird.org/checklist/S108896413
31	2022	C. Vidal - C. Kahle - C. Kahle - M. Carmody	1	Belén, Putre	https://ebird.org/checklist/S103516288
32	2022	Clements	1	Belén, Putre	https://ebird.org/checklist/S120945643
33	2022	G. Valderrama - L. Caldera - D. Davis	1	Belén, Putre	https://ebird.org/checklist/S122584652
34	2023	C. Espinoza	4	Belén, Putre	https://ebird.org/checklist/S138788095
35	2023	D. Martínez - E. Villanueva	3	Belén, Putre	https://ebird.org/checklist/S132050287
36	2023	D. Sziklai - S. Bitrán	2	Belén, Putre	https://ebird.org/checklist/S139698257
37	2023	V. Araya - C. Moreno	2	PN Lauca, Putre	https://ebird.org/checklist/S137657104
38	2023	R. Pulgar - R. Pulgar - D. Cuellar - Y. Araya	2	PN Lauca, Putre	https://ebird.org/checklist/S143691311
39	2023	N. Contardo - G. Álvarez	1	Belén, Putre	https://ebird.org/checklist/S126757980
40	2023	R. Valdivia	1	PN Lauca, Putre	https://ebird.org/checklist/S144675378
41	2023	C. Espinoza	1	PN Lauca, Putre	https://ebird.org/checklist/S144066236
42	2023	R. Reyes	1	Belén, Putre	https://ebird.org/checklist/S154077647
43	2023	D. Villagrán - R. Méndez	1	Belén, Putre	https://ebird.org/checklist/S155846353
44	2024	P. Martínez - S. Jaque - N. Zañartu - E. Carstens	2	Belén, Putre	https://ebird.org/checklist/S198803549
45	2024	V. Araya	1	PN Lauca, Putre	https://ebird.org/checklist/S174243503
46	2024	M. Cortés . D. de la Fuente . Y. Tsutsumi	1	PN Lauca, Putre	https://ebird.org/checklist/S182930465

Tamaño poblacional estimado, abundancia relativa y estructura poblacional

Tanto a nivel nacional como global no hay estudios referentes al tamaño poblacional de la especie, sin embargo, es una especie escasa localmente, lo cual es evidenciado por las pocas localidades donde ha sido registrada y el bajo número de ejemplares registrados en cada observación (entre 1 y 5) (eBird 2025). A nivel global, se estima que su población puede estar en decrecimiento, asociado a la destrucción de los bosques maduros de *Polylepis* en su rango (Renison et al. 2004, Birdlife International 2025, McCallum et al. 2024).

Su distribución es dispersa, asociando su presencia únicamente a sectores de alta densidad o madurez de bosques queñoales, quedando fragmentada en cinco subpoblaciones en su rango de distribución (Birdlife International 2024).

Su tasa de cambio tanto para los últimos 10 años como para los 10 próximos ó 3 generaciones se estima entre 20-29%, mientras que su tiempo generacional es de 3.1 años (Birdlife International 2025).

Con estos antecedentes, se estima que la población en Chile es menor a 10.000 ejemplares.

Tendencias poblacionales actuales

A nivel nacional no hay estudios referentes a las tendencias poblacionales de la especie, mientras que a nivel global (Birdlife International 2025) estima que la población se encuentra en decrecimiento, debido a la destrucción de los bosques de *Polylepis* en su rango de distribución.

Preferencias de hábitat de la especie (área de ocupación)

El comesebo gigante está restringido a los bosques de *Polylepis*, especies arbóreas distintivas que se encuentran en altas elevaciones de la cordillera de Los Andes entre 3.400- 4.100 m de altura (Schmidt-Lebuhn et al. 2006, MMA 2007). La taxonomía de las especies de *Polylepis* es compleja, encontrándose alrededor de 15 especies descritas en el género. En Chile las especies mayormente descritas corresponden a *Polylepis tarapacana* y *Polylepis rugulosa* (MMA 2007a, MMA 2007b), ambas especies en categoría de amenaza según el Reglamento de Clasificación de Especies (RCE).

Polylepis tarapacana, especie en categoría Vulnerable, se distribuye en zonas altiplánicas sobre los 3.000 msnm entre las regiones de Arica y Parinacota y Tarapacá, y de manera escasa en Antofagasta, con una extensión de presencia de 42.350 km² (MMA 2007a).

Polylepis rugulosa, especie en categoría En Peligro, se encuentra distribuida únicamente en la región de Arica y Parinacota, entre 3.400 y 4.100 msnm, con una extensión de presencia de 226 km² (MMA 2007b).

El comesebo gigante se encuentra ligado a la presencia de estas especies de árboles, prefiriendo sectores de bosque maduro, que albergan una mayor presencia de alimento y protección para su nidificación (McCallum et al. 2024).

Basado en los puntos de registros de la especie en Chile en eBird (3 localidades), considerando celdas de 4 km² (2 km x 2 km), **el área de ocupación conocida actual de la especie considera tan solo 12 km²** (Ver mapa 3). En la región de Arica y Parinacota existen zonas no prospectadas con presencia de ambiente adecuado para la especie, sin embargo, esto debe considerarse con cautela debido a la aparente baja densidad de registros de la especie y la preferencia por sectores de bosque maduro, los cuales son menos abundantes que los bosques jóvenes.

Principales amenazas actuales y potenciales

Para Birdlife International, la principal causa de decrecimiento para el comesebo gigante corresponde a la pérdida de hábitat en su rango de distribución asociado a la destrucción de bosques de *Polylepis*. Los bosques sudamericanos de *Polylepis* se encuentran considerados como los ecosistemas boscosos más amenazados (Renison et al. 2004). En específico se describen las siguientes amenazas:

Uso indiscriminado de fuego, tala para obtención de leña y carbón, introducción de ganado que depreda sobre la vegetación, técnicas agresivas de agricultura e introducción de especies exóticas como el eucalipto (Birdlife International 2025).

En Chile, estas amenazas también han sido descritas para las especies de *Polylepis* presentes en el país (MMA 2007a, MMA 2007b). La queñoa es una de las escasas especies leñosas arbóreas que habitan el altiplano, por lo tanto, se ha explotado para la obtención de madera para leña y carbón vegetal y construcción de vigas de casas e iglesias, los troncos amarillo-rojizos son empleados en artesanía y también se utiliza como planta medicinal y tintórea, especialmente se cosechan las hojas y la corteza (Montenegro et al. 2001).

MMA 2007b describe que los bosques de *Polylepis* en varias zonas sufren acelerados procesos de erosión, deslizamientos de taludes, anexos a carreteras y caminos rurales, especialmente relacionados con la actividad minera. Existe presión en el uso del suelo del norte de Chile donde se concentra actividad minera de extensa ocupación de territorio con vegetación frágil, que incluye tanto a queñoales como a bofedales de altura. Al igual que otros bosques de queñoas han sufrido cambios vegetacionales, por incendios para promover terrenos de pastoreo, y la extracción de madera (Renison et al. 2004).

La especie prefiere bosques maduros, evitando los bordes de éstos, por lo que la fragmentación de hábitat es una amenaza considerable que puede afectar la presencia de la especie (Medrano et al. 2018).

Descripción	% aproximado de la población total afectada	Referencias

Estado de conservación

La población global de la especie se encuentra clasificada en categoría de Casi Amenazada (NT) Clasificación que ha mantenido desde 1988 (Birdlife 2025).

Bibliografía

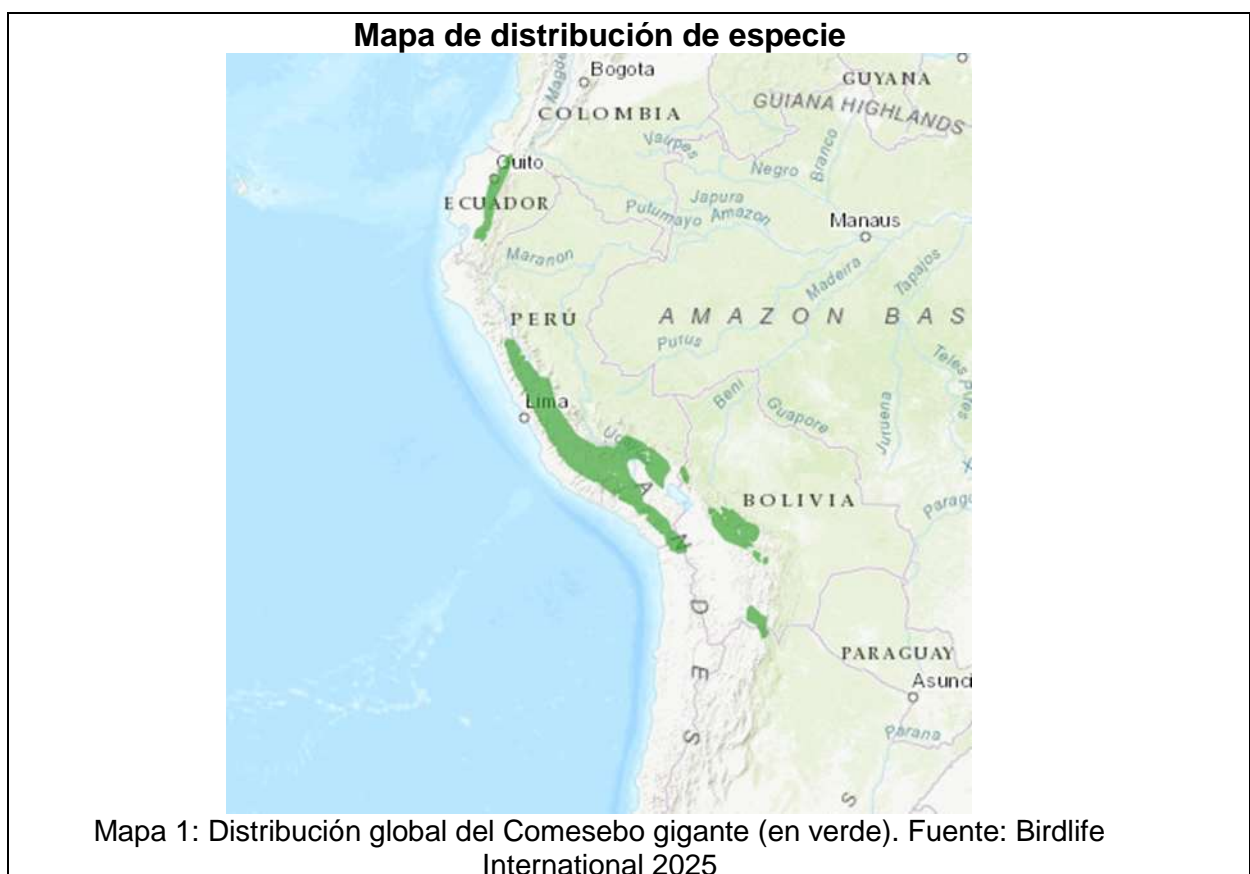
- BirdLife International (2025) Species factsheet: Giant Conebill *Conirostrum binghami*. Downloaded from <https://datazone.birdlife.org/species/factsheet/giant-conebill-conirostrum-binghami> on 20/01/2025.
- Cahill, J. R. A., and E. Matthysen, (2007). Habitat use by two specialist birds in high-Andean *Polylepis* forests. *Biological Conservation* 140:62–69. <https://doi.org/10.1016/j.biocon.2007.07.022>
- Cahill, J. R. A., E. Matthysen, and N. E. Huanca (2008). Nesting biology of the Giant Conebill (*Oreomanes fraseri*) in the high Andes of Bolivia. *Wilson Journal of Ornithology* 120(3):545–549. <https://doi.org/10.1676/07-066.1>
- eBird. 2025. eBird: An online database of bird distribution and abundance [web application]. eBird, Cornell Lab of Ornithology, Ithaca, New York.
- Fjeldså, J., and M. Kessler (1996). Conserving the Biological Diversity of *Polylepis* Woodlands of the Highland of Peru and Bolivia. A Contribution to Sustainable Natural Resource Management in the Andes. NORDECO, Copenhagen, Denmark.
- González, C. E., and J. C. Torres-Mura (2000). Nidificación de *Oreomanes fraseri* (Passeriformes, Fringillidae) en Tarapacá, Andes de Chile. *Boletín Chileno de Ornitología* 7:19–23. (In Spanish with English summary.) https://www.aveschile.cl/wp-content/uploads/2019/03/19-23-bco-2000-ggonzalez-nidificacion_oreomanes-fraseri-ta.pdf
- Herzog, S. K., R. Soria, and E. Matthysen (2003). Seasonal variation in avian community composition in a high-Andean *Polylepis* (Rosaceae) forest fragment. *Wilson Bulletin* 115(4):438–445.
- Isler, M. L., and P. R. Isler (1987). *The Tanagers: Natural History, Distribution, and Identification*. Smithsonian Institution Press, Washington, DC, USA.

- Martínez-Piña, D. (2023). Aves de Chile: Guía de Campo. Museo Ediciones, Chile.
- Matthysen, E., F. Collet, and J. Cahill (2008). Mixed flock composition and foraging behavior of insectivorous birds in undisturbed and disturbed fragments of high-Andean *Polylepis* woodland. *Ornitología Neotropical* 19:403–416.
- Medrano, F. (2018). Comesebo gigante (*Conirostrum binghamium*). In Atlas de las Aves Nidificantes de Chile (F. Medrano, R. Barros, H. V. Norambuena, R. Matus and F. Schmitt, Editors), Red de Observadores de Aves de Chile, Santiago, Chile. pp. 534–535.
- MMA (2007a): RCE 3°. Ficha Clasificación para *Polylepis tarapacana*.
- MMA (2007b): RCE 3°. Ficha Clasificación para *Polylepis regulosa*.
- Montenegro G, R. C. Peña & B. N. Timermann (2001). Ethnobotanical resources in the chilean altiplano. In: Boletín Lawen. http://www.redco.org/downloads/boletin_lawennovdic.pdf
- McCallum, Q. A., N. González, P. Gutiérrez, K. J. Burns, P. F. D. Boesman, and N. A. Mason (2024). Giant Conebill (*Conirostrum binghami*), version 2.0. In Birds of the World (G. M. Kirwan and T. S. Schulenberg, Editors). Cornell Lab of Ornithology, Ithaca, NY, USA. <https://doi.org/10.2173/bow.giacon1.02>
- Renison D, Henesen I & A. Cingolani (2004) Anthropogenic soil degradation affects seed viability in *Polylepis australis* mountain forests of central Argentina. *Forest Ecology and Management* 196:327-333.
- Soto-Huair, M., V. Gamarra-Toledo, C. E. Medina, and E. López (2019). Composición de la dieta de las aves de los bosques de queñua (*Polylepis rugulosa*) en Arequipa, suroeste del Perú. *Ornitología Neotropical* 30:217–233. <https://doi.org/10.58843/ornneo.v30i0.443>
- Vuilleumier, F. (1984). Patchy distribution and systematics of *Oreomanes fraseri* (Aves, Coerebidae) of Andean *Polylepis* woodlands. *American Museum Novitates* 2777:1–17.

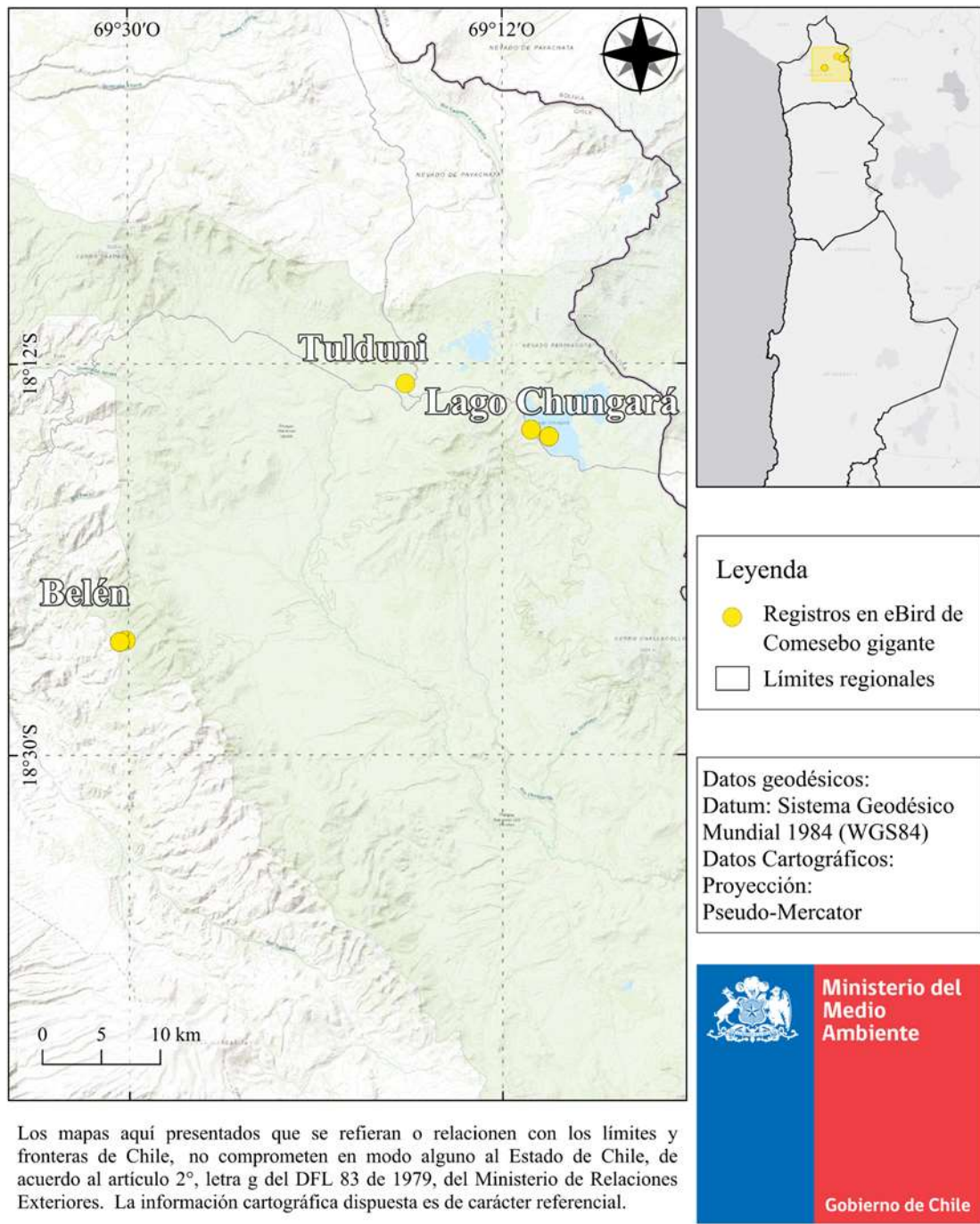
Autores de esta ficha

Pablo Gutiérrez Maier y Natacha González Gómez, Red de Observadores de Aves y Vida Silvestre de Chile (ROC)

Ilustraciones incluidas

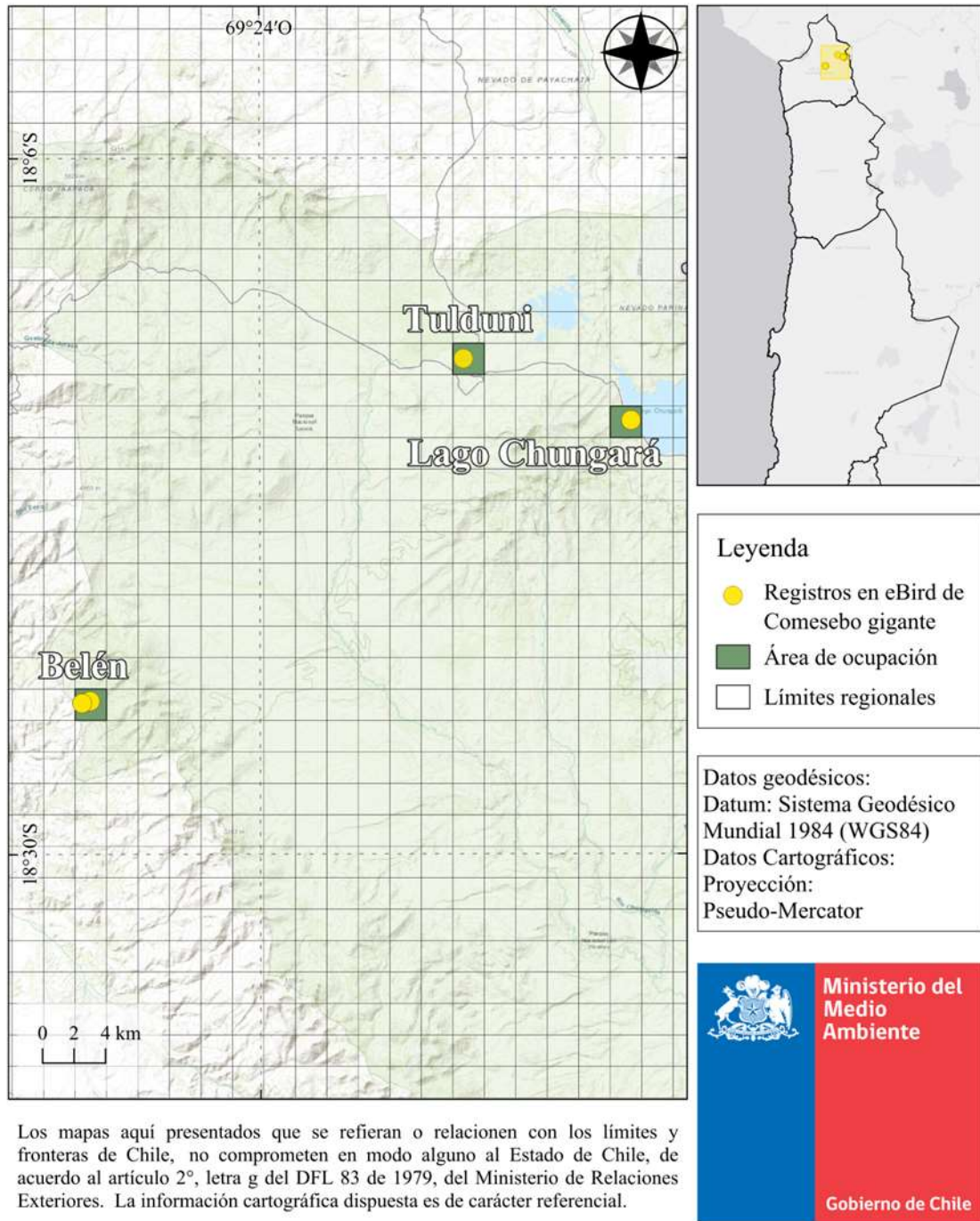


Comesebo gigante (*Conirostrum binghami*)



Mapa 2: Registros de Comesebo Gigante en la plataforma de eBird para Chile.
Elaboración propia, autora: Marion Diaz (ROC).

Comesebo gigante (*Conirostrum binghami*)



Mapa 3: Área de ocupación asociada los registros de Comesebo gigante en la plataforma de eBird para Chile (12 km²). Elaboración propia, autora: Marion Diaz (ROC).